

Gruzdžių valsčiaus ir jo gyventojų raida

Vidmantas Daugirdas

Geologijos ir geografijos institutas

Įvadas

Šio straipsnio tikslas – atskleisti Gruzdžių valsčiaus ir kitų teritorinių administracinių vienetų teritorinės organizacijos bei raidos ypatybes. Kartu siekiama išryškinti svarbiausius Gruzdžių krašto administracinės raidos etapus, gyventojų skaičiaus bei sudėties kaitą, apibendrinti archyvinę bei statistinę medžiagą. Pagrindinis darbo metodas – aprašomoji lyginamoji analizė.

Gruzdžių krašto teritorinei organizacijai, jos raidai ir gyventojų kaitai aptarti skirtų publikacijų nėra. Ši tema tik fragmentiškai paliečiama Šiaulių apskrities bei ekonomijos administracinės raidos tyrimų kontekste. Tai 1922 m. „Mūsų senovėje“ paskelbta M. Hriškevičiaus studijos dalis¹ (kita dalis, taip pat M. Davainio-Silvestraičio versta, saugoma MAB RS, F267-3709), 1966 m. B. Kviklio straipsnis², 2004 m. monografijoje „Šiaulių apskrities istorijos raida“ paskelbti R. Šmigelskytės-Stukienės, J. Sireikos, S. Kaubrio, J. Skiriaus straipsniai³. Du straipsnius apie Gruzdžių miestelio istorinę ir urbanistinę raidą 1979 ir 2004 m. paskelbė A. Miškinis⁴. 1999 m. išleistoje „Gruzdžių“ monografijoje valsčiaus teritorinės organizacijos ir jo gyventojų tema taip pat išsamiai neanalizuojama, trumpai kalbama tik apie kai kuriuos jos aspektus (J. Dundulio, J. Misevičiaus straipsniai⁵). Taigi šiame straipsnyje analizuojama tema anksčiau nebuvo išnagrinėta.

Apylinkės iki dvaro ir miestelio įsteigimo

Gruzdžiai visada buvo siejami su Šiauliais, priklausė Šiaulių teritoriniams administraciniams vienetams. Patys Gruzdžiai tik nuo XVII a. vidurio tampa vietinės reikšmės administraciniu centru – vaitijos, rakto, trakto, gubernijos centru Šiaulių ekonomijoje. Parapijos centru tapo XIX a. viduryje, valsčiaus centru – to paties amžiaus antroje pusėje, apylinkės ir tarybinio ūkio centru – sovietmečiu.

Tai, kad Gruzdžiai dabar liko tik seniūnijos administraciniu centru, lėmė sudėtinga krašto istorinė raida, o labiausiai – svarbesnių ir didesnių gyvenviečių, pirmiausia Šiaulių, kaimynystė. Augti Gruzdžiams ir jų administraciniam potencialui trukdė ir kitų reikšmingesnių gyvenviečių – Žagārės, Jōniškio, Kuršėnų – apsuptis.

¹ Šiaulių ekonomiją (pirmiau karaliaus stalo dvarus) nuo jos pradžios iki XIX a. kartu su Antano Tyzenhauzo darbais 1850 m. istoriškai aprašė Maurikis Hriškevičius (Hryszkiewicz). Iš lenkiško rankraščio 1905 m. vertė Mečislovas Davainis-Silvestraitis, žr.: *Mūsų senovė*, 1922, kn. 4–5, p. 809–865. (Toliau – Hriškevičius.)

² Kviklys B. Gruzdžiai. *Mūsų Lietuva*, South Boston (JAV), 1966, t. 3, p. 31–37. (Toliau – Kviklys.)

³ Šmigelskytė-Stukienė R. Šiaulių repartacija Abiejų Tautų Respublikos žlugimo išvakarėse (p. 10–24), Sireika J. Šiaulių apskrities atkūrimas. Apskrities vadovai 1919–1940 (p. 25–43), Kaubrys S. Kelios pastabos apie Šiaulių apskrities vietinės savivaldos sklaidą 1918–1920 m. (p. 44–51), Skirius J. Kuršėnų apskrities valsčių įsijungimas į Šiaulių apskritį 1919–1920 metais (p. 53–61), *Šiaulių apskrities istorijos raida*, Šiauliai, 2004.

⁴ Miškinis A. Gruzdžių istorinė urbanistinė raida, *Lietuvos TSR architektūros klausimai*, Vilnius, 1979, t. 6, sąs. 1, p. 62–80. (Toliau – Miškinis, 1979.) Miškinis A. Gruzdžiai. *Lietuvos urbanistikos paveldas ir jo vertybės*, t. 3, *Vakarų Lietuvos miestai ir miesteliai*, Vilnius, 2004, kn. 1, p. 91–109. (Toliau – Miškinis, 2004.)

⁵ Dundulis J. Gruzdžiai (p. 8–12), Misevičius J. Gruzdžių miestelis ir valsčius 1918–1940 m., *Gruzdžiai*, Vilnius, 1999, p. 58–71.

Iki XVI a. vidurio apie Gruzdžiūs ir jų apylinkes žinių turime labai nedaug. XVI a. antrosios pusės–XVII a. pirmosios pusės rašytiniuose istorijos šaltiniuose minimi keli skirtingose Žemaičių kunigaikštystės vietose buvę Gruzdžiai. Todėl būta ir tam tikros painiavos, kai Gruzdžiams priskirti taip pat pavadintų kitų gyvenviečių duomenys⁶. Spėjama, kad Gruzdžių apylinkėse, susiformavus žemaičiams ir žiemgaliams, daugiau gyventa žiemgalių⁷, vėliau čia įsivyravo žemaičiai. Dėl karų su Kavaliūočiu, vėliau Livonijos ordinu ši teritorija, kaip ir visa Saulės (Šiaulių) žemė bei pietų Žiemgala, buvo virtusi dykra – labai retai apgyventu, miškingu ir pelkėtu kraštu. XIII–XIV a. Saulės žemė tapo strategiškai svarbi Žemaitijos ir visos Lietuvos gynybai, stabdė Ordino agresiją į krašto gilumą. Čia buvo organizuojami Lietuvos žygiai į Livoniją⁸.

Dabartinio Gruzdžių krašto teritorija buvo pačiame Saulės žemės Žemaitijoje ir Žagarės žemės Žiemgaloje paribyje. Dažniausiai Saulės žemės šiaurinė riba XIII a. pirmojoje pusėje vedama Mūšos upe⁹. Vėliau (ar netgi XIII a. antrajame dešimtmetyje) žemė galėjo būti išplėsta į šiaurę už Mūšos (pridedant žiemgalių teritorijos)¹⁰ iki pat XIV a. nusistovėjusios Lietuvos ir Livonijos sienos¹¹. Todėl ir XV a. vėl sukurtas Šiaulių valsčius buvo labai didelis, ištįsęs pietų–šiaurės kryptimi. Panašios formos, tik daug siauresni buvo ir kiti Šiaurės Žemaitijos valsčiai, kurių administracinis centras ir tankiau gyvenama teritorija paprastai būdavo arčiau Žemaitijos branduolio, o teritorija siaura juosta driekėsi Livonijos link, apimdama miškingas ir retai gyvenamas Pakursės teritorijas¹².

Dauguma autorių, tyrinėjusių ar aprašiusių Saulės žemę¹³, nutyli apie jos vidinę teritorinę struktūrą arba teigia, kad Saulė buvusi vienalytis teritorinis vienetas. Toks nuomonių sutapimas, matyt, bus atsiradęs dėl istorinių šaltinių stokos. Visoje Saulės žemėje XIII–XIV a. buvo nuo 6 iki 10 pilių, iš kurių stambiausia, matyt, buvo Dubýsos¹⁴. Re-

⁶ Miškinis, 2004, p. 91.

⁷ Salatkienė B. Gruzdžių seniūnijos archeologijos paminklai, *Gruzdžiai*, Vilnius, 1999, p. 21–41.

⁸ Batūra R. Šiaulių žemė kare su kryžiuočiais, *Mokslas ir gyvenimas*, 1983, Nr. 10, p. 22–24.

⁹ Tautavičius A. Šiaulių žemė (V–XIV a. archeologijos duomenimis), *Šiaulių praeitis ir dabartis*, Vilnius, 1986, p. 15–23; Tautavičius A. Šiaulių žemė ir Šiauliai (V–XV a. archeologijos duomenimis), *Šiaulių miesto istorija (iki 1940 m.)*, Šiauliai, 1991, p. 9–12.

¹⁰ Gudavičius E. *Kryžiaus karai Pabaltijyje ir Lietuva XIII amžiuje*, Vilnius, 1989, p. 32; Gudavičius E. Šiaulių žemė ir jos vieta Lietuvos valstybėje XIII–XIV a., *Šiaulių miesto istorija (iki 1940 m.)*, Šiauliai, 1991, p. 13–15.

¹¹ Kiaupa Z., Kiaupienė J., Kuncevičius A. *Lietuvos istorija iki 1795 metų*, Vilnius, 1998, p. 84.

¹² Jakubowski J. Mapa Wielkie Księstwo Litewskie w połowie XVI wieku, *Atlas historyczny Polski*, Seria B, Krakow, 1928, tabl. 1.

¹³ Zajczkowski S. *Studia nad dziejami Żmudzi wieku XIII*, Lwow, 1925; Salys A. Die Žemaitischen Mundarten: 1. Geschichte des Žemaitischen Sprachgebiets, *Tauta ir žodis*, 1930, t. 6, p. 173–314; Salys A. *Baltų kalbos, tautos bei kultys: Lietuvių giminaičiai*, Vilnius, 1995; Lowmianski H. *Studja nad początkami społeczeństwa i państwa Litewskiego*, Wilno, 1932, t. 2; Volkaitė-Kulikauskienė R. *Lietuviai IX–XII amžiais*, Vilnius, 1970; Голубцов И. А. Земли и населенные пункты древней Литвы в XIII–XIV в. [žemėlapis], kn.: Pašuta V. *Lietuvos valstybės susidarymas*, Vilnius, 1971; Saulė (Šiaulių žemė), *LTE*, 1983, t. 10, p. 50; Gudavičius E. Bandydas lokalizuoti XIII a. lietuvių kunigaikščių valdas, *Mokslų akademijos darbai, A serija*, 1984, t. 3, p. 69–79; Gudavičius E. *Kryžiaus karai Pabaltijyje ir Lietuva XIII amžiuje*, Vilnius, 1989; Gudavičius E. Žiemgalos kunigaikštija XIII a., *Auksinė varpa*, 1991, Nr. 58; Tautavičius A. Šiaulių žemė (V–XIV a. archeologijos duomenimis), *Šiaulių praeitis ir dabartis*, Vilnius, 1986, p. 15–23; Tautavičius A. Šiaulių žemė ir Šiauliai (V–XV a. archeologijos duomenimis), *Šiaulių miesto istorija (iki 1940 m.)*, Šiauliai, 1991, p. 9–12; Kiaupa Z., Nikžentaitis A. Šiauliai (Saulė), *TLE*, Vilnius, 1988, t. 4, p. 176; Maksimaitienė O. *Lietuvos istorinės geografijos ir kartografijos bruožai*, Vilnius, 1991.

¹⁴ Tautavičius A. Šiaulių žemė (V–XIV a. archeologijos duomenimis), *Šiaulių praeitis ir dabartis*, Vilnius, 1986, p. 15–23; Kiaupa Z., Nikžentaitis A. Šiauliai (Saulė), *TLE*, Vilnius, 1988, t. 4, p. 176.

miantis žemėje buvusių didesnių pilių skaičiumi, manytina, kad įvairiu laiku žemės vidinę struktūrą taip pat galėjo sudaryti 6–7 valsčiai (svarbesnės teritorinės bendruomenės). Istorikas R. Jurgaitis mano, kad vienos svarbiausių Saulės žemės pilių „Businne“ vieta gali būti siejama su Bučiūnų oikonimu. Tokių oikonimų yra ne vienas, vienas iš jų – Bučiūnai Šiaulių rajone, Gruzdžių seniūnijoje. Tačiau prie Bučiūnų nėra piliakalnių¹⁵. Taigi duomenų, patvirtinančių, kad Gruzdžių areale tada galėjo būti koks nors savarankiškas teritorinis administracinis vienetas, kol kas nėra.

Ekonominis administracinis centras

Šiaurės Rytų Žemaitija pradėta naujai apgyvendinti tik XV–XVI a. – steigiant valdovo dvarus, statant bažnyčias, sparčiau suteikiant gyvenvietėms įvairių privilegijų. Svarbus etapas Gruzdžių kraštui prasidėjo įkūrus dvarą. Spėjama, kad jis galėjo būti įkurtas 1557 m.¹⁶ Tada, matuojant valakais Šiaulių valsčiaus žemes, galėjo būti suformuotas ir Gruzdžių kaimas. Tačiau pirmą kartą minimas tik 1623 m., kaip esąs prie dvaro. Netrukus, 1636 m., Gruzdžiai tapo miesteliu ir buvo pavadinti Zamūše.

Pirmoji bažnyčia apie 1624 m. pastatyta Šiupųliuose, kurie buvo Zamūšės parapijos pakraštyje. Parapijos centre esą Gruzdžiai tuo metu tebuvo menkas kaimelis. Bažnyčia Gruzdžiuose pastatyta tik 1759 m. kaip filijinė, tad ir Gruzdžiai tuo metu buvo tik Zamūšės parapijos filijos centras¹⁷. Dėl savo menko dydžio ir nedidelės reikšmės miestelis dar nežymimas XVII a. žemėlapiuose. Tačiau XVII a. dokumentuose minimas Zamūšės valsčius¹⁸. Greičiausiai buvo kalbama apie Gruzdžių dvaro valdas, kurios vadintos valsčiumi, nes teritorinio administracinio vieneto (Gruzdžių ar Zamūšės valsčiaus) tuo metu ir vėliau, iki pat XIX a. antrosios pusės, nebuvo.

Gana dažnai įvairios priklausomybės žemės valdos ir valstybės valdymui skirti teritoriniai vienetai sutapdavo. Dvaras apimdavo visą valsčiaus teritoriją, taigi turėjo savo valsčių (buvo jo centru) arba buvo tiesiog tapatinamas su valsčiumi¹⁹, nes pirmųjų stambių dvarų ir valsčių formavimosi procesas vyko lygiagrečiai. Dokumentuose dažnai nedaroma skirtumo tarp dvaro ir valsčiaus, ypač jei kalbama apie valdovo arba valstybinius dvarus. Tačiau dvarai ir valsčiai galėjo būti suprantami ir kaip lygiagrečiai (tiek horizontalia, teritorine, tiek vertikalia, subordinacine prasme) egzistuojantys teritoriniai vienetai.

Gruzdžiai priklausė dideliame Šiaulių valsčiui, pačiam šiaur rytiniame Žemaitijos pakraštyje. Valsčius apėmė Šiupųlių (Gruzdžių), Radviliškio, Šiaulių, Jōniškio, Naujosios Žagārės parapijas ir didžiąją dalį Lųgumų parapijos. Teritorijos dydžiu šis valsčius užėmė trečią vietą (plotas apie 2 295 km²), o gyventojų tankumu (1667 m. surašymo duomenimis, jame buvo 4 991 dūmų) – antrą vietą tarp Žemaitijos valsčių. Valsčius

¹⁵Jurgaitis R. Kur stovėjo Bučiūnų pilis? *Žiemgala*, 2003, Nr. 1, p. 9–15.

¹⁶Miškinis, 1979, p. 62–80.

¹⁷Miškinis, 2004, p. 91–92.

¹⁸Miškinis, 1979, p. 62–80.

¹⁹Totoraitis J. *Sūduvos Suvalkijos istorija*, Kaunas, 1938, t. 1, p. 47–65; Matusas J. *Žemaitija iki Šešupės ir Virbalio, Aidai*, 1960, Nr. 2, p. 68–74, Nr. 3, p. 122–129; Vadopalas A. *Panevėžio srities administraciniai vienetai ir jų raida, Panevėžys: Geografinės ir istorinės žinios apie apylinkes ir miestą*, Chicago, 1963, p. 61–74; Navickas T. *Alytaus vardo administraciniai vienetai, Alytus ir jo apylinkės*, Chicago, 1988, p. 174–203.

susiformavo Šiaulių žemės pagrindu, XV a. pertvarkant valstybės teritorinį valdymą. Jo reikšmė išaugo tik XV a. viduryje – tai rodo bažnyčios pastatymas ir parapijos įsteigimas Šiauliuose. 1526 m. Šiaulių valsčius kaip beneficija buvo suteiktas Vilniaus vyskupui Jonui. Tačiau ir toliau jis išliko Žemaitijos seniūnui pavaldžiu ekonominiu vienetu. XVII–XVIII a. Šiaulių valsčius beveik sutapo su Šiaulių ekonomija²⁰. Todėl buvo vartojamas terminas – Šiaulių ekonomijos valsčius.

Iki pat XVI a. Žemaitijoje (išskyrus Panemūnę) didžiojo kunigaikščio dvarų ir valsčių nebuvo, vyravo valstietiški valsčiai²¹. Dėl Šiaulių valsčiaus, kuris iki 1538 m. priklausė Vilniaus vyskupui, ir dvaro priklausomybės 1522 m. kilo konfliktas tarp Žemaitijos seniūno Stanislovo Kęsgailos ir didžiojo kunigaikščio. J. Totoraičio nuomone, Šiaulių dvaras ir valsčius iš tikrųjų priklausė didžiajam kunigaikščiui²², nes iki antrojo Lietuvos Statuto (1566 m.) visų žemės valdų savininku buvo laikomas valdovas, o kiti (bajorai, pareigūnai, bažnyčia) – tik jų naudotojai. Tuo tarpu Žemaitijos valsčių priklausomybės 1537–1539 m. kartoschemą pateikusi J. Kuzmaitė²³ nurodo, kad Šiaulių valsčius nepriklausė valdovui (buvo bažnytinis arba privatus). M. Hriškevičius spėja, kad Šiaulių valsčius po Vilniaus vyskupo mirties 1538 m. vėl perėjo valdovo žinion ir tapo Upytės pavieto (sudaryto 1542 m. iš dalies Trākų vaivadijos) dalimi, kartais vadinamo bendru Upytės valsčiaus vardu, nors išliko atskiru administraciniu vienetu. Gal todėl M. Hriškevičius mano, kad Šiaulių valsčius, nors ir buvo Žemaitijos šiaurėje, nebuvo Žemaitijoje „tikraja to žodžio prasme“ (t. y. administraciškai – V. D.). O ir paprasti Žemaitijos gyventojai dar XIX a. viduryje Šiaulių kraštą nepriskiria nei žemaičiams, nei lietuviams, tai „šiauliečiai“ – atskiras kraštas, „kitais žmonėmis užgyventas“²⁴.

Žemaitijos seniūnas tuomet jautėsi toks galingas, jog į Šiaulių valsčių neišleido Vilniaus vyskupo, gavusio jį dovanų iš Žygimanto Senojo. 1524 m., didžiajam kunigaikščiui pareikalavus paklusti jo valiai, Kęsgaila sukurstė žemaičių bajorus pasipriešinti šiam dovanojimui, nes Šiaulių valsčius yra Žemaitijos žemėje ir priklausęs seniūno valdžiai. Tačiau didžiojo kunigaikščio rašte seniūnui aiškinama, kad šis valsčius priklausęs jau Aleksandrui (1492–1506 m. didysis kunigaikštis ir Lenkijos karalius), kuris jį atidavęs savo žmonai Elenai, o po jos mirties atgavęs ir todėl dabar valdovas galės dovanoti kam nori. Įdomu, kad Kęsgaila ginčė naudojosi skirtinga valsčiaus sąvoka: Aukštaitijoje valsčius buvo suprantamas kaip bajorų luominės savivaldos teritorinis administracinis vienetas ir todėl dažnai vadinamas pavietu (pagal lenkišką tradiciją), o Žemaitijoje valsčiaus sąvoka apėmė ne tik bajorus, bet ir valstiečius. Todėl sukelti bajorų nepasitenkinimą buvo nesunku – juk jie buvo dovanojami kaip ir valstiečiai. Vėliau Kęsgaila, pagrasinus jėga, buvo priverstas nusileisti²⁵.

Didžiojo kunigaikščio valdomi dvarai ir valsčiai buvo pagrindinis valstybės išdo pajamų šaltinis. 1589–1795 m. dvarai, kurių pajamos ėjo didžiajam kunigaikščiui ir jo paties dvarui (stalo dvarai), buvo jungiami į stambius vienetus –

²⁰Jurginis J. *Lietuvos valstiečių istorija (Nuo seniausių laikų iki baudžiaivos panaikinimo)*, Vilnius, 1978, p. 37–38. (Toliau – Jurginis.)

²¹Jablonskis K. *Lietuvos valstybės ir teisės istorija nuo XV a. pabaigos iki XVI a. vidurio*, Vilnius, 1971, p. 29.

²²Totoraitis J. *Sūduvos Suvalkijos istorija*, Kaunas, 1938, t. 1, p. 108.

²³Kuzmaitė J. Lietuvos Didžiojo kunigaikščio valstiečių žemėvalda Žemaitijoje iki Valakų reformos, *MADA*, 1975, t. 2, p. 87–95.

²⁴Hriškevičius, p. 813, 828.

²⁵Jurginis, p. 37–38.

ekonomijas. Taip jie buvo atskirti nuo seniūnijų („gerai užsitarnavusiems“ bajorams iki gyvos galvos patikėtų dvarų).

Lietuvos teritorijoje buvo sudarytos dvi ekonomijos – Alytaus ir Šiaulių²⁶. Iš pradžių jos buvo skirstomos į traktus (raktus) ir vaitijas. Nuo XVIII a. vidurio ekonomijos skirstytos į gubernijas ir raktus, kurie paprastai sutapdavo su vaitijomis ir valsčiais, apimančiais nuo kelių iki keliolikos dvarų²⁷.

Vaitijos dažniausiai buvo steigiamos Valakų reformos metu. Tai buvo dvaro padaliniai, kuriuos paprastai sudarė 3 kaimai (apie 100 valakų)²⁸. Ten, kur buvo mažesnis palivarkų skaičius (Žemaitijoje), vaitijų dydis buvo nemažas – iki kelių šimtų valakų²⁹. Vaitijai vadovavo dvaro administracijos pareigūnas vaitas.

Šiaulių ekonomija, įsteigta 1589 m., buvo pati didžiausia LDK valstybinė žemės valda. 1649 m. revizijoje užfiksuota, kad šią ekonomiją sudarė trys raktai: Šiaulių (8 vaitijos), Jonišio (6 vaitijos) ir Žagarės (5 vaitijos) ir kaip atskira teritorija dvi Zamušės vaitijos dvigubais pavadinimais: Šiluvėnų ir Kūros (*Szyłowiańskie i Kurrowskie*, 20 kaimų, 244 valakai, 2 smuklės) bei Biržių ir Paliėsių (*Birżanskie i Poleskie*, 38 kaimai, 387 valakai, 2 smuklės)³⁰. Šiandien galime identifikuoti tik Biržių kaimą ir Kūros upelį. Netoli Šakynos esąs Paliėsių kaimas yra tolokai nuo minimos vaitijos kaimų, o Šiluvėnai apskritai tebėra mišlė. Panašiai skambą Šelvenai nepriklausė Šiaulių ekonomijai.

To meto dokumentų stoka, o gal ir administracinių vienetų skirtingas traktavimas tyrinėtojams sukelia ne vieną galvosūkį. Štai R. Jاسas mano, kad XVII a. buvo įkurtas ir Gruzdžių traktas³¹. 1637 m. rankraštyje minima net Zamušės valsčius ir vaitija, kurių nėra M. Hryszkiewicziaus pateiktame 1649 m. revizijos akte³². Bet kuriuo atveju matome, kad Gruzdžių reikšmė tuo metu jau buvo išaugusi (1 lent.).

1 lentelė

Zamušės ir kaimyninių vaitijų kaimai 1649 m.³³

Šiluvėnų ir Kūros vaitija	Bėržėnai, Bučėliai, Daujėčiai, Dirėšiai, Gėriai, Gurbai, Jurgėčiai, Karvėliai, Lepėšiai, Lupėniai, Maniūšiai, Normaņčiai, Nėomininkai, Paupariai, Puodėiūnai, Račiai, Strazdai, Taurakiai, Vaišnėriai, Žeimiai
Biržių ir Paliesių vaitija	Augėčiai, Bartkėnai, Biržiai, Bučiūnai, Dėrgaičiai, Daugmaudžiai, Diržiai, Gedvėdžiai, Jauneliai, Jokėbėčiai, Kantminiai, Kiaukliai, Kybarčiai, Laumakiai, Lėgudai, Lukošėičiai, Maldeniai, Mažeikiai, Mikėičiai, Mimėičiai, Norvaišiai, Pakaņniai, Piktuižiai, Povilėškiai, Rakaņdžiai, Ratkėnai, Raubėičiai, Ražai, Romutėičiai, Sauginiai, Saveikiai, Velviečiai, Verbėnai, Viesgirdžiai, Žiogai
Voverkio ir Pakulpės vaitija	Buvaņniai, Klebėnai, Kutgaliai, Meškėičiai, Šilmikiai, Tamoėiūnai, Žmirkiai
Vetkėrių ir Pasidabrės vaitija	Bernėliai, Džiugiai, Linkėičiai, Pasidabrė (Jėudziai), Rimėėliai, Rubėžninkai, Rudiėškiai, Staneliai, Šimkėnai, Trėmpaičiai, Vetkėriai (Slėpsniai)

²⁶Jurginis, p. 37–38.

²⁷Vadopalas A. Panevėžio srities administraciniai vienetai ir jų raida, *Panevėžys: Geografinės ir istorinės žinios apie apylinkes ir miestą*, Chicago, 1963, p. 61–74.

²⁸Vansevičius S. *Vaitas*, TLE, 1988, t. 4, p. 425.

²⁹Matusas J. *Žemaitija iki Šešupės ir Virbalio*,

Aidai, 1960, Nr. 2, p. 68–74, Nr. 3, p. 122–129; Jurginis, p. 37–38.

³⁰Hriškevičius, p. 818, 836–837.

³¹Jasas R. Šiaulių ekonomija, *TLE*, Vilnius, 1988, t. 4, p. 183.

³²NMB RS, f. 93, ap. 2018, l. 13, 28.

³³LMAB, f. 267-3709, l. 132–144.

Kiti autoriai teigia, kad tik apie 1742 m.³⁴, arba 1743 m.³⁵, iš Zamušės vaitijų sukurtas naujas Zamušės raktas su centru Gruzdžiuose. 19 ekonomijos vaitijų tada apėmė 356 kaimus, arba 1 776,6 km² žemės (daugiau kaip 8,3% Žemaitijos teritorijos)³⁶. Ekonomijai priklausė Joniškis (nuo 1616 m.), Šiauliai (XVIII a. pabaigoje) bei Gruzdžių, Radviliškio, Žagarės miesteliai, joje gyveno apie 18 tūkst. gyventojų.

1768 m. ekonomijos teritorinis valdymas vėl pertvarkytas. Traktai pavadinti gubernijomis, o 17 vaitijų pertvarkyta į 24 raktus (dvarus), apėmusius 50 dvarų, 5 miestelius ir 321 kaimą. Gubernijos centru tapę Gruzdžiai buvo vienu iš svarbiausių karališkosios Šiaulių ekonomijos administracinių centrų ir dvarų, jo teritorija padidinta, prijungus keturių tuščių kaimų žemes. Jų vietoje įkurti Bėržėnų, Guřbų, Piktūžių ir Verbūnų palivarkai³⁷.

Svarbiu ūkiniu administraciniu centru tampantis miestelis turėjo galimybių augti, nes buvo patogioje geografinėje padėtyje – kelių sankryžoje, pakeliui iš Šiaulių į vis didesnę reikšmę įgyjantį pasienio miestą Žagarę. Vis dėlto gyventojų tai sumažėdavo, tai padidėdavo. O XVIII a. karai, badas, maras sumažino gyventojų skaičių miestelyje ir kitose krašto gyvenvietėse (2 lent.). Štai 1710–1711 m. maras Užmūšės vaitijoje išretino net 18 kaimų, 5 iš jų neatsigavo (Augūčiai, Bučėliai, Góriai, Puodžiūnai, Žeimiai)³⁸.

1673 m. Gruzdžiuose gyveno 40 šeimų, arba apie 240–280 gyventojų, tuo tarpu 1736 m. miestelyje buvo likę tik apie 150–180 gyventojų, dvaras 1740 m. buvo sunykęs. Kraštas pradėjo atsigauti XVIII a. viduryje, tačiau Gruzdžiuose gyventojų mažėjo, nes ekonomijos administratorius A. Tyzenhauzas neskatino miestelių augimo, Lietuvos ir Lenkijos valstybė išgyveno ūkinę krizę. Amžiaus pabaigoje Gruzdžiai virto beveik kaimu, nors miestelio statuso neprarado³⁹.

2 lentelė

Gyventojų skaičiaus kaita Gruzdžiuose XVIII a.⁴⁰

Metai	Šeimų skaičius	Apytikriai gyventojų
1673	40	240–280
1736	26	150–180
1742	30	180–210
1745	32	190–220
1755	45	270–320
1761	40	240–280
1777	29–33 (+ dvare 7–12)	170–230 (+40–50)
1786	25 (+7–12)	78 (+30)
1789	33 (+7–12)	230 (+40–50)
1792	24 (+7–12)	112 (+50)
1795	27 (+7–12)	130 (+50)

Tuo tarpu Šiaulių administracinis statusas vis didėjo. Tai galėjo turėti įtakos Gruzdžių raidai, nes svarbus ir augantis miestas savo ekonominiu ir administraciniu potencialu gožė aplinkinius miestelius. Formaliai Žemaitija iki XVIII a. vidurio sudarė vieną teisminį

³⁴Lastas V. ir kt. Gruzdžiai, *TLE*, Vilnius, 1986, t. 2, p. 8.

³⁵*LMAB*, f. 267-3709, l. 27.

³⁶Marčėnas R. *Šiaulių ekonomijos valstiečių sukilimas 1769 m.*, Vilnius, 1969, p. 10.

³⁷*Ten pat*, p. 38; *LMAB*, f. 267-3709, l. 45.

³⁸Hryszkiewiczzius, p. 822; *LMAB*, f. 267-3709, l. 44.

³⁹Kviklys, p. 31–42; Miškinis, 2004, p. 92–93.

⁴⁰Miškinis, 1979, p. 62–80.

pavietą ir buvo padalinta į 29 valsčius. XVIII a. viduryje jos bajorai ėmė siekti administracinių bei teismų reformų ir didesnio vietų skaičiaus Seime. Pagal 1764 m. Seime priimtą įstatymą Žemaitija buvo padalinta į dvi administracines bei teismų dalis (dvi teismų repartitijas, arba pavietus (apskritis) – Raseinių ir Telšių), Telšiuosė įsteigiant naujus žemės ir pilies teismus. Šiaulių valsčius ir Gruzdžiai atiteko Raseinių pavietui (repartitijai), kuri sudarė 13 valsčių. 1775 m. Seimas priėmė nutarimą (konstituciją) dėl Telšių pavieto (repartitijos), t. y. pilies ir žemės teismų perkėlimo iš Telšių į Šiaulius. Pagal šį nutarimą Šiaulių pavietui atiteko didžioji dalis ankščiau Telšiams priklaususių valsčių bei keli Raseinių pavieto valsčiai, iš viso – 15 valsčių, kurių dauguma lokalizavosi šiaurinėje ir centrinėje Žemaitijos dalyje⁴¹.

1791 m. vėl pradėtos administracinės reformos. Lapkričio 2 d. Žemaitija buvo padalinta į 3 bajorų teritorinės savivaldos vienetus – pavietus (repartitijas) su seimeliais ir teismais: Raseinių, Šiaulių ir Telšių.

Šiaulių pavietui atiteko 7 Žemaitijos valsčiai šiaurinėje dalyje: Bėržėnų, Bėržuvėnų, Didžiųjų ir Mažųjų Dirvėnų, Karklėnų, Šiaulių ir Užvenčio, taip pat 4 valsčių (Krāzių, Tendžiogalos, Veliuonės, Vidūklės) nedidelės šiaurinės teritorijos dalys. 1793 m. paskutiniame Lenkijos ir Lietuvos valstybės seime Gardinė Žemaitijos pavietai (repartitijos) buvo pavadintos žemėmis⁴². Taigi Gruzdžiai jau buvo Šiaulių žemės Šiaulių valsčiuje.

Valsčius carinės Rusijos valdymo laikais

Patekusi Rusijos imperijos valdžion, Lietuva labai greitai pradėta administruoti pagal rusišką pavyzdį. Vilniaus gubernijoje Šiaulių pavieto (repartitijos) pagrindu buvo sudaryta Šiaulių apskritis (ujezdas), kurioje buvo ir Gruzdžiai. Valsčių nebeliko. 1795 m. carė Jekaterina II Šiaulių ekonomiką padovanojo grafui Platonui Zubovui, tik Šiauliams suteikė apskrities (ujezdo) miesto teises. Gruzdžių dvaras išliko Zubovų, vėliau Naryškinų dvarų ekonomijos centru, o Gruzdžių gubernija 1796 m. pavadinta Šiaulių gubernija⁴³.

1797–1801 m. Šiaulių apskritis priklausė Lietuvos gubernijai. Toliau pertvarkant Lietuvos teritorijos administracinį suskirstymą, Aleksandro I įsakymu 1801 m. ši gubernija padalijama į Lietuvos Vilniaus ir Lietuvos Gardino gubernijas. 1842 m. gruodžio 18 d. caro Nikolajaus I įsakymu įkurta Kauno gubernija, sudaryta iš 7 apskričių, iš kurių didžiausia buvo Šiaulių. 1897 m. Šiaulių apskrities plotas buvo 6 478 km² (1914 m. – 6 922 km²) su 3 937 gyvenamosiomis vietovėmis ir 239 tūkst. gyventojų. Visos apskritys dar buvo suskirstytos į policijos nuovadas (stanus), kurios apėmė kelias parapijas. Štai Šiaulių apskrityje buvo 4 nuovados ir 27 parapijos. Didžiausiai Jonišio nuovada priklausė 9 parapijoms, iš kurių viena buvo Gruzdžių parapija⁴⁴.

Ilgainiui Gruzdžiai tapo vienu didžiausių Šiaulių apskrities miestelių. 1839–1840 m. jame jau gyveno 65 šeimos, o visame Gruzdžių rakte (1857 m.) – 239 šeimos. Gruzdžių–Žagarės dvarų savininku 1858 m. tapus Naryškinui, į

⁴¹Šmigelskytė-Stukienė R. Šiaulių repartitija Abiejų Tautų Respublikos žlugimo išvakarėse, *Šiaulių apskrities istorijos raida*, Šiauliai, 2004, p. 10–24.

⁴²Ten pat.

⁴³Kviklys, p. 31–42; Miškinis, 2004, p. 96.

⁴⁴Материалы для географии и статистики России. Ковенская губерния, сост. Афанасьев Д., СПб., 1881.

miestelį pradėjo keltis prekybininkai iš aplinkinių kaimų, gyventojų skaičius augo. 1863 m. jame gyveno 229 žmonės. Tačiau dar ilgai Gruzdžiai nebuvo didžiausia gyvenvietė, juos lenkė Šiupyliai⁴⁵ (3 lent.).

3 lentelė

Didžiausios Gruzdžių valsčiaus gyvenvietės 1886 m.⁴⁶

	Kiemų sk.	Gyventojų sk.
Gruzdžiai	17	204 (+ 35 dvare)
Meškuičiai	17	200 (+ 26 dvare)
Rudiškiai	17	195
Šiupyliai	21	252

Miestelyje gyveno ne vien lietuviai. Jau 1742 m. Gruzdžiuose leista kurtis žydams⁴⁷, tačiau 1784 m. buvo tik 5 jų šeimos, 1807–1816 m. – 3 ir tik 1839–1840 m. – jau 15 šeimų. Žydų skaičiaus sumažėjimą galėjo lemti ir trečiasis Lietuvos padalijimas bei Šiaulių ekonomijos perdavimas kunigaikščiui Platonui Zubovui. Tada žydai ir įkūrė savo bendruomenę, o 1850 m. pasistatė sinagogą⁴⁸. Tai, kad XIX a. pradžioje miestelyje žydų buvo mažai, liudija, jog Gruzdžiai išgyveno sunkius laikus, sąlygos prekybai buvo nepalankios. Štai 1811 m. sudegė beveik visas miestelis, o 1830 m. 75 Gruzdžių gyventojai mirė nuo choleros epidemijos. Tačiau 1863 m. miestelyje jau gyveno 150 žydų, o tai buvo daugiau kaip pusė (66%) gyventojų, 1897 m. – 482 žydai (42%), 1902 m. – 365 žydai⁴⁹.

Po baudžiosios panaikinimo Lietuvoje įkurti valsčiai, kurie dar suskirstyti į kaimo bendruomenes (seniūnijas). Iki 1863 m. Šiaulių apskrityje buvo sudaryti 25 valsčiai su 89 kaimo bendruomenėmis (seniūnijomis). 1866 m. valsčių sumažėjo iki 21, o bendruomenių iki 74. Taip pat buvo išrinkti valstiečių vadovai, įkurtos valsčių valdybos ir tarybos.

Tada buvo įkurtas ir Gruzdžių valsčius. Jis buvo didžiausias Šiaulių apskrityje, apėmė Gruzdžių ir iš dalies Meškuičių ir Šakynos parapijas⁵⁰ (1 pav.). 1842 m. katalikų parapijos centras iš Šiupylių perkeltas į Gruzdžius, o Šiupyliai ir Rudiškiai liko filijomis⁵¹. Gruzdžių parapija, priklausiusi Jōniškio dekanatui, taip pat buvo didelė, jai priklausė 7 183 gyventojai katalikai⁵².

1897 m. visuotinis Rusijos imperijos gyventojų surašymas parodė, kad Gruzdžių valsčiuje tuo metu buvo 10 204 gyventojai. Valsčių sudarė 4 kaimo bendruomenės (seniūnijos, 4 lent.), 7 bendrijos, 91 gyvenvietė su 719 kiemų, 48 806 dešimtinės žemės (ariamoji sudarė tik kiek daugiau kaip 28% – 13 927 dešimtines)⁵³.

Įdomu pastebėti, kad rusų administracija aukštaičius (lietuvius) ir žemaičius traktavo kaip dvi tautas. K. Gukovskis nurodo, kad lietuviai apskrityje sudaro nežymią daugumą⁵⁴, tačiau minėto

⁴⁵ Miškinis, 2004, p. 97.

⁴⁶ Волости и важнейшие селения Европейской России. Ковенская губерния, СПб., 1886.

⁴⁷ Miškinis, 2004, p. 92.

⁴⁸ Miškinis, 1979, p. 71.

⁴⁹ Miškinis, 2004, p. 95.

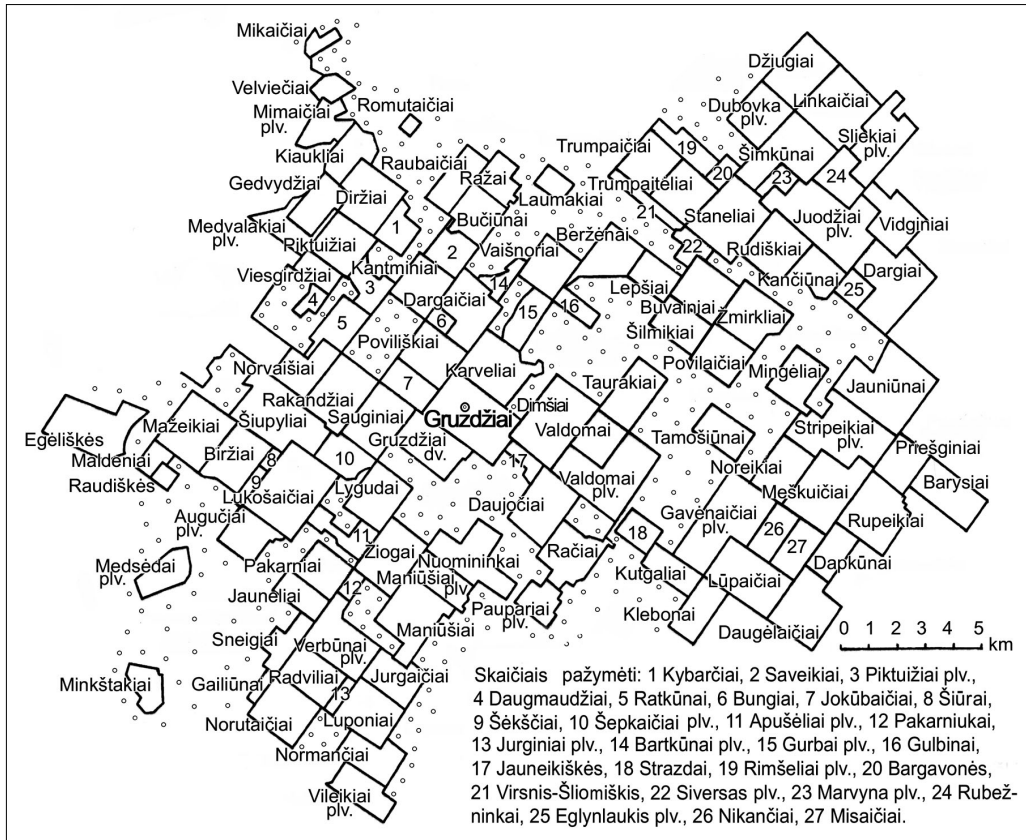
⁵⁰ Ковенская губерния за время 1843–1893 г., Ковна, 1893.

⁵¹ Misius K., Šinkūnas R. Gruzdžiai, Lietuvos katalikų bažnyčios, Vilnius, 1993, p. 118.

⁵² Gruzdzie. Słownik geograficzny królestwa Polskiego i innych krajów słowiańskich, Warszawa, 1881, t. 2, p. 880–881.

⁵³ Первая всеобщая перепись населения Российской империи 1897 г. XII: Ковенская губерния, СПб, 1904, p. 34–35.

⁵⁴ Гукковский К. Шавельский уезд, Ковна, p. 25.



surašymo metu užfiksuota, kad ryškią daugumą apskrityje sudarė žemaičiai – 126 957, arba 53%. Lietuvių buvo 41 306, arba 17%. Sunku pasakyti, kuo tada save laikė gruzdiečiai, tačiau žemaitiškai kalbantieji kaimai buvo už valsčiaus ribų.

1 pav. Gruzdžių valsčius XX a. pr. Sudarė D. Šniukas. Braižė Lidija Kavaliauskienė

4 lentelė

Gruzdžių valsčiaus seniūnijos ir gyvenvietės XIX a. pabaigoje⁵⁵

Bėržėnų seniūnija	Akmenynė vns. (prie Lepšių), Aleksandrovka plv., Bartkūnai plv., Bėržėnai plv., Bernėliai vns., Buvainiai k., Dargiai k., Draskai vns. (prie Lepšių), Dubovka plv., Džiugiai k., Gulbinai k., Gurbai plv., Jauniūnai k., Juodžiai plv., Kančiūnai k., Lepšiai k., Linkaičiai k., Margas vns. (prie Trumpaičių), Marvyna plv., Mastiškiiai vns., Mažieji Slekiai plv., Pajuodžiai (Baddvaris) plv., Povilaičiai k., Rakiškiai plv., Rimšeliai plv., Rubėžninkai k., Rudiškiai bžk., Siversas (Pamušis) plv., Slekiai plv., Staneliai k., Šilmikiai k., Šimkūnai k., Trumpaičiai k., Trumpaitėliai k., Vaišnoriai k., Vidginiai k., Vyganis (prie Šimkūnų) vns., Virsnis vns., Žmirkliai k.
Meškūičių seniūnija	Aukštrakis vns. (prie Daujočių), Barysiai k., Barysėliai nausėdija, Dapkūnai k., Daugėlaičiai k., Daujočiai k., Dirnšiai k., Draskai vns. (prie Dirnšių), Gavėnaičiai plv., Juodgalis (prie Noreikių) vns., Klebėnai k., Kutzgaliai k., Lūpaičiai k., Mankūnai (prie Tamošiūnų) vns., Mažieji Meškūičiai plv., Medeniai vns., Meškūičiai I ir II mstl., Mingėliai k., Misaičiai plv., Nikančiai k., Nikantiškės vns., Noreikiiai k., Orechovka plv., Parkulpiiai I ir II vns., Paupariai plv., Priešginiai nausėdija, Račiai k., Rupeikiai k., Spadžiūnai vns. (prie Račių), Strazdai k.,

⁵⁵ KAA, f. 1-27, ap. 1, b. 158, l. 59–65.

(tęsinys)

	Stripeikiai plv., Šarklandis (prie Lūpaičių) vns., Tamošiūnai k., Tamošiūnai vns., Tamošiškė (prie Račių) vns., Taurakiai k., Valdovai dv., Vosyliškė plv., Valdovai k., Valdovai vns., Vyganis (prie Mingėlių)
Piktuizių seniūnija	Bargavonės k., Bučiūnai k., Bungiai desintinai, Dargaičiai k., Daugmaūdžiai k., Diržiai k., Gedvėdžiai k., Jokūbaitis k., Kantminiai k., Karveliai k., Kiauklaukis vns., Kiaukliai k., Kybačiai k., Laumakiai k., Lauryniškės (prie Poviliškių) vns., Lazdinis (prie Velviečių) vns., Maldeniškės vns., Margas (prie Ratkūnų) vns., Mažuoliškės (prie Dargaičių) vns., Mikaitis k., Mimaičiai plv., Naujasis (Medvalakiai?) plv., Piktuiziai k., Piktuiziai plv., Poviliškiai k., Raubaitis k., Raubaičių desintinai, Ražai k., Paskinis (prie Raubaičių) vns., Ratkūnai k., Romutaičiai vns., Saveikiai k., Vėlviečiai k., Viesgirdžiai k., Bevardis (prie Viesgirdžių) vns., Žagarinis (prie Diržių) vns.
Verbūnų seniūnija	Augučiai plv., Auksučiai k., Biržiai k., Biržiai–Mūrai k., Beriozovka (Berželiai) plv., Dabruolė vns., Egėliškės dv., Egėliškės k., Gailiūnai vns., Gruzdžiai dv., Gruzdžiai mstl., Jaciūniškės (prie Rakaždžių) vns., Jauneikiškės vns., Jauneliai k., Jūrgaičiai k., Kapočiai-Rimšupis (prie Lėgdudų) vns., Lėgdudai k., Lygudiškės vns., Lukošaičiai k., Lukštas (prie Mažeikių) vns., Luponiai k., Georgijevka (Jurgiškės, Jurginai) plv., Maldeniai plv., Maldeniškės vns., Maniūšiai k., Maniūšiai plv., Mārgai (prie Lukošaičių) vns., Matūz margis (Gulbino miške) vns., Mažeikiai k., Mėdsėdai plv., Minkštakiai I ir II k., Monstaitis (prie Nūomininkų) vns., Normačiai k., Norutaičiai k., Norvaišiai k., Nūomininkai k., Ober-Luponiai vns., Osinovka (Apušėliai) plv., Pakačiai k., Pakarniukai k., Pėdvalakis (prie Biržių) vns., Povariškės (prie Jaunelių) vns., Povariškės (Gulbinas) vns., Priedai prie Ober-Luponių vns., Radimai (prie Maniūšių) vns., Radimai-Srutis (prie Maniūšių) vns., Radviliai k., Rakaždžiai k., Raūdiškės plv., Raūdiškės vns., Sauginiai k., Sėigiai k., Šėpkaitis plv., Šėpkaitis I ir II bajorkaimiai, Šiupyliai bžk., Varčuliai I ir II (prie Pakarniukų) vns., Verbūnai plv., Vygonas (prie Minkštakių I) vns., Vygonas (prie Normančių) vns., Vileikiai plv., Vileišiškės (prie Šiupylių) desintinai, Vosyliškės (prie Norvaišių) vns., Žiogai k.

Be žydų, kurie telkėsi Gruzdžiuose ir Meškūičiuose, valsčiuje gyveno latvių, galėjo būti šiek tiek lenkų ir vokiečių, dirbusių įvairiais specialistais, eiguliais. O štai rusų beveik nebuvo, dėl ko apgailestavo gubernijos pareigūnai. Vis dėlto XX a. pradžioje Gavėnaičių, Pauparių, Jūdžių dvaruose jau gyveno nemažai rusų. Tai galėjo atsitikti po to, kai Naryškinas daug žemių įkeitė Rusijos žemės bankui, o šis jas su nuolaida pradėjo pardavinėti rusų valstiečiams iš centrinių imperijos gubernijų.

1897 m. Gruzdžiuose jau buvo 1 160 gyventojų (iš jų net 43% vertėsi ne žemės ūkiu), 1903 m. – 1268 žmonės. 1912–1916 m. miestelyje nurodomos 227 sodybos⁵⁶.

Gruzdžių valsčius tarpukaryje

Pirmojo pasaulinio karo metais vokiečių okupacinė valdžia pertvarkė Lietuvos teritorijos administracinę struktūrą, ji tapo panaši į Vokietijos, tik funkciškai labiau pritaikyta okupaciniam režimui: valsčiai (*Amť*) sudarė apskritis (*Kreis*), šios – sritis, arba karinio valdymo apygardas (*Bezirk*). Šis suskirstymas paveikė ir tarpukario Lietuvos teritorinio valdymo sistemą. Valsčių tinklas iš esmės nebuvo keičiamas. Seniūnijų, į kurias buvo suskirstyti valsčiai, funkcijos buvo antraeilės, labai artimos rusiškų ir dabartinių seniūnijų funkcijoms. 1915 m. gruodžio 12 d. Lietuvos srities (centras Kaune) Šiaulių apskritį (*ujezdą*) vokiečiai padalino į tris dalis: į Šiaulių, Kuršėnų ir Joniškėlio apskritis (*kreisus*). Keletas apskrities (*ujezdo*) valsčių atiteko Akmenės *kreisui*.

⁵⁶Miškinis, p. 98.

Gruzdžiai buvo priskirti Šiaulių apskričiai (*kreisui*)⁵⁷. Šio *kreiso* plotas, palyginus su *ujezdu*, sumažėjo daugiau nei dvigubai – iki 2 945 km² (1917 m.)⁵⁸. Kuršėnų kreiso riba ėjo visai netoli nuo Gruzdžių, į vakarus už Lukošaičių, Sauginių, Poviliškių kaimų, toliau į šiaurės vakarus suko pro Kaŋtminius ir Valakūs, palikdama juos Gruzdžiams⁵⁹.

1918 m. lapkričio 13 d. „Lietuvos aide“ buvo paskelbtas Lietuvos Valstybės Tarybos atsišaukimas „Lietuvos piliečiai!“, kuriame raginta kiekvienoje parapijoje nedelsiant išsirinkti komitetą, kuris imtųsi savivaldybės kūrimo ir kartu su kaimyninių parapijų komitetais steigtų apskričių (*kreisų*) komitetus⁶⁰. Tačiau kurti savivaldybes parapijų pagrindu nesutiko kairiųjų pažiūrų politikai, bijodami kunigų, apskritai Bažnyčios išgalėjimo. Lietuvos valdžios pozicija parapijas laikyti žemiausia savivaldybių grandimi Šiaulių apskrityje buvo visiškai ignoruojama⁶¹.

Šiaulių apskritis iš pradžių įsteigta vokiškojo *kreiso* ribose, tačiau tos ribos kurį laiką dar buvo neaiškios. Tada apskrityje buvo 9 valsčiai ir 3 miestai. 1919 m. kovo 28 d. Šiaulių apskrities tarybos suvažiavime jau dalyvavo 23 valsčių atstovai⁶². Tačiau pagal 1919 m. liepos 1 d. priimtą Apskričių sienų ir jų centrų įstatymą⁶³, Šiaulių apskričiai priskirta 19 valsčių.

Minėtas suvažiavimas priėmė nutarimą „*pripažinti pageidaujama susivienijimą Šiaulių, Kuršėnų ir Akmenės apskričių senovės Šiaulių apskričio ribose*“. 1919 m. nuo Pėsvalio apskrities atsiskyrė ir prie Šiaulių apskrities prisijungė Pakruojo, Linkuvės, Kriukų bei Pāšvitinio valsčiai⁶⁴. Kitame Šiaulių apskrities tarybos suvažiavime (1919 m. gruodžio 19–20 d.) jau konstatuota, kad apskrityje yra 28 valsčiai⁶⁵. 1926 m. sausio 1 d. nuo Biržų apskrities (buvusi Pėsvalio apskritis) atsiskyrė Žeimėlio valsčius ir taip pat prisijungė prie Šiaulių apskrities⁶⁶. Taigi apskrities „*senovės*“ teritorija iš esmės buvo siejama su rusiškojo Šiaulių *ujezdo* teritorija. Vis dėlto apskrities plotas sumažėjo beveik tūkstančiu kvadratinį kilometrų (1914 m. buvo 6 922 km², 1923 m. – 5 714 km², 1939 m. – 6 042 km²)⁶⁷.

1918 m. pabaigoje buvo sušauktas Gruzdžių valsčiaus kaimų įgaliotinių susirinkimas, kuris išrinko pirmąją valdybą (komitetą). Šis komitetas gyvavo neilgai, nes į Lietuvą įsiveržę bolševikai jo vietoje įsteigė savo revoliucinį komitetą. Pastarasis irgi išsilaikė tik iki kovo mėnesio.

Išvijus bolševikus, Gruzdžių valsčiaus savivaldybę kartu su kitais aktyvistais organizavo vaistininkas A. Trečionas, kuris ir tapo pirmuoju laikinosios valsčiaus tarybos pirmininku iki 1920 m. pradžioje vykusią savivaldybės rinkimų. 1921 m. išrinkta nauja taryba turėjo 32 narius, 1931 m. – 17 narių⁶⁸.

⁵⁷ Čepėnas P. *Naujųjų laikų Lietuvos istorija*: 2. Chicago, 1986, p. 86–87; Sireika J. Šiaulių apskrities atkūrimas. Apskrities vadovai 1919–1940 m., *Šiaulių apskrities istorijos raida*, Šiauliai, 2004, p. 25–43.

⁵⁸ Zinkus J. Šiaulių apskritis, *TLE*, Vilnius, t. 4, l. 180.

⁵⁹ *Verwaltungs Gebiet Litauen: Kreis Grenze*, 1915?, žemėlapis.

⁶⁰ Lietuvos piliečiai! *Lietuvos aidas*, Kaunas, 1918, vas. 13.

⁶¹ Sireika J. Šiaulių apskrities atkūrimas. Apskrities vadovai 1919–1940 m., *Šiaulių apskrities istorijos raida*, Šiauliai, 2004, p. 25–43.

⁶² Kaubrys S. Kelios pastabos apie Šiaulių apskrities vietinės savivaldos sklaidą 1918–1920 m., *Šiaulių apskrities istorijos raida*, Šiauliai, p. 44–51.

⁶³ Apskričių sienų ir jų centrų įstatymas. *Laikinosios vyriausybės žinios*, Kaunas, 1919, liepos 26.

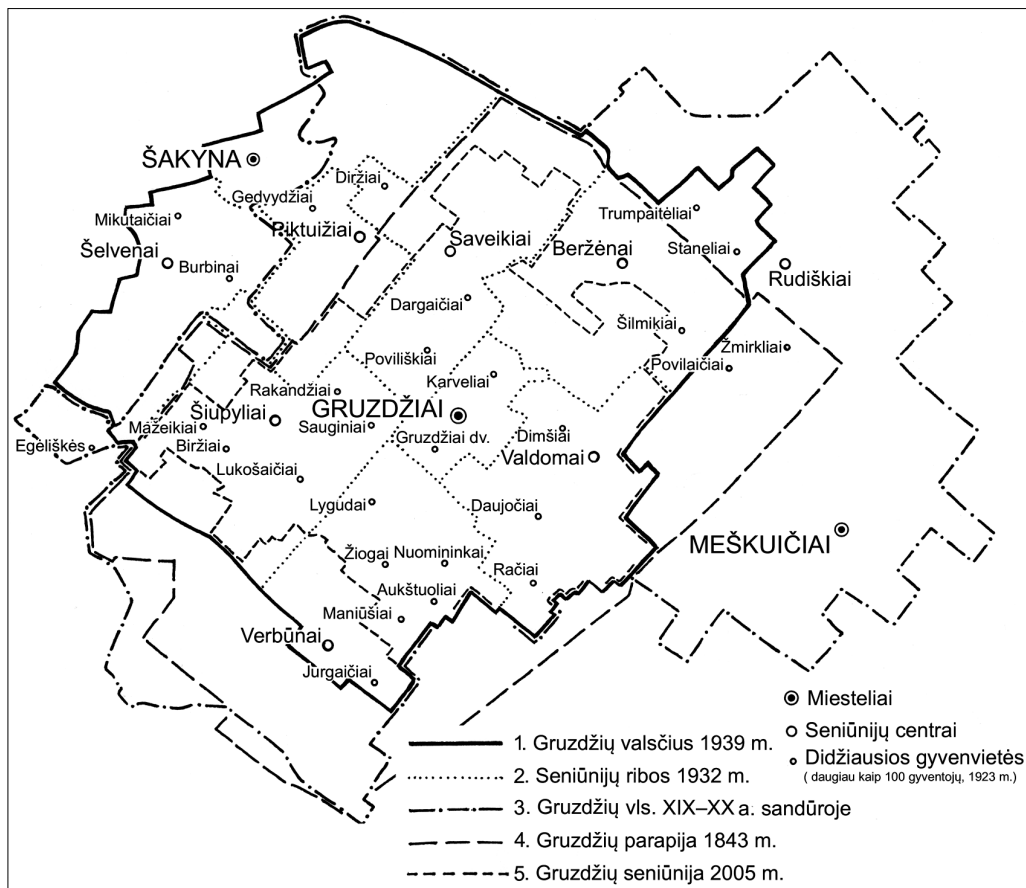
⁶⁴ Akiras-Biržys P. *Lietuvos miestai ir miesteliai, Biržų apskritis*, Kaunas, 1932, t. 2, p. 94–95.

⁶⁵ Kaubrys S. Kelios pastabos apie Šiaulių apskrities vietinės savivaldos sklaidą 1918–1920 m., *Šiaulių apskrities istorijos raida*, Šiauliai, p. 44–51.

⁶⁶ Akiras-Biržys P. *Lietuvos miestai ir miesteliai, Biržų apskritis*, Kaunas, 1932, t. 2, p. 97–98.

⁶⁷ Zinkus J. Šiaulių apskritis, *TLE*, Vilnius, 1988, t. 4, p. 180.

⁶⁸ *Savivaldybių žinynas*, Kaunas, 1932, p. 694.



Dalis smulkių valsčių su mažu gyventojų skaičium Šiaulių apskrityje, kaip ir visoje Lietuvoje, buvo likviduojami kaip ekonomiškai silpni. Todėl 1920 m. kovo 10 d. apskrityje liko 26 valsčiai.

Šis pertvarkymas leido gerokai atsigauti Gruzdžių valsčiui, kurį kaizeriniai okupantai buvo smarkiai apkarpe, dalį jo priskirdami įkurtiems Kužių, Meškuičių, Šakynos, taip pat Kuršėnų ir Jonišio valsčiams. Jis atgavo dalį kaimų iš naikinamo Kužių valsčiaus, tačiau Gailiūnai, Luponiai, Normančiai, Norutaičiai, Radviliai, Sneigiai, Vileikiai (pavadinti Gražuoliais) atiteko Šiaulių valsčiui.

Nepalyginamai geriau sekėsi Šakynos kryptimi. Ši valsčių padalinus tarp Gruzdžių ir Kruopių savivaldybių, Gruzdžiai ne tik atgavo prarastą teritoriją, bet praplėtė ribas į šiaurę ir į vakarus nuo Šakynos, jiems atiteko keletas etniškai savitų žemaičių bajorkaimių (Aušgiriai, Gaižiškės, Griežiškės, Skobiškės, Žvirbliškės ir kt.), kurie niekada nepriklausė nei Šiaulių karališkajai ekonomijai, nei Zubovų–Naryškių valdoms.

Didžiausi praradimai laukė rytuose ir šiaurėje. Vokiečių įkurtas Meškuičių valsčius liko gyvuoti, ir didelė dalis buvusios to paties pavadinimo prieškarinės seniūnijos prie Gruzdžių nebegrižo. Juodžių, Slekių ir Rimšelių palivarkai su aplinkiniais kaimais liko Jonišio, dalinai Skaistgirio valsčių ribose.

2 pav. Gruzdžių valsčius XIX a. pab.–XX a. pr.

Sudarė Vidmantas Daugirdas. Braižė L. Kavaliauskienė

Vis dėlto, nors carinės valdžios metais Gruzdžių valsčiaus teritorija buvo beveik dvigubai didesnė, jis ir dabar išliko vienas didžiausių ir ekonomiškai stipriausių Lietuvoje (2 pav.).

1923 m. surašymo metu valsčiaus plotas buvo 424 km², arba 7,4% apskrities ploto. Vėliau jis šiek tiek sumažėjo ir 1934 m. siekė 389,4 km² (5 pav.). Taip atsitiko todėl, kad apie 1930 m. gyventojų pageidavimu (dėl ekonominių sumetimų, geresnio susisiekimo) Rudiškiai, Kančiūnai, Povilaičiai, Žmirkliai buvo prijungti prie Meškuičių valsčiaus, o Egėliškės, Medsėdai – prie Kuršėnų valsčiaus (8, 9 lent.).

Iki 1932 m. valsčių sudarė 15 seniūnijų: Beržėnų, Gruzdžių, Jokūbaičių (1929 m. neminama), Lygudų, Mažeikių, Mimaičių, Piktuižių, Račių, Saveikių, Stanelių, Šakynos, Šelvenų, Šiupylių, Valdomų, Verbūnų⁶⁹.

Iš viso valsčiuje buvo 119 gyvenviečių (2 miesteliai – Gruzdžiai ir Šakyna, 2 bažnytkaimiai – Rudiškiai ir Šiupyliai, 15 dvarų, 2 palivarkai, 75 kaimai, 23 viensėdžiai), kuriose buvo 1 906 ūkiai, arba kiemai. Nors valsčiuje gyveno gana daug gyventojų – 10 827 (5,5% apskrities gyventojų, 5 lent.), gyventojų tankumas nebuvo itin didelis, siekė tik 25,5 gyv./1 km². Apskirtyje gyventojų tankumas buvo 30,9 gyv./1 km², o Lietuvoje – 38,3 gyv./1 km² ⁷⁰.

5 lentelė

Gruzdžių valsčiaus gyvenvietės 1923 m.⁷¹

Eil. Nr.	Gyvenvietė ir jos rūšis	Kiekis	
		Ūkių (kiemų)	Gyventojų
1.	Apušėliai (Osinovka) plv.	11	61
2.	Augučiai plv.	12	82
3.	Aukštrakiai vns.	1	8
4.	Aušgiriai vns.	3	17
5.	Balsiai k.	16	76
6.	Bargavonės k.	2	9
7.	Bartkūnai plv.	6	30
8.	Berželiai (Berezovka) plv.	1	14
9.	Beržėnai plv.	43	192
10.	Biržiai k.	32	178
11.	Bučiučiai k.	15	51
12.	Bučiučiai vns.	11	65
13.	Bungiai k.	4	24
14.	Burbinai k.	37	239
15.	Buvainiai k.	9	48
16.	Čeponiai k.	8	77
17.	Dabruolė vns.	1	8
18.	Dargiai k.	11	46
19.	Dargaičiai k.	43	211
20.	Dargaudžiai k.	13	86
21.	Daugmaudžiai k.	2	20
22.	Daujočiai k.	24	122
23.	Dimšiai k.	32	180
24.	Diržiai k.	27	151
25.	Egėliškės k.	15	121
26.	Gaižiškės vns.	2	13
27.	Gedaičiai k.	4	40
28.	Gedvydžiai k.	38	199
29.	Griežiškės k.	8	61
30.	Gruzdžiai mstl.	256	1 124

⁶⁹ Savivaldybių žinynas, Kaunas, 1932, p. 703–704; LCVA, f. 862, ap. 1, b. 1085, l. 259.

⁷⁰ Lietuvos gyventojai: 1923 m. rugsėjo 17 d. surašymo duomenys, Kaunas, 1926, p. 3, 4.

⁷¹ Duomenys imti iš: Lietuvos apgyventos vietos. Pirmojo visuotinio Lietuvos gyventojų 1923 m. surašymo duomenys, Kaunas, 1925, p. 288–291.

(tęsinys)

Eil. Nr.	Gyvenvietė ir jos rūšis	Kiekis	
		Ūkių (kiemų)	Gyventojų
31.	Gruzdžiai (Goriai) dv.	1	230
32.	Gulbinai k.	18	87
33.	Gurbai dv.	1	57
34.	Jauneliai k.	12	89
35.	Jokūbaičiai k.	16	95
36.	Jurgaičiai k.	27	150
37.	Jurginiai (Jurgiškiai, Georgijevka) plv.	1	11
38.	Kančiūnai k.	20	98
39.	Kantminiai k.	16	86
40.	Karveliai k.	45	243
41.	Kiaukliai k.	12	78
42.	Kiaukliai vns.	7	32
43.	Kybarčiai k.	12	61
44.	Kutgaliai k.	11	56
45.	Laumakiai k.	12	63
46.	Lepšiai k.	16	95
47.	Lygudai k.	43	234
48.	Lukošaičiai k.	48	269
49.	Maldeniai k.	4	21
50.	Maldeniai vns.	1	9
51.	Maniūšiai k.	16	135
52.	Maniūšiai plv.	16	102
53.	Mažekiai k.	36	165
54.	Medsėdai plv.	14	87
55.	Medvalakiai k.	6	7
56.	Meštaičiai vns.	1	4
57.	Mimaičiai plv.	14	67
58.	Mikaičiai k.	4	42
59.	Mikutaičiai k.	17	108
60.	Miliškės vns.	1	5
61.	Norvaišiai k.	15	79
62.	Nuomininkai k.	25	117
63.	Pakarniai k.	10	49
64.	Pakarniukai k.	14	64
65.	Pakubeliai vns.	1	6
66.	Pamūšis dv.	2	12
67.	Paupariai plv.	14	63
68.	Piktaičiai k.	3	17
69.	Piktuižiai k.	9	105
70.	Piktuižiai plv.	16	58
71.	Puodiškės vns.	1	5
72.	Povilaičiai k.	42	219
73.	Poviliškiai k.	23	122
74.	Račiai k.	27	144
75.	Radimai vns.	1	5
76.	Rakandžiai k.	22	131
77.	Ratkūnai k.	13	76
78.	Raubaičiai k.	16	95
79.	Raudiškės k.	7	54
80.	Raudiškės vns.	1	7
81.	Rausiškės k.	7	32
82.	Ražai k.	5	46
83.	Riškaičiai k.	9	85
84.	Romutaičiai k.	4	22
85.	Rudiškiai bžk.	56	292
86.	Sauginiai k.	22	121

(tęsinys)

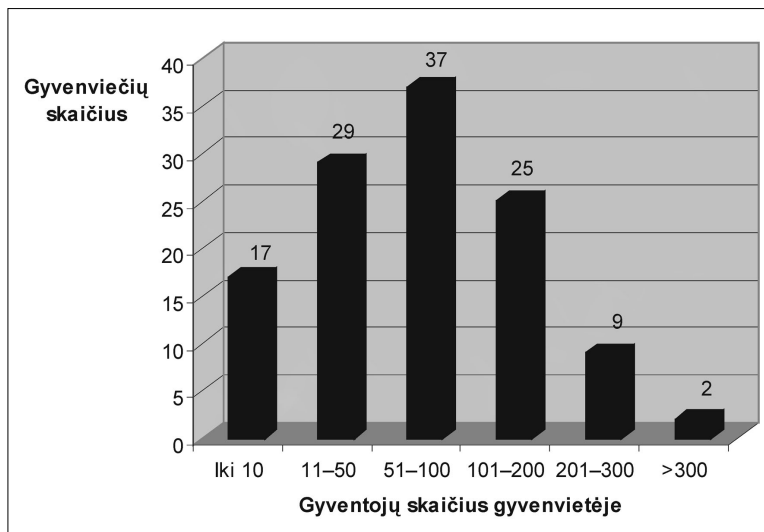
Eil. Nr.	Gyvenvietė ir jos rūšis	Kiekis	
		Ūkių (kiemų)	Gyventojų
87.	Saveikiai k.	9	57
88.	Skobiškės vns.	1	10
89.	Srutis vns.	1	6
90.	Staneliai k.	34	177
91.	Strazdai k.	10	51
92.	Šakyna mstl.	53	340
93.	Šepkaičiai plv.	1	42
94.	Šepkaičiai k.	5	32
95.	Šėkščiai-Šiūrai k.	10	42
96.	Šelvenai dv.	1	43
97.	Šemetiškės vns.	1	9
98.	Šilmikiai k.	19	114
99.	Šiupyčiai bžk.	43	227
100.	Taurakiai k.	15	82
101.	Trumpaitėliai k.	22	140
102.	Tulminai k.	2	22
103.	Vaišnoriai k.	20	95
104.	Vaitiškė vns.	1	5
105.	Valdomai dv.	6	63
106.	Valdomai k.	23	169
107.	Valakai vns.	4	18
108.	Valakai k.	19	74
109.	Varčiuliai vns.	1	19
110.	Viesgirdžiai k.	10	51
111.	Velviečiai k.	5	22
112.	Verbūnai plv.	19	150
113.	Vileišiškės vns.	1	28
114.	Voreliai k.	9	68
115.	Vosyliškės vns.	1	6
116.	Žardeliai k.	8	50
117.	Žiogai k.	24	103
118.	Žmirkliai k.	27	138
119.	Žvirbliškės vns.	1	9
Iš viso:		1 906	10 827

Dauguma valsčiaus gyvenviečių buvo smulkios, vyravo kaimai, kuriuose gyveno iki 100 gyventojų (70% visų gyvenviečių) (3 pav.). Vidutinis gyvenvietės dydis siekė 91 gyventoją. Stambesnių kaimų (po 200–300 gyventojų) buvo tik 9: Burbainai, Dargaičiai, Gruzdžių dvaras, Karveliai, Lygudai, Lukošaičiai, Povilaičiai, Rudiškiai, Šiupyčiai. Šakynos miestelyje gyveno 340 gyventojų, Gruzdžiuose – 1 124.

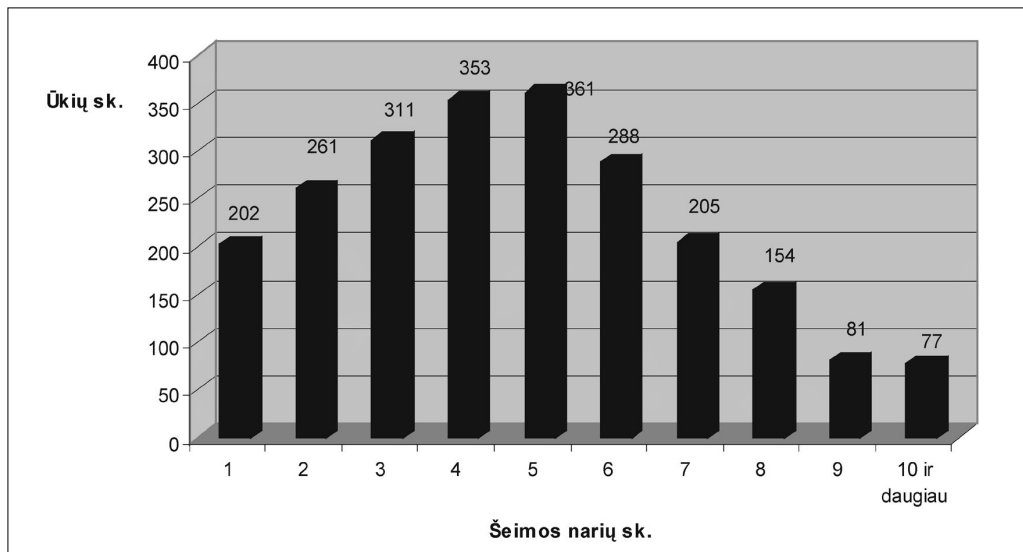
Gruzdžių valsčiuje 1923 m. iš viso buvo 2 293 privatūs ūkininkų ūkiai, juose gyveno 10 827 gyventojai. Vidutiniškai viename ūkyje gyveno 5 asmenų šeima. Buvo daugiau kaip 500 ūkių (arba 23%), kuriuose gyveno didelės šeimos (7 ir daugiau asmenų)⁷² (4 pav.). Kadangi tarpukariu gimstamumas ir natūralusis prieaugis buvo gana didelis, gyventojų skaičius valsčiuje gana sparčiai augo. 1934 m. Gruzdžių valsčiuje jau buvo 13 002 gyventojai. O tai reiškia, kad per dešimtmetį valsčiuje gyventojų padaugėjo beveik 17%.

Vyrų Gruzdžių valsčiuje, kaip ir

visoje Lietuvoje, buvo mažiau nei mote- ⁷²Duomenys iš to paties šaltinio.



3 pav. Gruzdžių valsčiaus gyvenviečių pasiskirstymas pagal dydį (gyventojų skaičių). 1923 m.⁷³



rų – 5 080 ir 5 747, arba atitinkamai 46,9 ir 53,1%. Tačiau vyrai buvo labiau raštingi. Apskritai gruzdiečių raštingumas viršijo šalies vidurkį (6 lent.).

Beveik 94% valsčiaus gyventojų 1923 m. sudarė lietuviai (7 lent.). Dauguma kitataučių, išskyrus latvius, gyveno Gruzdžiuose. Gausiausios tautinės mažumos buvo latviai (410, arba beveik 4%) ir žydai (142, arba 1%). Valsčiuje gyveno ir kitų tradicinių Lietuvos tautinių mažumų: rusų, vokiečių, lenkų.

Gruzdžių miestelio ekonominę pajėgumą gali charakterizuoti faktas, kad žydų, kurie daugiausia užsiėmė prekyba ir amatais, jame gyveno nedaug. 1938–1939 m. čia teliko apie 20 šeimų, kai vidutiniškai Lietuvos miesteliuose žydai sudarė 29% gyventojų. Gruzdžių plėtrą visų pirma neigiamai veikė Šiaulių augimas. Prekybininkai kėlėsi į didesnės perspektyvos

4 pav. Gruzdžių valsčiaus ūkių pasiskirstymas pagal šeimos narių skaičių⁷⁴

⁷³Duomenys imti iš to paties šaltinio.

⁷⁴Duomenys iš to paties šaltinio.

miestus. Miestelį palaikė, teikė jam prestižą žemės ūkio mokykla, įsteigta 1923 m. valstybei perėmus Gruzdžių dvarą. Todėl gyventojų nemažėjo. Jei, kaip minėta, 1923 m. miestelyje buvo 256 sodybos ir 1 124 gyventojai, tai 1939 m. – 1 211 gyventojų. Dvare atitinkamai – 230 ir 207 gyventojai⁷⁵.

Gruzdžių valsčiaus seniūnijų tinklas keitėsi. 1932 m. buvo projektuojama palikti tik 9 seniūnijas. Taip ir atsitiko. Seniūnijų skaičius buvo mažinamas, greičiausiai siekiant taupyti lėšas. Kai kurios seniūnijos buvo labai mažos tiek savo plotu, tiek gyventojų skaičiumi (8–10 lent.).

6 lentelė

Raštingumas Gruzdžių valsčiuje 1923 m. (%)⁷⁶

	Vyrai		Moterys		Visi gyventojai	
	Skaito ir rašo	Tik skaito	Skaito ir rašo	Tik skaito	Skaito ir rašo	Tik skaito
Gruzdžių vls.	57,4	18,5	56,7	33,1	57,0	26,2
Šiaulių apskr.	57,4	13,2	56,4	27,9	56,8	21,0
Lietuvoje	56,8	13,7	55,0	27,3	55,9	20,8

7 lentelė

Gruzdžių valsčiaus gyventojų (Lietuvos piliečių) tautinė sudėtis 1923 m.⁷⁷

Lietuviai	Žydai		Lenkai		Rusai		Vokiečiai		Latviai*		Kiti		
	%	Sk.	%	Sk.	%	Sk.	%	Sk.	%	Sk.	%		
10 163	93,88	142	1,31	4	0,04	73	0,67	19	0,18	410	3,79	7	0,07
Apskrity (be Šiaulių m.)	88,64		4,62		0,67		2,64		0,33		2,67		0,21
Lietuvoje	83,88		7,58		3,23		2,49		1,44		0,73		0,30

8 lentelė

Gruzdžių valsčiaus seniūnijos 1929 m.⁷⁸

Eil. Nr.	Seniūnija	Seniūnijos gyvenvietės
1.	Bėržėnų	Bartkūnai, Beržėnai, Buvainiai, Gulbinai, Laumakiai, Lepšiai, Pamūšis, Trumpaitėliai, Vaišnoriai
2.	Gruzdžių	Gruzdžiai mstl., Karveliai
3.	Lýgudų (būst. Gruzdžių dv.)	Gruzdžiai dv., Lygudai, Sauginiai, Žiogai
4.	Mažeikių	Maldeniai, Mažeikiai, Mėdsėdai, Pakūbeliai, Raudiškės, Skobiškės, Šėkščiai–Šiūriai, Voreliai, Žardeliai
5.	Mimaičių	Diržiai, Gedaičiai, Kiaukliai I ir II, Mikaičiai, Mimaičiai, Riškaičiai, Romutaičiai, Valakai, Valakai vns., Velviečiai

⁷⁵Miškinis, 1979, p. 73; *Lietuvos apgyventos vietos. Pirmojo visuotinio Lietuvos gyventojų 1923 m. surašymo duomenys*, Kaunas, 1925, p. 288–291.

⁷⁶*Lietuvos gyventojai: 1923 m. rugsėjo 17 d. surašymo duomenys*, Kaunas, 1926, p. 88.

⁷⁷*Lietuvos apgyventos vietos*, Kaunas, 1925, p. 23.

* 146 gyventojai Šiaulių apskrityje turėjo Latvijos pilietybę. Galima spėti, kad didžioji jų dalis buvo latvių tautybės. Keli jų galėjo gyventi ir Gruzdžių valsčiuje.

⁷⁸LCVA, f. 379, ap. 2, b. 1940, l. 234–235. Duomenis pateikė D. Šniukas.

(tęsinys)

Eil. Nr.	Seniūnija	Seniūnijos gyvenvietės
6.	Piktuižių	Bungiai, Daugmaudžiai, Jokūbaičiai, Piktuižiai k. ir dv., Poviliškiai, Ratkūnai, Viesgirdžiai, Vosyliškės vns.
7.	Račių	Auštrakiai vns., Daujočiai, Dabruolė vns., Jauneikiškės vns., Kutgaliai, Meštaičiai vns., Nuomininkai, Paupariai, Račiai, Strazdai
8.	Rudiškių	Bargavonės, Kančiūnai, Rudiškiai, Staneliai, Žmirkliai
9.	Šaveikių	Bučiučiai I ir II, Dargaičiai, Gurbai, Kantminiai, Kybarčiai, Raubaičiai, Ražai
10.	Šakynos	Balsiai, Dargiai, Gedvydžiai, Medvalakiai, Mikutaičiai, Rausiškės, Šakyna
11.	Šelvenų	Aušgiriai, Burbainai, Čeponiai, Dargaudžiai, Egėliškės, Gaižiškės vns., Griežiškės vns., Miliškės vns., Piktaičiai, Puodiškės vns., Šelvenai dv., Šemetiškės vns., Tulminai vns., Žvirbliškės vns.
12.	Šiupelių	Augučiai, Lukošaičiai, Norvaišiai, Rakandžiai, Šepkaičiai k. ir dv., Šiupyčiai, Vileišiškės vns.
13.	Valdomų	Dimšiai, Valdomai k. ir dv., Povilaičiai, Šilmikiai, Taurakiai
14.	Verbūnų	Apušėliai, Aukštuoliai, Berželiai, Jauneliai, Jurgaičiai, Maniūšiai, Pakarniai, Pakarniukai, Radimai vns., Varčiuliai vns., Verbūnai

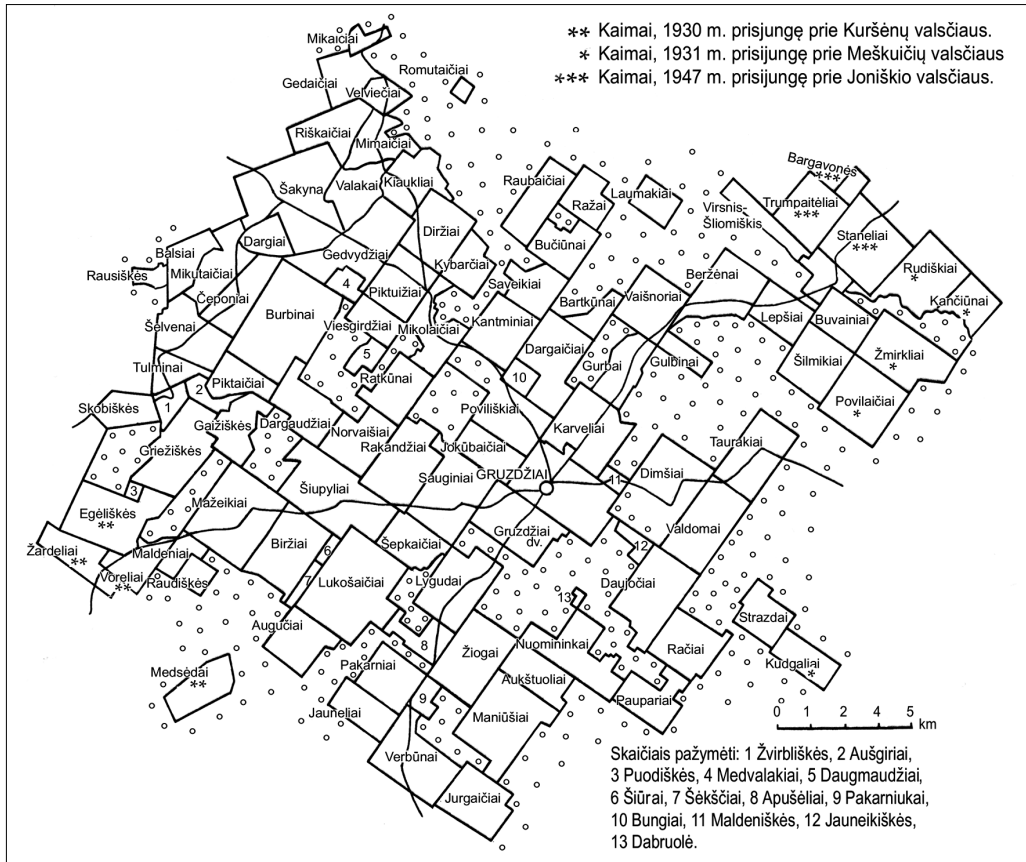
9 lentelė

1932 m. projektuotos Gruzdžių valsčiaus seniūnijos⁷⁹

Eil. Nr.	Seniūnija	Seniūnijos gyvenvietės	Plotas*, ha (1934 m.)	Gyvent. sk. (1934 m.)
1.	Beržėnų	Bargavonės, Bartkūnai, Beržėnai, Buvainiai, Gulbinai, Gurbai, Lepšiai, Pamūšiai, Staneliai, Šilmikiai, Trumpaitėliai, Vaišnoriai	2 431	1 247
2.	Gruzdžių	Gruzdžiai mstl. ir dv., Karveliai	974	2 119
3.	Piktuižių	Daugmaudžiai, Gedvydžiai, Medvalakiai, Mikolaičiai, Norvaišiai, Piktuižiai, Ratkūnai, Viesgirdžiai, Vosyliškės vns.	1 731	1 751
4.	Šaveikių	Bučiučiai I ir II, Bungiai, Dargaičiai, Diržiai, Jokūbaičiai, Poviliškiai, Kantminiai, Kybarčiai, Laumakiai, Raubaičiai, Ražai, Šaveikiai	2 203	1 066
5.	Šakynos	Dargiai, Gedaičiai, Kiaukliai I ir II, Mikaičiai, Mimaičiai, Riškaičiai, Romutaičiai, Šakyna bžk., Valakai, Valakai vns., Velviečiai	2 343	1 273
6.	Šelvenų	Aušgiriai, Balsiai, Burbainai, Čeponiai, Gaižiškės, Griežiškės, Mikutaičiai, Miliškės vns., Piktaičiai, Puodiškės vns., Rausiškės vns., Skobiškės, Šelvenai, Šemetiškės vns., Tulminai, Žvirbliškės vns.	3 383	1 029
7.	Šiupelių	Augučiai, Biržiai, Dargaudžiai, Lukošaičiai, Maldeniai, Mažeikiai, Rakandžiai, Sauginiai, Šėkščiai-Šiūrai, Šepkaičiai k. ir dv., Šiupyčiai bžk., Vileišiškės vns.	3 856	1 832
8.	Valdomų	Auštrakiai vns., Dabruolė vns., Daujočiai, Dimšiai, Jauneikiškės vns., Maldeniškės vns., Monstaičiai vns., Paupariai, Račiai, Taurakiai, Valdomai, Valdomai dv.	2 900	1 127
9.	Verbūnų	Aukštuoliai, Apušėliai, Jauneliai, Jurgaičiai, Lygudai, Maniūšiai, Nuomininkai, Pakarniai, Pakarniukai, Radimai vns., Varčiuliai, Verbūnai, Žiogai	3 900	1 558
Iš viso:		103	23 721	13 002

⁷⁹LCVA, f. 862, ap. 1, b. 1085, l. 259; b. 2827, l. 25. Duomenis pateikė D. Šniukas.

* Valsčiuje privačios žemės buvo 23 543,3 ha, valsčybinių žemės, miškų ir vandenių – 15 398 ha, iš viso – 38 941,3 ha.



5 pav. Gruzdžių valsčius 1919–1950 metais. Kaimų ribas, išparceliavus dvarus ir išsiskirsčius į vienkiemius, pagal LCVA fondų duomenis nustatė D. Šniukas. Braižė L. Kavaliauskienė

10 lentelė
Gruzdžių valsčiaus seniūnai 1937 m.⁸⁰

Eil. Nr.	Seniūnija	Seniūnas	Seniūno pavaduotojas
1.	Beržėnų	Mykolas Šliažas (pakeitė atsistatydinusį Roką Pirantą iš Lepšių k., pareigas ėjusį nuo 1929 m.)	Jonas Stasiulis (prieš tai buvo Mykolas Šliažas)
2.	Gruzdžių	Juozas Janužas	Benys Vaitkus
3.	Piktuižių	Stepas Buišas	Vladas Jonaitis
4.	Saveikių	Bazylis Odminis	Felicijonas Lideikis
5.	Šakynos	Jonas Ubavičius	Vladas Kundrotas
6.	Šelvenų	Jonas Greitjanis	Zigmas Girdvainis
7.	Šiupylių	Kazys Stankaitis	Antanas Raubickas
8.	Valdomų	Kazys Lementauskas	Vladas Čekanauskas
9.	Verbūnų	Jonas Trumpulis (pakeitė atsistatydinusį Praną Paražinską iš Aukštuolių k.)	Antanas Urmonas

⁸⁰ LCVA, f. 412, ap. 5, b. 1740. Duomenis pateikė D. Šniukas.

Gruzdžių apylinkė sovietmečiu

Per pirmąją sovietmetį (1940–1941) administracinių pertvarkymų nespėta padaryti. Hitlerinės Vokietijos okupacijos metais (1941–1944) valsčius priklausė sudarytai Ostlando Lietuvos generalinės srities Šiaulių apygardos Šiaulių apskrčiai (*kreisui*), jo ribos nebuvo keičiamos. Taip buvo ir antrojo sovietmečio pradžioje.

Tačiau Gruzdžių valsčius kartu su Šiaulių apskritimi buvo panaikintas 1950 m. birželio 20 d. Lietuvos SSR AT Prezidiumo įsaku „Dėl Lietuvos TSR teritorinio-administracinio padalinimo“⁸¹. Iki to laiko vis mažėjančioje Šiaulių apskrityje (1949 m. plotas buvo tik 1 993 km²) jau buvo likę 8 valsčiai⁸². Pagal naująją sovietinio tipo teritorijos administracinį suskirstymą Lietuva padalinta į 4 sritis, 87 rajonus ir net 2 774 apylinkes. Toks smulkus administracinių vienetų tinklas buvo bandomas pateisinti socialistinės santvarkos Lietuvoje jaunumu ir netvirtumu, tuo, kad pokario metais buvo reikalingas gausnis ir stipresnis valdymo ir represinis aparatas, kad smulkesniame teritoriniame vienetė lengviau tvarkytis. Visa tai buvo argumentuojama noru „*pritraukti valdžią arčiau piliečių*“.

Tačiau didelis teritorinių vienetų susmulkinimas nepasiteisino. Po Stalino mirties, vos tik prasidėjus N. Chruščiovo „*pavasariniam atlydžiui*“, imta pertvarkyti ir Lietuvos administracinis suskirstymas. Pirmiausia 1953 m. gegužės 28 d. buvo panaikintos sritys. Vėliau palaiptiesniui pradėta mažinti rajonų ir apylinkių skaičius, todėl likusiųjų plotai didėjo. Štai Šiaulių rajonui atiteko didžioji buvusio Kuršėnų rajono dalis ir apie ketvirtadalis Žagarės rajono teritorijos⁸³.

Gruzdžiai po 1950 m. reformos tapo nedidelės apylinkės, kolūkio ir technikumų su mokomuoju ūkiu (vėliau – tarybinio ūkio-technikumo) centru Šiaulių rajone. Šiame rajone apylinkių iš pradžių buvo net 36. Vėliau jų labai sumažėjo – 1954 m. liko tik 19, 1963 m. – 13, 1989 m. – 10. Išliko ir Gruzdžių apylinkė, kurios rytinės ir pietvakarinės ribos didele dalimi sutapo su buvusio Gruzdžių valsčiaus sienomis. Apylinkę, kurios plotas buvo 186 km², sudarė 41 gyvenvietė⁸⁴ (11 lent.). Apylinkės centru išliko ir anksčiau Gruzdžiams priklausiusi Šakyna (56 gyvenvietės). Todėl Gruzdžių apylinkės plotas tapo dukart mažesnis už valsčiaus plotą.

11 lentelė

Gruzdžių ir Šakynos apylinkių gyvenvietės 1972 m. duomenimis⁸⁵

Gruzdžių apylinkė, 41 gyvenvietė	Apušėliai k., Augučiai k., Aukštuoliai k., Bartkūnai k. (dalis), Biržiai k., Bučiūnai k., Dargaičiai k., Daujūčiai k., Diršiai k., Gruzdžiai mstl., Gruzdžiai vns., Gužbai k., Jauneikiškės k., Jokūbaitiai k., Kantminiai k., Karveliai k., Laumakiai k., Lýgudai k., Lukošaičiai k., Maldėniai k., Maniūšiai k., Mažeikiai k., Norvaišiai k., Nuomininkai k., Paupariai k., Poviliškiai k., Račiai k., Rakaždžiai k., Ratkūnai k., Raubaitiai k., Raudiškės k., Sauginiai k., Saveikiai k., Strazdai k., Šėksčiai k., Šepkaičiai k., Šiupyliai k., Šiūrai k., Taurakiai k., Vaīdomai k., Žiogai k.
Šakynos apylinkė, 56 gyvenvietės	Agaīlės k., Auksučiai k., Aušgirės k., Balsiai k., Baužai k., Bungiai vns., Burbinaī k., Čeponiaī k., Dargaūdžiai k., Dargiai k., Dauginčiai k., Daugmaūdžiai k., Dėgulės k.,

⁸¹Lastas V. ir kt. Gruzdžiai, *TLE*, Vilnius, 1986, t. 2, p. 8.

⁸²*Lietuvos TSR administratyvinis-teritorinis padalinimas*, Vilnius, 1949, p. 129.

⁸³Daugirdas V. *Lietuvos teritorinio administracinio suskirstymo istorinė geografinė analizė* (daktaro disertacija), VU, Bendrosios geografijos katedra, 1997, p. 81.

⁸⁴*Lietuvos TSR administracinio-teritorinio suskirstymo žinynas*, parengė Z. Noreika, V. Stravinskis, Vilnius, 1974, t. 1, p. 244, 249–250.

⁸⁵*Ten pat.*

(tęsinys)

Diržiai k., Eīdukiai k., Gaīžiškės k., Gedvūdžiai k., Griėžiškės k., Jūknaī k., Keŗbediškės k., Keŗgaliai vns., Kiaukliaī k., Keŗminai vns., Kybaŗčiai k., Kruglavà k., Kuŗleikiai k., Mandeikiai k., Masiài k., Maŗaičiai k., Mikaičiai k., Mikolaičiai k., Mikutaičiai k., Mimaičiai k., Paliėsiai k., Piktaičiai k., Piktuiŗiai k., Priŗiškės k., Raudondvaris k., Raūsiškės k., Riŗkaičiai k., Romutaičiai vns., Selmiestis k., Semėniškės k., Skōbiškės vns., Ŗakýna mstl., Ŗelvenai k., Ŗėmetiškės vns., Tautgailiai I k., Tautgailiai II k., Tulminai k., Valàkai k., Veŗviečiai k., Viesgirdžiai k., Viliōčiai k., Ŗarėnai k., Ŗvirbliškės

1989 m. Gruzdžių apylinkėje buvo jau tik 34 gyvenvietės (6 kaimai – Apušėliai, Aukštuoliai, Lygudai, Maniūšiai, Nuomininkai, Ŗiogai – buvo priskirti Kuŗiū apylinkei; trys kaimai – Raudiškės, Raŗai ir Ŗiūrai išbraukti iš gyvenviečių registro, 6 kaimuose jau nebuvo gyventojų).

Po 1959 m. apylinkės kaimuose sparčiai maŗėjo gyventojų. Kaip jau minėta, šeši kaimai buvo priskirti Kuŗiū apylinkei, juose 1979 m. gyveno 358 gyventojai. Per 30 metų sunyko net didesni kaimai: Valdomuose gyventojų skaičius sumaŗėjo 2 kartus, Diŗšiuose – 3, Lukoŗaičiuose – 4, Karveliuose – 6 kartus, o Poviliŗkiai, Rakandžiai beveik iŗtuŗtėjo. Augo tik Gruzdžiai (1959 m. miestelyje gyveno 1 604 gyventojai, 1970 m. – 2 079, 1979 m. – 2 315) ir ŖiupyLIAI (1959 m. – 227 gyventojai, 1970 m. – 290, 1979 m. – 332). Devintajame XX a. deŗimtetyje gyventojų pradėjo maŗėti ir Gruzdžiuose: 1989 m. jų jau liko 2 025 (12 lent.).

12 lentelė

Gruzdžių apylinkės gyvenvietės 1959–1989 m.⁸⁶

Eil. Nr.	Gyvenvietė ir jos rūŗis	Gyventojų skaičius			
		1959	1970	1979	1989
1.	Apuŗėliai k.	54	28		
2.	Augučiai k.	43	34	11	6
3.	Aukŗtuōliai k.	85	40		
4.	Bartkūnai k.	10	9	4 (dalis)	-
5.	Birŗiai k.	86	76	43	32
6.	Buŗiūnai k.	50	65	35	32
7.	Dàrgaičiai k.	143	121	83	62
8.	Daujōčiai k.	97	75	45	12
9.	Diŗšiai k.	101	43	30	31
10.	Gruzdžiai mstl.	1 604	2 079	2 315	2 025
11.	Gruzdžiai vns.	23	23	13	6
12.	Guŗbai k.	60	50	9	4
13.	Jauneikiŗkės k.	27	18	12	10
14.	Jokūbaičiai k.	74	53	38	-
15.	Kantminiai k.	86	88	42	15
16.	Karveliai k.	131	102	45	21
17.	Laumakiai k.	22	4	2	-
18.	Lýgudai k.	142	152		
19.	Lukoŗaičiai k.	126	128	58	33

⁸⁶ Lietuvos TSR kaimo gyvenamosios vietovės (Visasajunginių gyventojų suraŗymo 1959–1979 m. duomenys, saugomi Lietuvos Respublikos Statistikos departamente).

(tęsinys)

Eil. Nr.	Gyvenvietė ir jos rūšis	Gyventojų skaičius			
		1959	1970	1979	1989
20.	Maldėniai k.	16	26	14	9
21.	Maniūšiai k.	96	78		
22.	Mažeikiai k.	92	77	53	19
23.	Norvaišiai k.	84	58	44	15
24.	Nuomininkai k.	86	89		
25.	Paupariai k.	40	37	9	–
26.	Poviliškiai k.	100	77	35	4
27.	Račiai k.	92	88	39	34
28.	Rakaždžiai k.	131	58	11	2
29.	Ratkūnai k.	59	34	18	–
30.	Raubaičiai k.	35	29	20	5
31.	Raūdiškės k.	18	8	–	*
32.	Ražų eiguva	18	5	1	–
33.	Sauginiai k.	83	86	65	46
34.	Saveikiai k.	38	81	89	83
35.	Strazdai k.	19	22	24	4
36.	Šekščiai k.	11	10	6	4
37.	Šepkaičiai k.	38	61	42	16
38.	Šiupyliai k.	227	290	332	384
39.	Šiūrai k.	9	1	–	*
40.	Taurakiai k.	47	25	22	12
41.	Valdomai k.	118	120	89	65
42.	Žiogai k.	94	112		
Iš viso:		4 515	4 660	3 698	2 991

Gruzdžių seniūnija dabar

Po 1990 m. Gruzdžių apylinkė liko žemesnės pakopos savivaldybe su renkama taryba ir viršaičiu. Brėstant Lietuvos teritorinio administracinio suskirstymo reformai, 1993 m. spalio 7 d. gruzdiečiai apylinkės taryboje priėmė sprendimą „prašyti Seimo (nors ir ne visiškai buvusioje teritorijoje) atkurti Gruzdžių valsčių“. Šiam sprendimui pritarė ir Šakynos bei dalies Kužių seniūnijos gyventojų⁸⁷. Tačiau valsčiaus savivaldybė nebuvo sukurta, nes pirmajame reformos etape savivaldybėmis tapo tik buvę sovietų laikais sudaryti rajonai ir rajono administracinio vieneto statusą turėję didieji Lietuvos miestai.

1995 m. pagal Lietuvos teritorijos administracinių vienetų ir jų ribų įstatymą apylinkių savivalda panaikinta, apylinkės tapo seniūnijomis su rajono savivaldybės skiriamu seniūnu⁸⁸. Gruzdžių seniūnijos ribos sutapo su apylinkės ribomis ir plotas liko toks pat – 186 km² (dešimtadalis Šiaulių rajono savivaldybės ploto). Anksčiau Kužių apylinkei priskirti 5 kaimai (Apušeliai, Aukštuoliai, Lygudai, Maniūšiai, Žiogai) po 1990 m. buvo grąžinti Gruzdžiams. Nuomininkų kaimas panaikintas, nes jame nebeliko gyventojų.

* AT Prezidiumo įsaku 1986 m. spalio 20 d. (Nr. XI-1160) Gruzdžių apylinkėje panaikinti Raudiškių ir Šiūrų kaimai, nes juose neliko gyventojų. Anksčiau buvo panaikintas Ražų kaimas. Šakynos apylinkėje panaikintas Gedaičių kaimas ir Milvydiškių vns. (*Lietuvos TSR administracinio-teritorinio suskirstymo žinynas*, Vilnius, 1976, d. 2, p. 383.)

⁸⁷ Dundulis J. Gruzdžiai, *Gruzdžiai*, Vilnius, 1999, p. 8–20.

⁸⁸ Lietuvos Respublikos teritorijos administracinių vienetų ir jų ribų įstatymas, 1994 liepos 19, Nr. I-558, *Valstybės žinios*, 1994, Nr. 60.

Artėjant antrajam reformos etapui, 1999 m. Valdymo reformų ir savivaldybių reikalų ministerijai vėl buvo pateikta apie 2 tūkst. Gruzdžių savivaldybės įkūrimą palaikančių vietos gyventojų parašų, įkurta iniciatyvinė grupė savivaldybei atkurti. Šiuo klausimu gruzdiečiai išsakė savo nuomonę ne vieną kartą, kreipėsi į Lietuvos Seimą, Vyriausybę, kitas institucijas. Siūloma savivaldybė, vietos gyventojų manymu, turėjo apimti beveik 385 km² su 6–7 tūkst. gyventojų.

Nors Lietuvos naujų savivaldybių steigimo programos antrajame etape Gruzdžių savivaldybės steigimas nebuvo numatytas, Ministerija vietos gyventojų iniciatyvai pritarė ir pasiūlė Vyriausybei įkurti Kuršėnų ir Gruzdžių savivaldybes⁸⁹. Įstrigus savivaldybių tinklo reformai, Gruzdžių savivaldybė taip ir nebuvo įsteigta.

Seniūnijoje ir toliau mažėja gyventojų. Lietuvos gyventojų surašymas parodė, kad 2001 m. Gruzdžių seniūnijoje liko mažiau kaip 3 tūkst. gyventojų (13 lent.). Iš 2 966 seniūnijos gyventojų 1 385 yra vyrai (46,7%), 1 581 – moterys (53,3%). Gyventojų sudėtis pagal amžių rodo vis didėjantį senėjimą – pensinio amžiaus gyventojai jau sudaro 22,3%. Darbingo amžiaus žmonių yra 53,4%, vaikų iki 15 m. – 24,3%⁹⁰.

Be Gruzdžių miestelio, kuriame gyventojų skaičius sumažėjo iki 1 747 (sutelkta 59% seniūnijos gyventojų), seniūnijoje beliko tik dvi didesnės gyvenvietės – Šiupyliai (395 gyv.) ir Žiogai (148 gyv.). Dauguma iš 40 gyvenviečių labai smulkios ir dar mažėja. Jau dabar 8 kaimuose žmonių neliko, o 9 kaimuose gyvena 10 ir mažiau gyventojų (13 lent.). Tiesa, pastaruoju metu pastebimas šioks toks jų priaugis.

13 lentelė

Gruzdžių seniūnijos gyvenvietės ir gyventojai 2001 metais⁹¹

Eil. Nr.	Gyvenvietė, jos rūšis	Gyventojų skaičius	
		2001 m.	2005 m.
1.	Augučiai k.	10	9
2.	Apušėliai k.	14	21
3.	Aukštrakiai k.	–	–
4.	Aukštuoliai k.	5	2
5.	Bartkūnai k. (dalis)	–	–
6.	Biržiai k.	23	26
7.	Bučiučiai k.	32	29
8.	Dargaičiai k.	46	57
9.	Daujočiai k.	11	12
10.	Dimšiai k.	27	23
11.	Gruzdziai mstl.	1 747	1 781
12.	Gruzdziai vs.	7	11
13.	Gurbai k.	8	12
14.	Jauneikiškės k.	6	6
15.	Jokūbaičiai k.	–	–
16.	Kantminiai k.	13	25
17.	Karveliai k.	31	14
18.	Laumakiai k.	–	–
19.	Lygudai k.	76	75
20.	Lukošaičiai k.	45	51

⁸⁹Dundulis J. Gruzdziai, *Gruzdziai*, Vilnius, 1999, p. 8–20.

⁹⁰Šiaulių apskrities kaimo gyvenamosios vietovės ir jų gyventojai, *Lietuvos gyventojų ir būstų surašy-*

mas 2001, Vilnius, 2003, p. 92, 95–96; Gruzdžių seniūnijos 2005 10 25 duomenys.

⁹¹*Ten pat.*

(tęsinys)

Eil. Nr.	Gyvenvietė, jos rūšis	Gyventojų skaičius	
		2001 m.	2005 m.
21.	Maldeniai k.	9	14
22.	Maniūšiai k.	19	21
23.	Mažeikiai k.	16	19
24.	Norvaišiai k.	14	13
25.	Nuomininkai	–	4
26.	Paupariai k.	–	–
27.	Poviliškiai k.	8	5
28.	Račiai k.	45	57
29.	Rakandžiai k.	1	1
30.	Ratkūnai k.	–	–
31.	Raubaičiai k.	–	–
32.	Ražų eiguva k.	–	–
33.	Sauginiai k.	46	50
34.	Saveikiai k.	73	73
35.	Strazdai k.	12	9
36.	Šėkščiai k.	3	2
37.	Šepkaičiai k.	7	13
38.	Šiupyliai k.	395	450
39.	Taurakiai k.	2	10
40.	Valdomai k.	67	67
41.	Žiogai k.	148	41
Iš viso:		2 966	3 188

Lietuvos etninės kultūros globos taryba 2003 m. Gruzdžių ir Šakynos seniūnijas priskyrė Žemaitijos etnografiniam regionui⁹², tačiau jos atsidūrė pačiame šio regiono pakraštyje. Vis dėlto gruzdiečiai savo etnine kultūra yra artimesni Rudiškių ir Meškūičių seniūnijų kaimynams, negu kuršėniškiams ir papilėnams.

Gyventojų tautinės ir religinės sudėties požiūriu Gruzdžių seniūnija yra gana homogeniška. Joje gyvena beveik vien lietuviai, yra šiek tiek rusų (19) ir kitų tautybių (12) gyventojų. Tikinčiųjų aiškia daugumą sudaro katalikai, kitų tikybų atstovų – 30 (14 lent.).

14 lentelė

Gruzdžių seniūnijos gyventojų tautinė ir religinė sudėtis 2001 m.⁹³

Tautybė	Gyventojų sk.	%	Religija	Gyventojų sk.	%
Lietuviai	2 931	98,82	Romos katalikai	2 514	84,76
Rusai	19	0,64	Stačiatikiai	5	0,17
Lenkai	4	0,14	Ev. liuteronai	5	0,17
Ukrainiečiai	3	0,10	Sentikiai	3	0,10
Kitos tautybės	5	0,17	Kitos tikybos	17	0,57
Nenurodė	4	0,13	Jokiai tikybai nepriklausantys	341	11,50
			Nenurodė	81	2,73
Iš viso:	2 966	100,00	Iš viso:	2 966	100,00

⁹²Etninės kultūros globos taryba. *Lietuvos etnografiniai regionai* [žemėlapis], 2003, <http://www3.lrs.lt/owa-in/owarepl/inter/owa/U0123191.jpg>.

⁹³Autoriaus savarankiškas tyrimas.

Išvados

1. Gruzdžių kraštui iškilti ir plėtotis daug lėmė 1557 m. čia įkurtas dvaras, tačiau tik nuo 1649 m. vidurio Gruzdžiai tapo vietinės reikšmės ūkiniu administraciniu centru Šiaulių ekonomijoje, nuo 1842 m. – parapijos centru, o nuo XIX a. antrosios pusės – valsčiaus centru. Tokios vėlyvos administracinės reikšmės susiformavimą lėmė periferinė geografinė padėtis, sudėtinga krašto istorinė raida, svarbesnių ir didesnių gyvenviečių (pirmiausia Šiaulių) kaimynystė, kurios savo ekonominiu ir administraciniu potencialu užgožė netoli esančius miestelius. Nors XVIII a. antroje pusėje Gruzdžiai buvo vienu iš svarbiausių karališkosios Šiaulių ekonomijos administracinių centrų ir dvarų, augti Gruzdžiams ir jų administraciniam potencialui trukdė ir kitų reikšmingesnių gyvenviečių – Žagarės, Jonišio, Kuršėnų – apsuptis.

2. Iki XIX a. pabaigos gyventojų skaičius Gruzdžiuose ir jo apylinkėse augo lėtai, tai sumažėdavo, tai padidėdavo. Tam trukdė XVIII a. bendroji Lietuvos ir Lenkijos valstybės ūkinė krizė, karai, badas, maras, ekonomijos administratoriaus A. Tyzenhauzo miestelių augimo neskatinimas. XIX a. viduryje Gruzdžiai pradėjo atsigauti. Po baudžiavos panaikinimo 1863 m. įkurtas Gruzdžių valsčius buvo didžiausias Šiaulių apskrityje (*ujезде*). Ilgainiui Gruzdžiai tapo vienu didžiausių Šiaulių apskrities miestelių. Kaizerinės Vokietijos okupacijos metu daug jo teritorijų atiteko sukurtiems Meškuičių, Šakynos, taip pat Kuršėnų ir Jonišio valsčiams.

3. 1918 m. atkūrus Lietuvos valstybingumą, Gruzdžių valsčius, atgavęs savo valdytas žemes ir įgijęs naujų iš naikinamų Kužių ir Šakynos valsčių, vėl tapo didžiausias Šiaulių apskrityje, net vienas didžiausių Lietuvoje (424 km²), tačiau buvo beveik dvigubai mažesnis negu iki Pirmojo pasaulinio karo. Vėliau valsčiaus plotas dar kartą sumažėjo ir 1934 m. jis buvo tik 389 km². Iki 1932 m. valsčių sudarė 15 seniūnijų, vėliau seniūnijų tinklas keitėsi ir jų liko tik 9.

4. 1923 m. Gruzdžių valsčiuje gyveno 10 827 gyventojai, tačiau jų tankumas nebuvo itin didelis (25,5 gyv./1 km²) ir gerokai atsiliko nuo Lietuvos vidurkio (38,3 gyv./km²). Valsčiuje buvo 119 gyvenviečių (2 miesteliai – Gruzdžiai ir Šakyna, 2 bažnytkaimiai – Rudiškiai ir Šiupyčiai, 2 dvarai, 15 palivarkų, 75 kaimai, 23 viensėdžiai). Dauguma valsčiaus gyvenviečių buvo smulkios (vidutinis dydis – 91 gyventojas). Stambesnių kaimų (su 200–300 gyventojų) buvo nedaug – 9 (Burbinai, Dargaičiai, Gruzdžių dvaras, Karveliai, Lygudai, Lukošaičiai, Povilaičiai, Rudiškiai, Šiupyčiai). Šakynos miestelyje gyveno 340 gyventojų, Gruzdžiuose – 1 124. Šeimos valsčiuje buvo gana didelės, vidutiniškai vienoje – 5 asmenys. Daugiau kaip ketvirtadalyje šeimų buvo 7 ir daugiau asmenų. Tačiau dėl emigracijos ir santykinai nedidelio natūralaus prieaugio gyventojų skaičius valsčiuje mažai augo. Beveik 94% valsčiaus gyventojų buvo lietuviai. Šiek tiek kitataučių, išskyrus latvius, gyveno tik Gruzdžiuose. Gausiausios tautinės mažumos valsčiuje buvo latviai (beveik 4%) ir žydai (1%).

5. Pirmojo sovietmečio, Antrojo pasaulinio karo metais ir antrojo sovietmečio pradžioje valsčiaus ribos nebuvo keičiamos. Kartu su Šiaulių apskritimi Gruzdžių valsčius buvo panaikintas 1950 m. birželio 20 d. Pagal naująją sovietinio tipo teritorijos administracinę suskirstymą Gruzdžiai po 1950 m. reformos tapo tik nedidelės apylinkės centru Šiaulių rajone. Ilgainiui, daugiau kaip 3 kartus rajone sumažėjus apylinkių skaičiui, Gruzdžių apylinkė išliko (plotas 186 km²). Tai rodo Gruzdžių, kaip lokalinio centro, statuso reikšmę. Apylinkės rytinės ir vakarinės ribos didele

dalimi sutapo su tarpukarinio Gruzdžių valsčiaus ribomis, nors apylinkės plotas buvo 2 kartus mažesnis už valsčiaus plotą. 1989 m. Gruzdžių apylinkėje buvo tik 34 gyvenvietės, 6 iš jų – be gyventojų. Per paskutiniuosius 30 sovietų okupacijos metų sunyko net kai kurie didesni kaimai. Štai Valdomuose gyventojų skaičius sumažėjo 2 kartus, Dimšiuose – 3, Lukošaičiuose – 4, Karveliuose – 6 kartus, o Poviliškiai, Rakandžiai beveik visai ištuštėjo. Kurį laiką augo tik Gruzdžiai ir Šiupyliai, o XX a. pabaigoje gyventojų pradėjo mažėti ir Gruzdžių miestelyje.

6. Po 1990 m., bręstant ir vykstant Lietuvos teritorinio administracinio suskirstymo reformai, gruzdiečiai siūlė atkurti Gruzdžių valsčių beveik buvusio tarpukario valsčiaus ribose, tačiau, įstrigus savivaldybių tinklo reformai, ši savivaldybė nebuvo sukurta. 1995 m. įkurtos Gruzdžių seniūnijos ribos iš esmės sutapo su sovietinės apylinkės ribomis (plotas liko toks pat – 186 km²). Seniūnijoje ir toliau mažėja gyventojų, vis didėja gyventojų senėjimas, nors esama ir šiokių tokių atsigavimo požymių. 2005 m. Gruzdžių seniūnijoje buvo 3 188 gyventojai (2001 m. – 2 966), iš jų Gruzdžiuose 1 787 (2001 m. – 1 747), Šiupyliuose – 450 (2001 m. – 395), Žioguose – 158 (2001 m. – 148).

Straipsnio rankraštis gautas 2005 12 06, serijos „Lietuvos valsčiai“
Mokslo darbų komisijos įvertintas 2008 05 19, skelbti parengtas
2009 08 21.

Straipsnis numatomas spausdinti „Lietuvos valsčių“ serijos monografijoje
„Gruzdžiai“, I dalis (vyr. redaktorius ir sudarytojas *Damijonas Šniukas*).

Straipsnio kalbos redaktorius *Albinas Masaitis*, korektorė *Rasa Kašėtienė*,
anglų k. redaktorius, vertėjas *Aloyzas Pranas Knabikas*.

Straipsnio priedai, skelbiami atskirai (tam skirtuose leidinio skyriuose):

1. Straipsnio santrauka anglų kalba.
2. Žinios apie autorių.

© Skelbiant ar bet kokiū būdu panaudojant bet kurį svetainės www.llt.lt tekstą ar jo dalį kartu su juo privaloma skelbti interneto svetainės „Lietuvos lokaliniai tyrimai. www.llt.lt“ visą nesutrumpintą pavadinimą, straipsnio autorių, straipsnio pavadinimą, „Lietuvos valsčių“ serijos ir monografijos, kuriai straipsnis parašytas, pavadinimus bei straipsnio paskelbimo svetainėje www.llt.lt datą.