

## Juodupė – senųjų sėlių kraštas (regioninės proistorės bandymas)

*Gintautas Zabiela*

*Klaipėdos universitetas*

Regionų istorijos tyrimai Lietuvoje žengia pirmuosius žingsnius. Tarybiniu laikotarpiu į juos buvo žiūrima kaip į kraštotyrą, vietinių įvykių ar realiųjų aprašymą, dažniausiai jiems suteikiant iliustracinį pobūdį platesniame įvykių raidos fone. Ši tradicija gajė ir mūsų dienomis, nors pradėtos ir rimtesnės regionų, arba lokalinės, istorijos studijos. Kaip ir kiekvienas naujai pradedamas darbas, regioninės istorijos tyrimai, jeigu jie nori tapti mokslu, pirmiausia turi surasti savo vietą bendroje istorinių tyrimų problematikoje. Galimos kelios jos raidos kryptys, kiekvienoje iš kurių telpa skirtingi lygmenys.

Viena kryptis yra regioninės specifikos išskyrimas. Turimi vietos istorijos duomenys analizuojami bendrame istorinės raidos kontekste juos vertinant dviem lygmenimis: lokaliu ir universaliu. Lokalinis lygmuo parodo regiono specifiką tarp kaimyninių regionų. Šiuo atveju aprėpties platumas gali būti labai įvairus, nes jis priklauso nuo daugelio dalykų: istorinės regionų raidos, jų pažinimo ir ištirtumo lygio, dabartinių aktualijų ir kt. Universalus lygmuo yra aukštesnė regioninės specifikos sintezė didesnių politinių (valstybių) ar geografinių (sričių, makroregionų) darinių mastu. Jo neįmanoma pasiekti neturint lokalinio lygmens tyrimų.

Kita kryptis yra regiono susiformavimo ir istorinės raidos atskleidimas. Tyrinėjant šia kryptimi pirmiausia stengiamasi apibrėžti patį regioną, pasekti jo ribų raidą, kultūrinės, istorinės raidos tendencijas. Aukštesnio lygio sintezėje galimas universalesnis regionų poveikis (valstybės, ūkio, kultūros raidai ar panašiai).

Trečia kryptis – daugiau teorinė – yra regiono, kaip multifunkcinio fenomeno, atskleidimas. Dirbant šia kryptimi, pagrindiniai klausimai, į kuriuos tenka gilintis – kas yra regionas, kokie veiksniai jį formuoja, kokios jėgos jį skatina keistis?

Šis itin trumpas regioninės istorijos tyrimų kryptių įvardijimas parodo plačią jų tyrimų įvairovę, kurios vienu metu plėtoti į įvairias puses neįmanoma. Bet kokiuose istoriniuose tyrimuose pirminis atspirties taškas būna istoriografija, padedanti susivokti jau esamame įdirbyje. Pradedant regioninius tyrimus juo gali būti tik kraštotyros medžiaga arba paskiri skelbti ar nežinomi istorijos faktai. Tai pirminis pažinimo lygis – medžiagos rinkimas ir pateikimas, kuris regioniniuose tyrimuose gali būti tolygus šaltinių publikacijai. Kaip jau minėta, šiuo lygiu regioniniuose tyrimuose dirbama mažiausiai nuo tarybinių laikų ir ties juo čia sustoti netikslinga.

Visa, kas pasakyta aukščiau, visiškai tinka ir regioninės istorijos tyrimų pradžiai – proistorės tyrimams. Proistore čia suprantami laikai iki rašytinių šaltinių pasirodymo ir iš dalies iki jų išsivyravimo. Lietuvos regionų aspektu tai laikai imtinai iki naujųjų laikų vidurio (maždaug XVII a. vidurio). Tai iš esmės skiriasi nuo visos Lietuvos konteksto, jau nekalbant apie bendrąją Europos situaciją. Kartu regionų proistorė šiek tiek skiriasi nuo jų istorijos (kaip ir bendra proistorė nuo istorijos) dėl šaltinių specifikos. Archeologiniai šaltiniai proistorėje vykusiems procesams rekonstruoti tinka tik tuomet, kai tai yra pakankamai išsamūs ir datuoti archeologijos pa-

minklų tyrinėjimai. Jeigu to nėra, galimas tik bendros raidos schemos taikymas ar originalių, tačiau nebūtinai teisingų hipotezių kūrimas.

Šiaurės Rytų Lietuvos valsčiaus – Juodupės – proistorė, kaip regioninės proistorės bandymas, pasirinkta gana atsitiktinai: tai pakankamai konkretus ir nelabai tipiškas Lietuvos regiono pavyzdys. Jo pagrindu galima mėginti daryti kiek platesnes išvadas, taikytinas ir kitiems regionams, nesisaistant su išgalėjusiomis schemomis. Regioniniai proistorės tyrimai atsižvelgiant į turimą medžiagą atlikti dviem kryptimis: regiono specifika lokaliu aspektu bei regiono susiformavimo atžvilgiu.

Šaltiniai Juodupės proistorėi pažinti pradėti kaupti dar prieškarį, tačiau daugiau duomenų surinkta pokario metais. Jų pagrindu pabandyta nubrėžti pagrindinius senosios regiono istorijos bruožus rajono mastu, pateiktas trumpas archeologinių šaltinių sąvadas<sup>1</sup>. Latvijos pusėje apibendrinti 4 metų mikroregiono šiaurinės dalies tyrinėjimų rezultatai<sup>2</sup>. Iš šių tyrimų aiškūs pagrindiniai regiono apgyvendinimo etapai: I tūkstantmetis pr. Kr.–I tūkstantmečio pradžia (Brūkšniuotosios keramikos kultūra), III–VI a. (Šiaurės Rytų Lietuvos pilkapių kultūra), VI–XII a. (sėlių laikai) ir naujieji laikai (XVI–XVII a. pirmoji pusė). Paskutinis laikotarpis yra jau valstybės laikų, tad tyrimams tinka tik iš dalies. Šie laikotarpiai toliau ir bus detaliau analizuojami.

Brūkšniuotosios keramikos kultūra taip vadinama dėl jos gyventojų paliktos charakteringos lipdytos keramikos, kurios paviršius iš išorės (kai kada ir vidinėje pusėje) lygintas žolės gniūžtėmis ir todėl padengtas įvairiais netaisyklingais brūkšneliais. Ją palikę žmonės gyveno tiek kalvose ir krantų kyšuliuose įrengtuose piliakalniuose, tiek ir – kaip pamažu aiškėja paskutiniu metu – neįtvirtintose gyvenvietėse. Dar viena radinių grupė, kurią reikėtų sieti daugiausia su Brūkšniuotosios keramikos kultūra, yra akmeniniai kirvukai. Jų gana gausiai randama tyrinėjant šios kultūros piliakalnius, tačiau daugiausia tai atsitiktiniai radiniai. Juodupės regione pastarieji žinomi iš 13 vietų (Alėknos, Brýzgiai, Čedasaĩ, Ginõtai, Grubos, Kebėliai, Kraštaĩ (2), Ōnuškis (3), Slabadà, Sodėliai (2)<sup>3</sup>, Užubaliai (2), Valiũniškis (2), Vyžuonėlės<sup>4</sup> – visi Lietuvoje, Latvijoje atsitiktiniai radiniai nėra suregistruoti). Seniausios Brūkšniuotosios keramikos kultūros gyvenvietės yra kalvose įrengti piliakalniai. Apie I tūkstantmečio pr. Kr. vidurį piliakalniai pradėti rengti ir aukštumų ar krantų kyšuliuose, jų aikštes nuo nenaudojamos kalvos dalies atskiriant pylimais ir grioviais. Dar truputį vėliau atsirado gyvenvietės be išorinių įtvirtinimų žymių, greičiausiai buvusios apjuostos tik tvoromis. Brūkšniuotosios keramikos kultūros vėlyvojoje fazėje, apie tūkstantmečių sandūrą, pradėta gyventi piliakalnių papėdėse. Juodupės apylinkėse žinoma 12 šio laikotarpio piliakalnių (Alksniaĩ<sup>5</sup>, Bryzgiai<sup>6</sup>, Gudĩškiai<sup>7</sup>, Lũkštai<sup>8</sup>, Sidãbrinė<sup>9</sup>, Užubaliai<sup>10</sup>) (1 pav.), iš kurių pusė (6) yra dabartinės Latvijos terito-

<sup>1</sup> Zabiela G. Sėlių žemės senovė, *Rokiškis*, Vilnius, 1999, p. 23–68.

<sup>2</sup> Stubavs A. Arheologiskie pētījumi Ritē (1976–1979 g.), *Zinātniskās atskaites sesijas materiāli par arheologu un etnogrāfu 1979. gada pētījumu rezultātiem*, Rīga, 1980, p. 91–95.

<sup>3</sup> Kaime rastas titnaginys kirvelis turi būti vėlyvojo neolito laikų: Brazaitis D., Piličiauskas G. Gludinti titnaginiai kirviai Lietuvoje, *Lietuvos archeologija*, Vilnius, 2005, t. 29, p. 94–96.

<sup>4</sup> Zabiela G. Sėlių žemės senovė, *Rokiškis*, Vilnius, 1999, p. 43–48, su papildymais.

<sup>5</sup> *Lietuvos piliakalniai. Atlasas*, Vilnius, 2005, t. 2, p. 326–327.

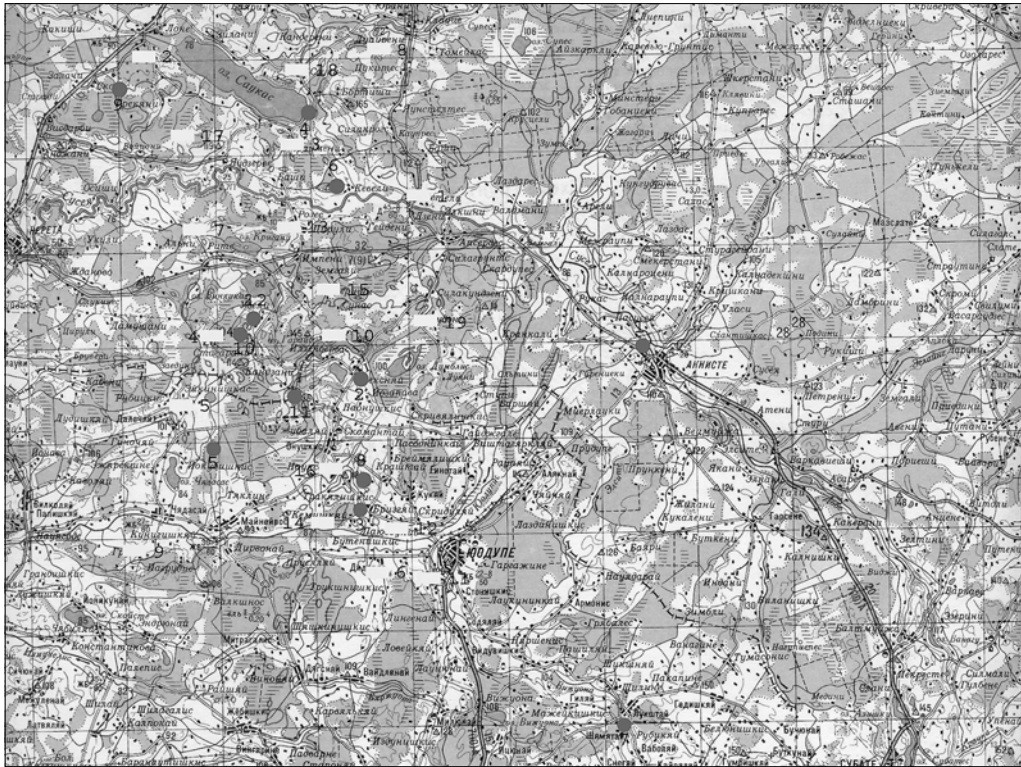
<sup>6</sup> *Ten pat*, p. 332–333.

<sup>7</sup> *Ten pat*, p. 334–335.

<sup>8</sup> *Ten pat*, p. 340–341.

<sup>9</sup> *Ten pat*, p. 356–357.

<sup>10</sup> *Ten pat*, p. 358–359.



1 pav. Geležies amžiaus paminklai Juodupės apylinkėse: ○ – piliakalniai: 1 – Aknīste, 2 – Alksniai, 3 – Bryzgiai, 4 – Gribtanī, 5 – Gudiškės, 6 – Knāvi, 7 – Lukštai, 8 – Sidabrinė, 9 – Skosā, 10 – Stupelī, 11 – Užubaliai, 12 – Ziemelī; □ – pilkapynai: 1 – Betelī, 2 – Brīdagi, 3 – Bruģi, 4 – Čorskāni, 5 – Daliečiai, 6 – Didsodė, 7 – Dievoles, 8 – Dukurāni, 9 – Grubos, 10 – Ildzi, 11 – Juodupė, 12 – Jutkiai, 13 – Kebėni, 14 – Kiemiškiai, 15 – Melderiški, 16 – Naujasodė, 17 – Plūmes, 18 – Sauka, 19 – Upenieki

rijoje (Stupelī<sup>11</sup>, Ziemelī<sup>12</sup>, Gribtanī<sup>13</sup>, Knāvi<sup>14</sup>, Skosā<sup>15</sup>, Aknīste<sup>16</sup>). Čia 1976–1979 m. tyrinėtas Stupelių (Stupelī) piliakalnis ir jo 3 ha ploto papėdės gyvenvietė<sup>17</sup>, esantys vos 3 km į šiaurę nuo Lietuvos ir Latvijos sienos. Šie tyrinėjimai pateikė daug medžiagos Juodupės apylinkėms – tiesa, kiek tolimesnėms – pažinti. Be to, 1978–1979 m.

<sup>11</sup> Brastinš E. *Latvijas pilskalni. Zemgale un Augšzeme*, Rīga, 1926, t. 2, p. 71–72.

<sup>12</sup> *Ten pat*, p. 69–70.

<sup>13</sup> *Ten pat*, p. 65–66.

<sup>14</sup> *Ten pat*, p. 67–68.

<sup>15</sup> *Ten pat*, p. 63–64.

<sup>16</sup> Urtāns J. *Latvijas austrumu daļas jaunatklātie pilskalni*, Rīga, 1995, p. 48–49.

<sup>17</sup> Stubavs A. Arheoloģiskie izrakumi Stupelū apmetnē 1976. gadā, *Materiāli par arheologu un etnogrāfu 1976. gada ekspedīciju darba rezultātiem*, Rīga, 1977, p. 55–62; Stubavs A. Izrakumi Stupelū pilskalnā un senpilsētā 1977. gadā, *Zinātniskās atskaites sesijas materiāli par arheologu un etnogrāfu 1977. gada pētījumu rezultātiem*, Rīga, 1978, p. 62–68; Stubavs A. Stupelū arheolo-

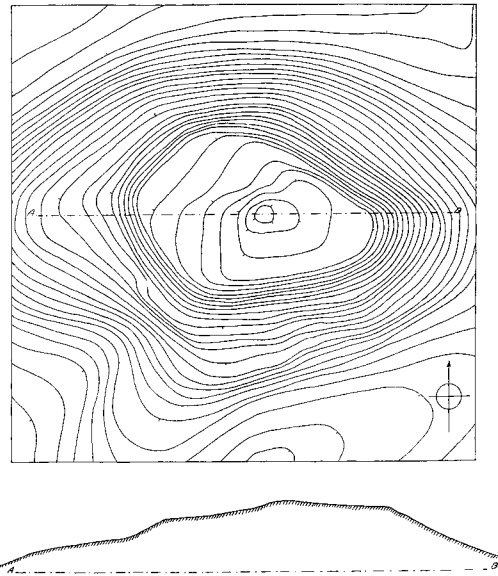
giskās ekspedīcijas darbs 1978. gadā, *Zinātniskās atskaites sesijas materiāli par arheologu un etnogrāfu 1978. gada pētījumu rezultātiem*, Rīga, 1979, p. 67–71; Stubavs A. Krigānu arheoloģiskās ekspedīcijas darbs 1979. gadā, *Zinātniskās atskaites sesijas materiāli par arheologu un etnogrāfu 1979. gada pētījumu rezultātiem*, Rīga, 1980, p. 86; Stubavs A. Экспедиция в Ступели, *Археологические открытия 1976 года*, Москва, 1977, с. 440–441; Stubavs A. Экспедиция в Ступели, *Археологические открытия 1977 года*, Москва, 1978, с. 450–451; Stubavs A. Ступельская экспедиция, *Археологические открытия 1978 года*, Москва, 1979, с. 474–475; Stubavs A. Работа Криганской экспедиции, *Археологические открытия 1979 года*, Москва, 1980, с. 393.

4 km į šiaurę nuo Stupelių piliakalnio, Kriganų (Krigānu) ežero rytinėje dalyje esančioje saloje tyrinėta apie 2 700 m<sup>2</sup> dydžio (54 × 50 m) neįtvirtinta gyvenvietė, užėmusi didžiąją šios salos dalį<sup>18</sup>. 1996 m. tyrinėtame Brýzgių piliakalnyje (iširtas 70 m<sup>2</sup> dydžio plotas) aptiktas tik židiny su lipdyta lygia ir brūkšniuota keramika bei dvi stulpavietės<sup>19</sup>. Tokiu būdu Juodupės apylinkių proistorei pažinti turima netikėtai daug medžiagos, kas šiaip nėra būdinga sėlių žemei. Kadangi ši medžiaga nėra plačiau skelbta, apie kai kurias krašto apgyvendinimo raidos tendencijas galima spręsti tik iš paskelbtų duomenų.

Stupelių piliakalnis yra vienas iš didžiausių Sėlos piliakalnių. Jo aikštelės dydis 3 400 m<sup>2</sup>. Piliakalnis 6–10 m žemiau aikštelės įtvirtintas terasomis (2 pav.). Tyrimų metu išskirti du jo apgyvendinimo etapai, tarp kurių yra nemaža spraga.

Apatinis kultūrinio sluoksnio horizontas datuojamas I tūkstantmečiu pr. Kr.–III a. Tuo metu įtvirtinimai buvo aikštelės pakraščiu įkasti rąstai. Kultūriniam sluoksnyje rastas akmeninis kirvukas, trintuvai, kauliniai adikliai, moliniai verpstukai, geležinis meškerės kabliukas. Jame aptikta grublėta keramika sudaro 31,5%, lygi – 27,4%, brūkšniuota – 20,2%, gludinta – 7,7%, sėlių kraštui būdingais įstrižais išpaudais ornamentuota keramika – 9,1%.

Viršutinis piliakalnio kultūrinis sluoksnis datuojamas X–XII a. Tuo metu įtvirtinimai sustiprinami. Aikštelės pakraštyje aptiktas akmenų grindinys, ant kurio stovėjo medinė vienguba gynybinė siena, paremta trumpais skersiniais. Giliau aikštelėje stovėjo rentinių pastatai, kurių vietose išliko iš akmenų krauti židiniai, molinės ir akmeninės krosnys. Kultūriniam sluoksnyje rasta geležinių ietigalių ir strėlių antgalių, kriauklių, stiklinių ir gintarinių karolių, bronzinių lazdelės formos smeigtukų, pasagos formos segių, apyrankių gyvuliniais motyvais puoštais galais, žiedų, karolių, du sidabriniai strypai, susukti į žiedą. Sluoksnyje aptikta lygi keramika sudaro 54,7%, grublėta – 24,5%, žiesta – 11,1%, gludinta – 2,9%, brūkšniuota – 2,4%, įstrižais išpaudais ornamentuotos keramikos rasta 4,4%.



2 pav. Stupelių piliakalnio 1924 m. birželio 23 d. planas (Brastinš E. *Latvijas pilskalni. Zemgale un Augšzeme*, Rīga, 1926, t. 2, p. 71)

<sup>18</sup>Stubavs A. Izrakumi Krigānu ezersalas apmetnē 1978. gadā, *Zinātniskās atskaites sesijas materiāli par arheologu un etnogrāfu 1978. gada pētījumu rezultātiem*, Rīga, 1979, p. 72–77; Stubavs A. Krigānu arheologiskās ekspedīcijas darbs 1979. gadā, *Zinātniskās atskaites sesijas materiāli par arheologu un etnogrāfu 1979. gada pētījumu rezultātiem*, Rīga, 1980, p. 86–91; Стубавс А. Раскопки селища на озерном острове Кригану, *Археологические открытия 1978 года*, Москва, 1979, с. 473–474; Стубавс А. Работа Криганской экспедиции, *Археологические открытия 1979 года*, Москва, 1980, с. 392–393.

<sup>19</sup>Tebelškis P. Bryzgių piliakalnio žvalgomieji tyrinėjimai 1996 metais, *Archeologiniai tyrinėjimai Lietuvoje 1996 ir 1997 metais*, Vilnius, 1998, p. 107–108.

Stupelių piliakalnio papėdės gyvenvietėje geriau išsiskyrė tik viršutinis kultūrinis sluoksnis, nors rasta ir paskirų ankstesnių epochų radinių, patekusių čia greičiausiai iš piliakalnio (akmeninio kalto fragmentas, akmeninio kirvuko ruošinys). Šis sluoksnis datuojamas X–XII a. Kultūriniame sluoksnyje rasta geležinių peilių, pjautuvų, ylių, adatų, stilizuota skrynios rankena, kirstukų, smeigtukų, strėlių antgalių (mažiau negu piliakalnyje), ietigalių, pentinų, žašlų dalių, bronzinė kryžinė segė, pasagos formos segių, apyrankių gyvuliniais galais, žiedų, trapecinis pakabutis, žvangučių, kaulinių smeigtukų, lokio ilčių kabučiai, molinių, akmeninių ir kaulinių verpstukų, akmeninių galastuvų, molinių tiglių, kaulinių šukų (3 pav.). Jame lygi keramika sudaro 38,6–51,2%, grublėta – 26–30,7%, žiesta – 8,7–18,5%, gludinta – 1,6–3,6%, brūkšniuota – 1,2–2,5%, įstrižais išpaisais ornamentuota keramika – 4,6–9,1%. Kasant sluoksniais fiksuoti keramikos procentinės sudėties pokyčiai. Palyginus X–XII a. pirmosios pusės ir XI a. antrosios pusės–XII a. sluoksnius, matyti pakitusios keramikos proporcijos: sumažėja grublėtos keramikos – nuo 38,6% iki 18,1%, įstrižais išpaisais ornamentuotos keramikos – nuo 13,2% iki 7,5%, padidėja žiestos – nuo 7% iki 26,2%, lygios – 32,1% iki 47%<sup>20</sup>. Iš gyvenvietėje stovėjusių pastatų išliko molinių kupolinių krosnių liekanų, akmenų grindinių, plūkto molio aslų liekanų.

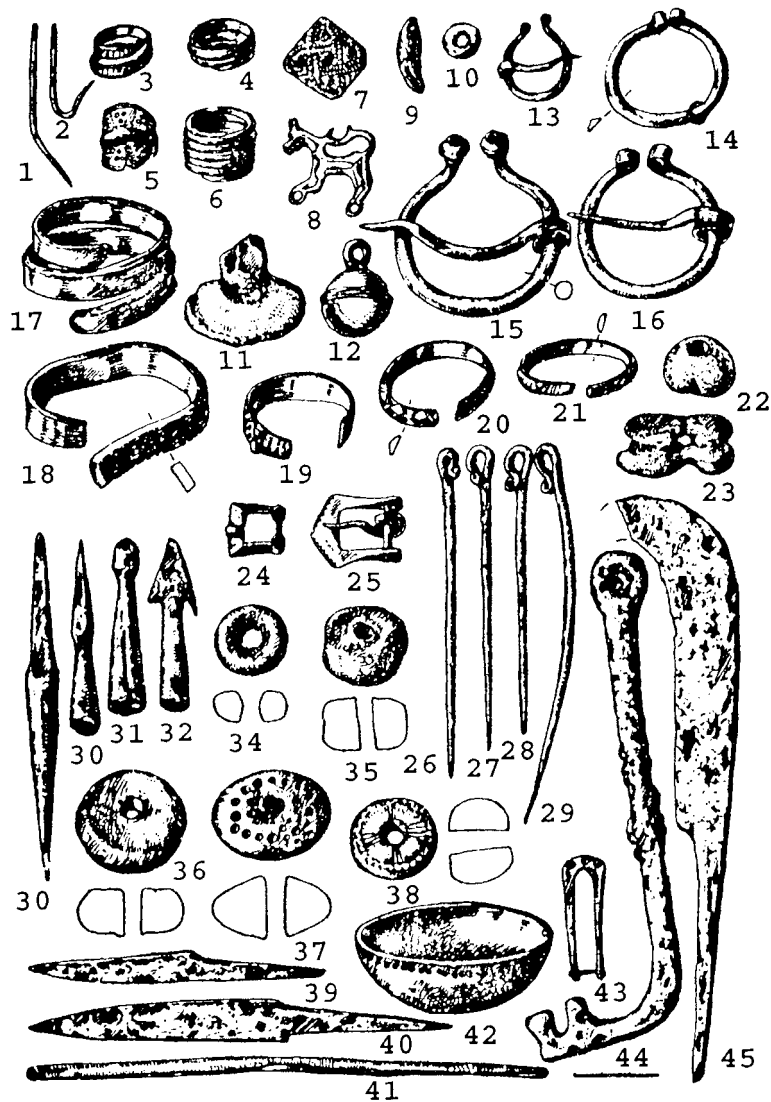
Kriganų neįtvirtintos gyvenvietės tyrinėjimai suteikė unikalios progos palyginti visas 3 pagrindines gyvenviečių rūšis: piliakalnius, papėdžių gyvenvietes ir neįtvirtintas gyvenvietes. Jos kultūrinio sluoksnio storis siekė 40–60 cm. Šios gyvenvietės pietinės dalies apatiniame sluoksnyje aptikta akmeninių kirvelių, kaltų, titnaginių strėlių antgalių, kaulinis žvejybos kabliukas, gintarinis trapecinis kabutis, 4 griautiniai kapai be įkapių (du iš jų suardyti). Jame lygi keramika sudaro 46,1%, brūkšniuota – 21,4%, grublėta – 13,4%, porėta – 10,1%, gludinta – 2,7%, įstrižais išpaisais ornamentuota keramika – 4,3%.

V–IX a. pastatus žymi židiniai ir moliu plūktos grindys. Vakarinėje gyvenvietės dalyje būta vienaeilės medinės užtvaros iš įkastų rąstų. Kultūrinio sluoksnio horizonte rasta bronzinių lazdelinių smeigtukų, įvijinė apyrankė, geležinių dalgių, pjautuvų, peilių, skiltuvas, verpstukų, trinamųjų girnų, molinių tinklų svorelių. Jame lygi keramika sudaro 44,3–51,5%, grublėta – 26,82–27,5%, brūkšniuota – 9,7–13,2%, gludinta – 4,4–7,3%, žiesta – 2,4%, porėta – 1,9%, įstrižais išpaisais ornamentuota keramika – 3,6–3,8%.

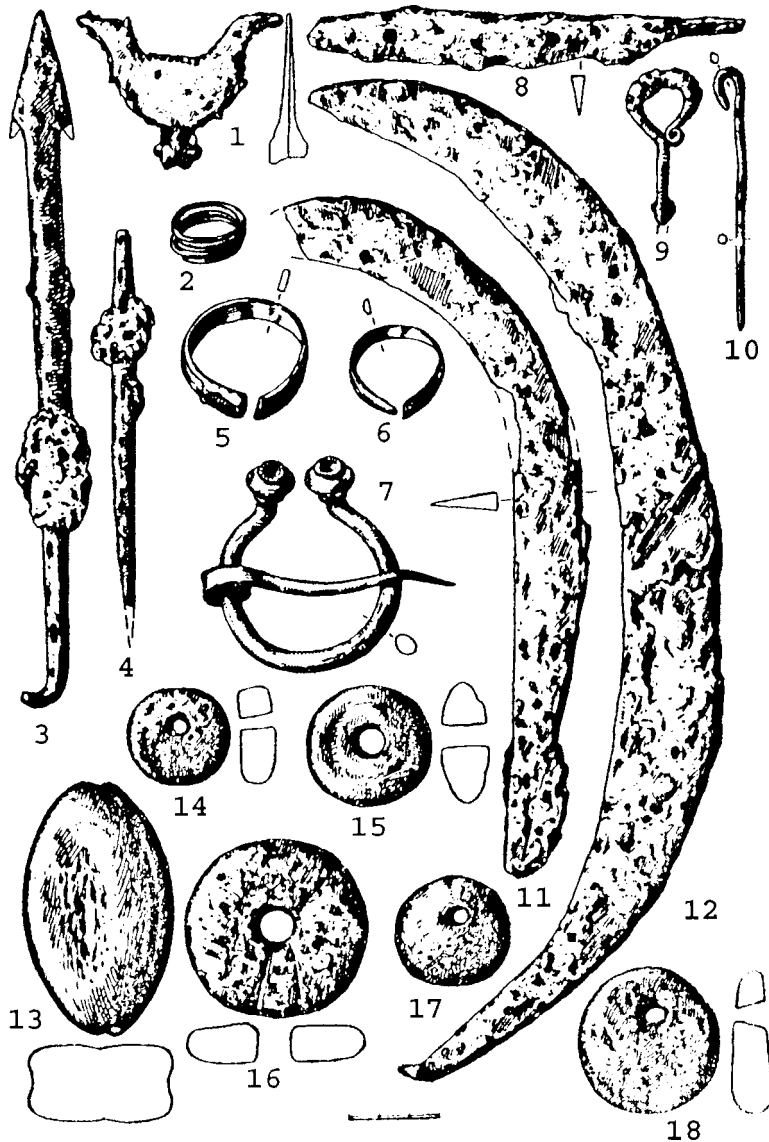
X–XII a. sluoksnyje rasta bronzinė pasaginė segė aguonos formos galais, apyrankė gyvuliniais galais, įvijinis žiedas, geležinis lazdelės formos smeigtukas, įtviriamasis ietigalis, molinių tinklų svorelių. Be žvejybos, čia buvo apdirbama bronzos – rastos kabučio pusfabrikatis (4 pav.). Šiame sluoksnyje lygi keramika sudaro 48,8–57,5%, grublėta – 20,8–29,2%, žiesta – 5,1–10,4%, gludinta – 3,8–4,4%, brūkšniuota – 1,7–2%, įstrižais išpaisais ornamentuota keramika – 5,7–9,2%.

Visų trijų archeologijos paminklų ištirta tik labai nedidelė ir procentiškai skirtinga dalis (piliakalnyje 160 m<sup>2</sup> (4,7%), papėdės gyvenvietėje 720 m<sup>2</sup> (2,4%), neįtvirtintoje gyvenvietėje 656 m<sup>2</sup> (24,3%). Tačiau dėl nemažo radinių kiekio (bendrai surinkta 1 213 individualių dirbinių ir 8 698 puodų šukės (dar mažiausiai 4 139 buvo atrinktos ir neregistruotos), iš kurių atitinkamai 1 156 ir 7 600 – iš Stupelių) paminklų tarpusavio palyginimas įmanomas

<sup>20</sup>Stubavs A. Izrakumi Stupelū pilskalnā un senpilsētā 1977. gadā, *Zinātniskās atskaites sesijas materiāli par arheologu un etnogrāfu 1977. gada pētījumu rezultātiem*, Rīga, 1978, p. 67.



3 pav. Stupelių piliakalnio (5, 8, 13, 15, 17–18, 21, 31–33, 39, 42) ir gyvenvietės (1–4, 6–7, 9–12, 14, 16, 19–20, 22–30, 34–38, 40–41, 43–45) radiniai: 1–2 – bronziniai kabliukai, 3–6 – bronziniai žiedai, 7 – bronzinis apkalas, 8 – bronzinis kabutis, 9 – kabutis iš danties, 10 – stiklinis karolis, 11 – kaulinis kabutis, 12 – bronzinis žvangutis, 13 – sidabrinė pasagos formos segė, 14–16 – bronzinės pasagos formos segės, 17–18 – sidabrinės juostelės, 19–21 – bronzinės juostinės apyrankės, 22 – apvalus kaulas, 23 – kaulas su skylė, 24–25 – diržų sagtys, 26–29 – bronziniai lazdelės formos smeigtukai, 30 – geležinė yla, 31–33 – geležiniai strėlių antgaliai, 34 – šiferinis verpstukas, 35–37 – moliniai verpstukai, 38 – kaulinis verpstukas, 39–40 – geležiniai peiliai, 41 – bronzos žaliava, 42 – bronzinė svarstyklių lėkštelė, 43 – bronzinė svarstyklių detalė, 44 – geležinis raktas, 45 – geležinis peilis-pjautuvėlis (Stubavs A. Stupeļu arheologiskās ekspedīcijas darbs 1978 gadā, Zinātniskās atskaites sesijas materiāli par arheologu un etnogrāfu 1978 gada pētījumu rezultātiem, Rīga, 1979, p. 70, 11 att.)



4 pav. Krigānų neivirtintos gyvenvietės radiniai: 1 – bronzinis kabutis, 2 – bronzinis žiedas, 3 – geležinis ietigalis, 4 – geležinė yla, 5–6 – bronzinės juostinės apyrankės, 7 – bronzinė pasagos formos segė, 8 – geležinis peilis, 9–10 – bronziniai smeigtukai, 11 – geležinis peilis-pjautuvėlis, 12 – geležinis dalgis, 13 – akmeninis skiltuvas, 14, 17–18 – moliniai tinklo svoreliai, 15 – akmeninis verpstukas, 16 – molinis verpstukas (Stubavys A. Izrakumi Krigānų ezersalas apmetnė 1978 gadā, Zinātniskās atskaites sesijas materiāli par arheologu un etnogrāfu 1978 gada pētījumu rezultātiem, Rīga, 1979, p. 75, 12 att.)

ir netgi statistiškai gana patikimas. Tiesa, čia reikia padaryti porą išlygų, labai svarbių palyginimui. Aukščiau pateikta procentinė keramikos sudėtis apskaičiuota paties tyrinėtojo. Iš jos gerai matyti, kad maždaug 2–2,5% paklaida keramikoje susidaro dėl įvairių sluoksnio suardymų, kurių metu keramika iš gilesnių sluoksnių „pakyla“ į viršų ar „nusileidžia“ į apačią. Taip X–XII a. Kriganų neįtvirtintos gyvenvietės sluoksnyje rasta iki 2% brūkšniuotos keramikos, tuo laiku nenaudotos, o V–IX a. sluoksnyje – 2,4% žistos keramikos, tuo laiku dar išvis sėlių nežinomos. Tam tikros sunkiau paskaičiuojamos paklaidos gaunamos pasirinkus atitinkamas tyrinėjimų vietas. Jos keramikos procentinėje išraiškoje parodytos per brūkšnelį (tai skirtingais metais surastos puodų šukės). Šie skaičiai rodo, kad svyruojama maždaug tarp 5 ir 9 procentų. Susumavus abi paklaidas matyti, jog keramikos raidos tendencijų palyginimas pasidaro patikimas, kai skirtumai viršija 10%.

Palyginus visų trijų gyvenviečių apatinio sluoksnio keramiką, matyti, kad ankstyviausia gyvenvietė (kartu ir kapinynas) buvo Kriganų ežero saloje. Čia rasta net porėtos keramikos, kuri paprastai siejama su bronzos–ankstyvučiu geležies amžiumi. Stupelių piliakalnis apgyventas vėliau, greičiausiai jau paskutiniais amžiais pr. Kr., tai rodo jame dominuojanti grublėta keramika. Papėdės gyvenvietė tuo metu dar neegzistavo – visiškai pakako didelės piliakalnio aikštelės. Ežero salos gyvenvietė gyvavo ir I tūkstantmečio antroje pusėje, matyt, tuo laiku, kuomet piliakalnyje vėl nebebuvo gyvenama. Čia aiškiai dominuoja lygi keramika. Daugiausia duomenų yra iš X–XII a., kai gyvenamos visos 3 vietos. Keramikos procentinės sudėties palyginimas (panašios proporcijos) leidžia teigti, kad tuo metu čia kartu egzistavo 2 sėlių bendruomenės, o Stupelių piliakalnis buvo vietos sėlių regioninis centras. Jo išskirtinumą rodo ir radinių gausumas, kurių čia 5–15 kartų daugiau nei Kriganų gyvenvietėje. Individualių radinių santykis su keramika Kriganų gyvenvietėje 3 kartus mažesnis nei Stupeliuose, tai rodo savotišką jų turtingumą. Šiuo aspektu Juodupės regionas (plačiąja prasme) išsiskiria iš bendro tuštėjančios Sėlos vaizdo.

Stupelių apylinkių apgyvendinimo raidą galima palyginti su artimiausiais plačiai tyrinėtai istorinės Sėlos piliakalniais: Juodonių (Rokiškio r., į pietus), Kerelių (Kupiškio r., į pietvakarius), Sėlpilio (Jekabpilio r. (Latvija), į šiaurę). Jų pagrindinė medžiaga yra skelbta<sup>21</sup>, paskutiniu laiku apgyvendinimo tendencijos analizuotos A. Simniškytės daktarinėje disertacijoje<sup>22</sup>. Iš esmės jos kartoja pastebėtus apgyvendinimo tęstinumo dėsniumus. Tai nieko keista, nes juos nustatant buvo panaudota ir šių paminklų medžiaga. Tačiau yra ir skirtumų. Kerelių piliakalnyje gyventa nepertraukiamai „nuo pat jo apgyvendinimo iki išsikėlimo“<sup>23</sup>. Panašiai chronologiškai labai ilgai (nuo I tūkstantmečio pr. Kr. iki XIII a., neįskaičiuojant vėlesnės mūro pilies) buvo gyvenama Sėlpilio piliakalnyje<sup>24</sup>. Tuo tarpu Juodonių piliakalnio ir gyvenvietės apgyvendinimo dėsniumai labiau primena Stupelių raidą<sup>25</sup>. Ją patvirtino ir pakartotinė tyrimų medžiagos analizė<sup>26</sup>.

<sup>21</sup> Grigalavičienė E. Juodonių piliakalnis ir gyvenvietė (Rokiškio r.), *Lietuvos archeologija*, Vilnius, 1992, t. 9, p. 41–91; Grigalavičienė E. Kerelių piliakalnis, *Lietuvos archeologija*, Vilnius, 1992, t. 8, p. 85–105; Šnore E., Zariņa A. *Senā Sēlpils*, Rīga, 1980.

<sup>22</sup> Simniškytė A. *Cultural dynamics in the Selonia region (1st–13th c. AD)*, Vilnius, 2004.

<sup>23</sup> Grigalavičienė E. Kerelių piliakalnis, *Lietuvos archeologija*, Vilnius, 1992, t. 8, p. 100.

<sup>24</sup> Šnore E., Zariņa A. *Senā Sēlpils*, Rīga, 1980, p. 219.

<sup>25</sup> Grigalavičienė E. Juodonių piliakalnis ir gyvenvietė (Rokiškio r.), *Lietuvos archeologija*, Vilnius, 1992, t. 9, p. 58, 88–89.

<sup>26</sup> Simniškytė A. Juodonių piliakalnio gyvenvietė. Chronologiniai ir struktūriniai pokyčiai, *Archaeologia Litwana. Vilnius*, Vilnius, 2002, t. 3, p. 152–153.



5 pav. Sidabrinės piliakalnis iš rytų pusės.  
2004 m. rugsėjo 3 d.  
G. Zabielos nuotr.

Dvylika žinomų sėlių piliakalnių iš Juodupės apylinkių tikriausiai nėra galutinis piliakalnių skaičius. Žinomi piliakalniai labai nukentėję ankstesnių arimų metu, dabar apaugę medžiais (5 pav.) ir žinomi tik pagal esamą tradiciją ar radinius. Apylinkėse yra kalvų be piliakalnio požymių, jos kai kada vadinamos piliakalniais. Tokia kalva yra į pietus nuo Ūnuškio, Naujāsodės kaimo laukuose. Kalvotose apylinkėse taip pat galima aptikti kalvų, savo forma primenančių piliakalnius, tik jomis nevadinamų, iš kurių nežinoma nei radinių, nei kultūrinio sluoksnio liekanų. Viena tokia kalva buvo žvalgyta į pietvakarius nuo Juodupės. Ji gana stačiais 5–7 m aukščio šlaitais, plokščiu 45 × 20 m dydžio viršumi. 330 m į šiaurės vakarus nuo jos buvo rasta apyrankė (žr. straipsnyje toliau).

Be piliakalnių, senieji sėliai gyveno ir neįtvirtintose gyvenvietėse. Tiksliau, tokios gyvenvietės buvo saugomos natūralių vandens kliūčių, o nuo sausumos atitvertos medžio tvoromis, kurių liekanas galima aptikti tik archeologinių tyrimų metu. Be jau minėtos Kriganų gyvenvietės, kita neįtvirtinta gyvenvietė žinoma Čedasų ežero šiaurės rytinėje pakrantėje. Čia apie 100 × 30 m dydžio plote yra per 1 m storio degėsingas kultūrinis sluoksnis, kuriame rasta perdegusių akmenų, geležies gargažių<sup>27</sup>. 1993 m. gyvenvietėje rasta lipdytos lygiu bei grublėtu paviršiumi keramikos, geležies šlako gabalas<sup>28</sup>. Sprendžiant iš radinių, tai I tūkstantmečio gyvenvietė.

Nelabai aišku, kokie archeologiniai objektai buvo Ginotų („randama kaulų, akmeninių kirvelių, ietigalių“), Pasodnikų („randama kaulų, akmeninių kirvukų“) ir Slabadės („randama akmeninių kirvukų“) kaimuose<sup>29</sup>. Šios vietos archeologų nežvalgytos.

Iš mažiausiai poros dešimčių Juodupės regione buvusių pilkapynų<sup>30</sup> iki mūsų dienų neišliko beveik nieko. Pietinėje regiono dalyje (Lietuvos teritorijoje) buvę pilkapiai sunaikinti visiškai

<sup>27</sup> Balčiūnas J., Dakanis B. Rokiškio rajono archeologijos paminklų žvalgymas, *Archeologiniai tyrimėjimai Lietuvoje 1984 ir 1985 metais*, Vilnius, 1986, p. 114.

<sup>28</sup> Balčiūnas J., Dakanis B., Strazdas A. Archeologijos paminklų žvalgymas 1992 ir 1993 metais, *Archeologiniai tyrimėjimai Lietuvoje 1992 ir 1993 metais*, Vilnius, 1994, p. 289.

<sup>29</sup> Rokiškio kraštotyros muziejus, b. 63, puslapis numeruotas.

<sup>30</sup> Jų vietos 1 pav. dažnai pažymėtos apytiksliai (ypač Latvijos teritorijoje), nes duomenys apie juos daugiausia žinomi iš XX a. pirmosios pusės šaltinių.

ir dar taip, kad beveik neliko net radinių iš jų. Iš Daliėčių kaime buvusio pilkapių Rokiškio kraštotyros muziejų pateko II–IV a. bronzinės antkaklės kūginiais galais dalis (RKM, Nr. 169)<sup>31</sup>. Jutkių pilkapyno vietoje rasta II–III a. bronzinė ornamentuota skersinėmis įkardomis lygiais galais apyrankė (dingusi)<sup>32</sup>. Todėl šandien svarbus yra kiekvienas toks radinys. Jau rengiant straipsnį spaudai Júodupėje gyvenanti Irena Šarkauskaitė pranešė turinti vieną tokį radinį. 2005 m. liepos 13 d. apsilankius vietoje paaiškėjo, jog tai bronzinė juostinė apyrankė smailėjančiais galais, su briaunele per vidurį. Jos lankelis puoštas tarp dviejų griovelių įmuštais įkypais ranteliais, galai ornamentuoti skersiniais brūkšneliais. Apyrankės dydis 6,4 × 5,5 cm, lankelio storis 13 × 4 mm, galų dydis 7 × 3 mm (6 pav.). Ji buvo rasta 1938 m. ariant buvusią Aukštādvario dvaro (buvęs Stōniškio kaimas) žemę (dobilieną). Rado žemės savininkas Vladas Šarkauskas, gimęs 1905 m. Apyrankė buvusi suodina ir pelenuota. Dabar ta vietovė – 4–5 m aukščio molinga apie 70 × 40 m dydžio plokščiu viršumi, nuolaidžiais šlaitais dirvonuojanti kalva, pailga rytų–vakarų kryptimi (7 pav.). Joje jokių pilkapių žymių nėra. Apie 1929 m. šioje vietoje dar buvo miškas. Juodupės apyrankė gali būti datuojama V–VII a.<sup>33</sup>

Paskutinė sudėtinė priešistorinio žmogaus gyvenamosios aplinkos dalis yra senojo ikirikščiūniškojo tikėjimo vietos. Ši senųjų objektų grupė beveik netyrinėta Lietuvoje, tad ką jau kalbėti apie Juodupės apylinkes, kur jie nėra net sistemingai registruoti<sup>34</sup>. Tokiems objektams priskiriami kalnai, laukai, miškai, medžiai, daubos, įgriuvos, olos, pievos, išskirtiniai akmenys (su specialiais pavadinimais, gamtinėmis یدubomis, dubenimis, dubenėliais, pėdomis, su plokštuma viršuje, stovintys, su ženklais), apeiginės vietos archeologijos paminkluose<sup>35</sup>. Iš jų Juodupės apylinkėse žinoma tik Užubalių akmuo-lova<sup>36</sup> (kitur minimas pėduotas akmuo)<sup>37</sup>, ženklintas ar pėduotas akmuo Valiūniškio kaime<sup>38</sup> ir Juodupės Raganų kalnas (taip vadinama kalva į rytus nuo Juodupės). Šios kalvos viršus plokščias, pailgas šiaurės–pietų kryptimi, 25 × 20 m dydžio, kiek netaisyklingo ovalo formos. Pati kalva labai apardyta duobių ir arimų, šlaitai vidutinio statumo, 6–10 m aukščio (8 pav.). Abiejų objektų chronologija neaiški. Šiaurės rytiniame Stupelių piliakalnio papėdės gyvenvietės pakraštyje tyrinėtas spėjamas kulto akmuo nuskeltas, palei jį rasta degėsių. Akmuo buvo apjuostas 4 siaurais iki 0,4 m gylio grioveliais. Į rytus nuo akmens aptikta moliu plūktą aikštelė, greičiausiai buvusi aukojimo vieta<sup>39</sup>. Šis radinys yra I tūkstantmečio antrosios pusės.

Vis dėlto lygindami geležies amžiaus Sėlos apgyvendinimą pastebime la-



6 pav. Bronzinė apyrankė iš Juodupės. 2005 m. liepos 12 d. I. Šarkauskaitės nuotr.

<sup>31</sup> Lietuvos TSR archeologijos atlasas, Vilnius, 1977, t. 3, p. 30.

<sup>32</sup> Ten pat, p. 49.

<sup>33</sup> Tautavičius A. Vidurinis geležies amžius Lietuvoje (V–IX a.), Vilnius, 1996, p. 247–248.

<sup>34</sup> Paskutiniu metu apie Rokiškio rajono šventvietes medžiagą renka V. Vaitkevičius.

<sup>35</sup> Vaitkevičius V. Alkai. Baltų šventovičių studija, Vilnius, 2003, p. 28.

<sup>36</sup> Ten pat, p. 77–78.

<sup>37</sup> Rokiškio kraštotyros muziejus, b. 63, puslapis nenumuotas.

<sup>38</sup> Ten pat.

<sup>39</sup> Stubavs A. Stupelių archeologiskās ekspedīcijas darbs 1978. gadā, Zinātniskās atskaites sesijas materiāli par arheologu un etnogrāfu 1978. gada pētījumu rezultātiem, Rīga, 1979, p. 6; Stubavs A. Arheologiskie pētījumi Ritē (1976–1979. g.), Zinātniskās atskaites sesijas materiāli par arheologu un etnogrāfu 1979. gada pētījumu rezultātiem, Rīga, 1980, p. 94–95.



7 pav. Juodupės apyrankės radimo vieta (toliau centre) iš šiaurės pusės. 2005 m. liepos 13 d. G. Zabielos nuotr.



8 pav. Juodupės Raganų kalnas iš pietryčių pusės. 2005 m. liepos 13 d. G. Zabielos nuotr.

bai aiškų perimamumą. Ankstyvosios brūkšniuotosios keramikos kultūros, vėlesnių pilkapių su akmenų vainikais ir pačių vėlyviausių piliakalnių paplitimo arealai beveik sutampa. Visa tai paskatino iškelti sėlių, kaip Brūkšniuotosios keramikos kultūros perėmėjų, hipotezę<sup>40</sup>. Šio straipsnio tikslas nėra minėtos hipotezės vystymas, tačiau Juodupės apylinkių apgyvendinimas jai pateikia gražių duomenų. Trūkia tam tikros senosios gyvenamosios vietos apgyvendinime šiame regione aiškiai rodo, kad kartkartėmis keitėsi tik pati gyvenviečių vieta, tačiau radikalaus krašto gyventojų pasikeitimo, ką atspindėtų jų materialinė kultūra, nebūta. Būta tik palaipsnės evoliucijos.

Paskutinis Juodupės regiono proistorės (regioniniu supratimu) laikotarpis, daugiau pažįstamas iš archeologijos paminklų nei iš rašytinių šaltinių, yra iš naujųjų laikų. Jis susijęs su apylinkių pakartotinio apgyvendinimo raida. Dabartinė Rokiškio rajono teritorija po ilgai trukusių karų su Livonijos ordinu pakartotinai buvo pradėta apgyvendinti iš pietų. Juodupės apylinkes naujųjų kolonistų bangos irgi turėjo pasiekti iš pietų. XV a.

<sup>40</sup> Селы – потомки населения Культуры штрихованной керамики, Беларусь у системе трансевропейских связей у I тысячелетии н. э., Минск, 1996, с. 35–36; Zabiela G. Sėlių žemės senovė, Rokiškis. Miestas, kraštas, žmonės, Vilnius, 1999, p. 35–37.

susiformavusi Lietuvos ir Livonijos siena tapo ekonomine takoskyra buvusiose vientisose sėlių žemėse. Nuo tada priešistoriniais laikais buvęs vientisas regionas suskilo į dvi skirtingai besivystančias dalis, iš kurių Juodupės regionui paliko pietinę. Jos archeologijos paminklus sudaro negausūs senkapiai bei dvarvietės. Gumbiškių senkapyje 1971 m. S. Juodelis ištyrė bendrą 72 m<sup>2</sup> plotą, rado 8 kapus, atkastus 60–90 cm gylyje. Mirusieji laidoti karstuose, galvomis labai įvairiomis kryptimis (3 į šiaurę, 2 į pietvakarius, po 1 – į vakarus, šiaurės rytus ir pietryčius), aukštiekninki. Tik vienas mirusysis buvo paguldytas ant dešiniojo šono, jo ranka padėta po galva. Viename kape juosmens srityje rastos dvi nedidelės pasaginės segės be liežuvėlių (viena cilindriniais, kita – aguonos formos galais) bei krūtinės srityje – bronzinių segtukų rutulio formos galvutėmis ir paukščio kaulų. Kitame kape ant karsto rasti padėti du geležiniai raktai bei akmeninis amuletas su skylute pakabinti. Trečiame kape juosmens srityje kairėje pusėje buvo geležinė grandis ir prie jos prikabintas akmeninis galastuvėlis, galvos kairėje pusėje padėtas nulaužtas peilis, žirkklės ir antras akmeninis galastuvėlis. Kapai datuojami XIV–XVI a. viduriu<sup>41</sup>. Tai labai paankstinta chronologija. Kapai su tokiomis įkapėmis gali būti datuojami tik XVI a. pradžia. Jutkių senkapyje 1973 m. S. Juodelis ištyrė 116 m<sup>2</sup> plotą, rado 14 griautinių kapų. Mirusieji laidoti galvomis į vakarus ir šiaurę. Septyniuose kapuose rasta monetų: Lietuvos Žygimanto Augusto 1552 m. pusgraišis, 1570 m. dvidenariai (2), 1621 m. Zigmanto III Vazos dvidenaris; Rygos Zigmanto III Vazos 1602, 1603, 1616 m. šilingai, Gustavo II Adolfo 1627 m. (4) ir panašaus laiko (2) šilingai, 1653 m. Kristinos šilingas; Livonijos 1653 m. Kristinos šilingas; Švedijos Karolio X Gustavo 1656 m. šilingas ir Talino (Revelio) 1536 m. Hermano fon Briugėnėjaus šilingas<sup>42</sup>. Nors kelios monetos yra ir iš XVI a., tai jau XVII a. kapai. Jutkių senkapyje dar rasta bronzinių žiedų, kelios sagtys bei peilis<sup>43</sup>. Lingėnų senkapyje, kuriame anksčiau buvo randama „*kardų, akmens kirvukų, karolėlių*“<sup>44</sup>, 1994 m. P. Tebelškis ištyrė 40 m<sup>2</sup> plotą, tačiau kapų jau neberado.

XVI a. skiriami ir monetų radiniai iš Čedasų, kur XIX a. pabaigoje J. Murnikas kasdamas duobę rado dvi sidabrinės monetas (neiškilo)<sup>45</sup>. 1908 m. ariant dirvas rastas lobis, kurį sudarė keli šimtai XVI a. antrosios pusės–XVII a. pradžios monetų, kaldintų Lietuvoje ir Lenkijoje. 27 iš jų pateko į Imperatoriškąją archeologinę komisiją Sankt Peterburge<sup>46</sup>. Matyt, panašaus laiko monetų lobis XIX a. pabaigoje rastas Valiūniškyje<sup>47</sup>.

Įdomus naujųjų laikų objektas turėtų būti Čedasuose. 1625 m. vasarą miestelį užėmė švedai, čia atėję nuo Biržų, ir įtvirtino pylimu ir vandens grioviu. Įtvirtinimai buvo labai trumpalaikiai, nes juos tų pačių metų rugsėjo mėnesį lauko etmonas Kristupas Radvila atsiėmė<sup>48</sup>. Vadinamoji Čedasų pilis buvo užimta rusų XVII a. antroje pusėje (1658–1659). Turbūt tai tie patys įtvirtinimai<sup>49</sup>. Vėliau šie

<sup>41</sup>Juodelis S. Gumbiškių senkapio (Rokiškio raj.) kasinėjimai 1971 m., *Archeologiniai ir etnografiniai tyrimėjimai Lietuvoje 1970 ir 1971 metais*, Vilnius, 1972, p. 73–74.

<sup>42</sup>Ivanauskas E. *Monetos ir žetonai Lietuvos senkapiuose 1378–1850*, Vilnius, 2001, p. 77.

<sup>43</sup>Kiti 1972–1973 m. tyrinėti senkapiai, *Archeologiniai ir etnografiniai tyrimėjimai Lietuvoje 1972 ir 1973 metais*, Vilnius, 1974, p. 103.

<sup>44</sup>Valstybės archeologijos komisijos medžiaga, *Kultūros paveldo centro archyvas*, f. 1, ap. 1, nr. 41, p. 96.

<sup>45</sup>Ivanauskas E. *Lietuvos pinigų lobiai. Paslėpti 1390–1865 metais*, Vilnius, 1995, p. 329 (nr. 444).

<sup>46</sup>Tautavičius A., Ivanauskas E. Lietuvos pinigų lobiai. Paslėpti 1390–1865 metais (recenzija), *Lietuvos istorijos metraštis* 1995, Vilnius, 1996, p. 300; *Vienybė*, 1908, nr. 1, p. 11.

<sup>47</sup>Ivanauskas E. *Lietuvos pinigų lobiai. Paslėpti 1390–1865 metais*, Vilnius, 1995, p. 338 (nr. 499).

<sup>48</sup>Dundulis B. *Švedų feodalų įsiveržimai į Lietuvą XVII–XVIII a.*, Vilnius, 1977, p. 27.

<sup>49</sup>Prof. A. Tylos informacija.

įtvirtinimai buvo sulyginti su žeme. Jų tikslesnė vieta šiandien neaiški, tačiau jų liekanų reikėtų ieškoti vėlesnio Čedasų dvaro vietoje šalia Čedasų ežero.

Peržvelgus pagrindinius Juodupės regiono proistorės etapus išryškėja labai aiški regiono specifika lokalinio aspektu. Tai nuolatinis jo apgyvendinimas visame geležies amžiaus laikotarpyje. Prasidėjusi nuo atskirų piliakalnių ar gyvenviečių šio sėlių krašto apgyvendinimo struktūra susiformavo iki aiškaus regiono su išsiskiriančiu centru – Stupelių piliakalniu ir papėdės gyvenvieta. Tuo Juodupės regionas išsiskiria iš kitų Sėlos regionų. Pats regionas susiformavo anksti (greičiausiai dar I tūkstantmetyje pr. Kr.), tačiau dabartinės jo ribos (priklausančios skirtingoms valstybėms) nusistovėjo tik XVI a. pasidalijus anksčiau buvusį vientisą kraštą maždaug per pusę. Valstybės laikotarpis Sėloje suardė per amžius nusistovėjusią priešistorinę krašto struktūrą.

Straipsnio rankraštis įteiktas 2005 10 10, serijos „Lietuvos valsčiai“  
Mokslų darbų komisijos įvertintas 2008 03 19, skelbti parengtas  
2010 06 11.

Straipsnis numatomas spausdinti „Lietuvos valsčių“ serijos monografijoje  
„Juodupė. Onuškis“ (vyr. redaktorius ir sudarytojas Jonas Šedys).

Straipsnio kalbos redaktorė Asta Žernienė, korektorės Vida Kasparavičienė,  
Rasa Kašėtienė, anglų k. redaktorius, vertėjas Aloyzas Pranas Knabikas.

Straipsnio priedai, skelbiami atskirai (tam skirtuose leidinio skyriuose):

1. Straipsnio santraukos lietuvių ir anglų kalbomis.
2. Žinios apie autorių.

© Skelbiant ar bet kokių būdu panaudojant bet kurį svetainės [www.llt.lt](http://www.llt.lt) tekstą ar jo dalį kartu su juo privaloma skelbti interneto svetainės „Lietuvos lokaliniai tyrimai. [www.llt.lt](http://www.llt.lt)“ visą nesutrumpintą pavadinimą, tomo (darbo) sutartinį kodinį pavadinimą, straipsnio autorių, straipsnio pavadinimą, „Lietuvos valsčių“ serijos ir monografijos, kuriai straipsnis parašytas, pavadinimus bei straipsnio pirmojo paskelbimo serijos monografijoje ir jo paskelbimo svetainėje [www.llt.lt](http://www.llt.lt) datas (jei šios datos sutampa, skelbiama viena – paskelbimo svetainėje [www.llt.lt](http://www.llt.lt) data) .