

## Laukuvos ir Požerės bažnyčių interjerų dekoro paveldas\*

Dalia Klajumienė

VDA Dailėtyros institutas

Šilalės rajone išlikusios Laukuvos ir Požerės bažnyčios tyrinėtojus traukia kaip įdomūs architektūros ir dailės paminklai, išsaugoję senuosius, dar XVII–XIX šimtmečius menančius interjerų puošybos (dekoro) elementus, kurių sukūrimo, atsiradimo ir gyvavimo mįslės dar nėra visai įmintos.

Apie šių bažnyčių istoriją, kai kurias meno vertybes žinių galime rasti XVII a. antrosios pusės – XIX a. rašytiniuose šaltiniuose (inventoriuose, vizitacijų aktuose), kuriuose geriausiai nušviečiamas būtent XIX amžius<sup>1</sup>. Žinias apie tą laikotarpį papildė iki šiol nepraradęs aktualumo spaudinys – M. Valančiaus „Žemaičių vyskupystė“, pirmą kartą pasirodęs 1845 m. ir susilaukęs ne vieno pakartotinio leidimo<sup>2</sup>. Kai kurie šaltiniuose ir vyskupo M. Valančiaus leidinyje pateikti duomenys nuo XX a. vidurio skelbiami enciklopedinio pobūdžio leidiniuose<sup>3</sup>.

Pastarųjų dešimtmečių architektūros ir meninės medžio drožybos tyrimai taip pat neaplenkė šių Žemaitijos bažnyčių. Čia itin svarbios A. Jankevičienės ir M. Matušakaitės publikacijos, kuriose šių šventovių meno paminklai pateikti plačiame, visos Lietuvos paveldo kontekste<sup>4</sup>.

Šio straipsnio tikslas – remiantis nuosekliai surinktais XVII a. antrosios pusės – XIX a. archyviniais dokumentais ir išlikusių paminklų lyginamaisiais ikonografiniais bei natūriniais plastiniais tyrimais apžvelgti Laukuvos ir Požerės bažnyčių interjerų dekoro raidą ir pasiaiškinti jose išlikusių meno vertybių plastikos ir datavimo mįslės.

Dabartiniam dailės istorikui iš pirmo žvilgsnio atrodo įdomesnė, daugiau nepakitusių senųjų paminklų išsaugojusi Požerės Kristaus Atsimainymo bažnytelė. Tačiau nagrinėjimą pradėsime nuo Laukuvos, kuri mena daug senesnę istoriją, o šio

\* Straipsnis aprobuotas serijos „Lietuvos valsčiai“ Mokslo darbų komisijos. Leidyklai įteiktas 2002 09 25.

<sup>1</sup> Laukuvos parapiinės bažnyčios 1676 m. vizitacijos aktas, *Kauno Arkivyskupijos kurijos archyvas* (toliau – KAK), b. 138, l. 104v–113; Laukuvos bažnyčios 1697 m. inventorius, *Lietuvos valstybės istorijos archyvas* (toliau – LVIA), f. 669, ap. 2, b. 342, l. 21–25v.; Laukuvos parapiinės bažnyčios 1805 m. inventorius, *ten pat*, b. 221, l. 295–296; Laukuvos parapiinės bažnyčios 1820 m. vizitacijos aktas, *ten pat*, b. 223, l. 391–394; Laukuvos parapiinės bažnyčios 1826 m. vizitacijos aktas, *ten pat*, b. 230, l. 78–81; Laukuvos parapiinės bažnyčios 1828 m. vizitacijos aktas, *ten pat*, b. 235, l. 328–332; Laukuvos parapiinės bažnyčios 1829 m. vizitacijos aktas, *ten pat*, b. 239, l. 303–306; Laukuvos parapiinės bažnyčios 1831 m. vizitacijos aktas, *ten pat*, b. 246, l. 301–304; Laukuvos parapiinės bažnyčios 1839 m. vizitacijos aktas, *ten pat*, b. 249, l. 302–305; Laukuvos parapiinės bažnyčios 1841 m. vizitacijos aktas, *ten pat*, b. 230, l. 95–37; Laukuvos parapiinės bažnyčios 1844 m. vizitacijos ak-

tas, *ten pat*, b. 230, l. 63–65; Laukuvos parapiinės bažnyčios 1850 m. inventorius, *ten pat*, b. 342, l. 7–9; Laukuvos parapiinės bažnyčios 1873 m. inventorius, *ten pat*, b. 356, l. 759–763; Požerės filinės bažnyčios 1820 m. inventorius, *ten pat*, b. 223, l. 406–409; Požerės filinės bažnyčios 1826 m. inventorius, *ten pat*, b. 230, l. 90–93;

<sup>2</sup> Valančius M. Žemaičių vyskupystė, *Raštai*, Vilnius, 1972, t. 2, p. 194–195, 211.

<sup>3</sup> Kviklys B. *Lietuvos bažnyčios*, Chicago, 1980, t. 1, p. 198–199; Kviklys B., *Mūsų Lietuva*, Vilnius, 1991, t. 4, p. 200–201; *Lietuvių enciklopedija*, Boston, 1958, t. 14, p. 275–276; *ten pat*, 1961, t. 23, p. 387–388; *Lietuvos TSR kultūros paminklų sąrašas*, Vilnius, 1973, p. 759; Misius K., Šinkūnas R. *Lietuvos katalikų bažnyčios*, Vilnius, 1993, p. 403–404, 406.

<sup>4</sup> Jankevičienė A. *Lietuvos medinė sakralinė architektūra*, Vilnius, 1998, p. 175; Matušakaitė M. *Procesijų altorėliai Lietuvoje*, Marijampolė, 1998, p. 28, il. priešlapje ir 44 (Požerė); p. 48, il. 172, 173 (Laukuva); Matušakaitė M., *Senoji medžio skulptūra ir dekoratyvinė drožyba Lietuvoje*, Vilnius, 1998, p. 161, 163, il. 281, 282 (Laukuva).

miestelio bažnyčia nuo pat fundacijos pradžios turėjo parapiinės šventovės statusą.

Pirmosios, dokumentais patvirtintos žinios apie **Laukuvos bažnyčią** siekia 1624 m. Tais metais vietos didikas Jonas Talaitis pastatė medinę bažnyčią, o kitais – 1625-aisiais – vyskupas Stanislovas Kiška jai suteikė parapijos teises. Pirmuosius mus pasiekusius bažnyčios interjero dekoro apibūdinimus aptikome XVII a. pabaigos dokumentuose (1676 m. vizitacija, 1697 m. inventorius). Tada šventovėje buvo keturi drožėjų darbo paaukuoti altoriai, aštuoni įvairaus dydžio bei senumo altorius bei sienas puošę paveikslai ir virš bažnyčios sijos iškilusi skulptūrinė Nukryžiavimo grupė<sup>5</sup>.

Keista ir liūdna, tačiau visiškai neišliko XVIII a. dokumentų, paliudijančių to laikotarpio interjero dekoro pokyčius. Žinios peršoka į XIX a., kur inventoriai ir vizitacijų aktai jau nurodo, kad bažnyčią puošia septyni altoriai, iš kurių šeši yra drožėjų darbo, dažyti ir paaukuoti, o vienas, „šviesiausiojo pono Kuzminskio“ funduotas, pagal baroko tradiciją iliuziškai ant medinių sienų nutapytas. XIX a. pirmosios pusės Laukuvos bažnyčios dokumentai nelabai dosnūs dailės tyrinėtojams, tačiau net ir lakoniškos frazės, apibūdinančios altorius, leidžia perprasti kai kuriuos jų dekoro elementus. Daugiausia žinių apie įrenginių paveiks-



1 pav. Laukuvos bažnyčios vidus per Onos Vyšniauskienės (Tverijonaitės) laidotuves. 1962 m. Iš O. Dumčienės albumo

<sup>5</sup> Laukuvos bažnyčios 1676 m. vizitacijoje yra išvardyti visi bažnyčioje buvę paveikslai ir skulptūros:

„Didelis šventos Onos paveikslas raudonuose rėmuose, jame ant Švč. Mergelės kaklo kabo karoliai (Paciorki): vieni – paprasti raudoni, akmeniniai, kiti – balti, stikliniai. Avinėlis vienas su nedideliu relikvijoriumi.

Didelis šv. Kazimiero paveikslas, melsvai dažytuose rėmuose. Paveikslas be rėmų, vaizduojantis Jėzaus suėmimą.

Nedidelis Švč. Mergelės Marijos atvaizdas, su rėmais, senas. Nedidelis Švč. Mergelės Marijos atvaizdas su rėmais.

Naujas be rėmų šv. Kazimiero atvaizdas, skirtas klausyklai.

Altorinis šv. Onos atvaizdas raudonuose rėmuose, jame – alebastro plokštelė su Švenčiausios Mergelės atvaizdu, du avinėliai, sena karūnėlė. Ant Švč. Mergelės kaklo – trys nedideli karolių šniūreliai (Pacioreczki).

Didelis Trakų Dievo Motinos atvaizdas su rėmais.

Didelis, be rėmų Juditos atvaizdas (extremi Judicij).

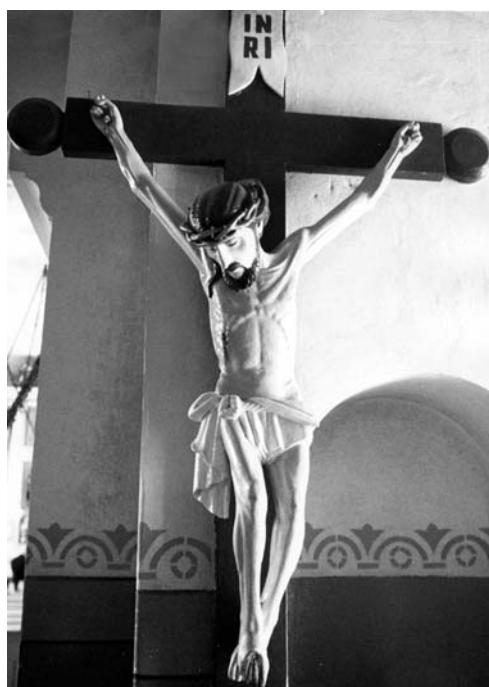
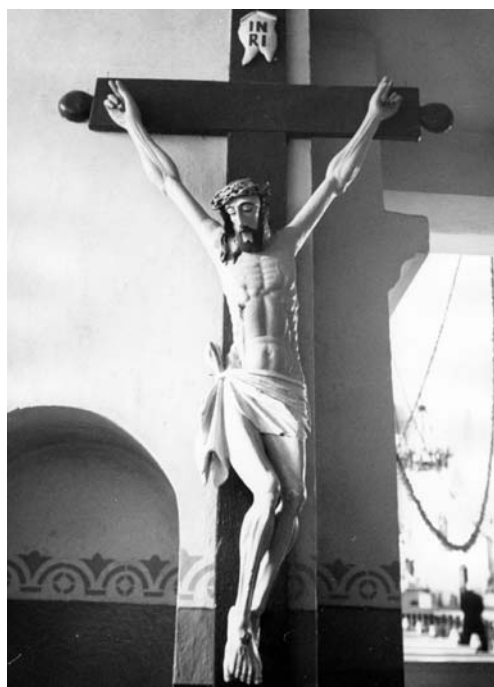
Šv. Jurgio atvaizdas raudonuose rėmuose.

Nedidelis Pasaulio Išganytojo (Salvator Mundi) atvaizdas, su rėmais.

Senas, be rėmų šv. Kotrynos atvaizdas.

Nedidelis Švenčiausios Mergelės atvaizdas su rėmais.

Drožtas Nukryžiuotasis ant medinės bažnyčios sijos. Vienoje pusėje – Švenčiausios Mergelės, kitoje – šv. Jono asmenys“. (KAK, b. 138, l. 107–107v.)



lus ir skulptūras pateikia 1850 m. inventorius. Žinoma, kad didžiojo, Šv. Kryžiaus titulo altoriaus pirmojo tarpsnio centre buvo Nukryžiuotojo Jėzaus figūra. Abipus jos stovėjo medinės apaštalų šv. Petro ir Pauliaus skulptūros. Antrajame tarpsnyje minima šv. Kazimiero „figūra“. Pagrindinio altoriaus šonuose stovėjo drožėjų darbo, vietomis paaukuoti Šv. Tado ir Šv. Antano altoriai. Dokumentas pažymi, kad pirmajame, t. y. Šv. Tado altoriuje buvo „stebuklais garsėjanti Jėzaus, erškėčiais vainikuoto, skulptūra“, kurios legendą savo knygoje pasakoja vysk. M. Valančius<sup>6</sup>. Minėtieji trys altoriai puošė bažnyčios presbiterinę dalį ir nuo kitų buvo atskirti medine baliustrada. Kiti keturi bažnyčios altoriai išdėstyti taip: įėjus pro didžiąsias duris, dešinėje pusėje stovėjo Šv. Apolonijos altorius. Jo apibūdinimuose randame tik tiek, kad jis „puikaus drožėjų darbo, dažytas ir vietomis paaukuotas“. Toje pačioje, dešinėje bažnyčios pusėje, prie koplyčios sienos stovėjo parapijiečių funduotas drožėjų darbo Šv. Jurgio altorius. XIX a. dokumentai daug dėmesio skiria kitos, kairiosios pusės koplyčios XVIII a. viduryje, t. y. 1751 m. Jokūbo Janavičiaus (Jakub Janowicz) ir Onos Šiuokštaitės (Anna Szukszczanka) funduotam Škaplieriaus Švč. Mergelės Marijos altoriui<sup>7</sup>, priklausiusiam to paties titulo brolijai. Pati brolija kun. klebono Jono Korcyvos (Jan Korcywa) iniciatyva Laukuvos bažnyčioje buvo įkurta dar 1682 m.<sup>8</sup> Galiausiai sužinome, kad kairėje bažnyčios pusėje buvo įrengtas iliuziškai tapytas Šv. Juozapo altorius.

2 pav. Nukryžiuotasis  
prie švento vandens  
indo. XVII a.  
pabaiga.

2002 m. A. Petrašiūno  
nuotr. Iš KPC DPI  
archyvo

3 pav. Nukryžiuotasis  
prie švento vandens  
indo. XIX a. II p.  
1989 m.

S. Keparučio nuotr.  
Iš KPC DPI archyvo

<sup>6</sup> Valančius M., *Min. veik.* p. 194–195.

<sup>7</sup> Laukuvos parapinės bažnyčios 1820 m. vizitacijos aktas, LVIA, f. 669, ap. 2, b. 223, l. 391.

<sup>8</sup> Laukuvos parapinės bažnyčios 1839 m. vizitacijos aktas, LVIA, f. 669, ap. 2, b. 249, l. 309.

Apie 1851 m. medinei bažnyčiai sudegus (1850 m. inventoriuje dar minima senoji medinė bažnyčia), 1852–1856 m. iškilo nauja, didesnė mūrinė šventovė. Minėtojo gaisro liepsnose žuvo beveik visos interjero puošmenos. Turint prieš akis dabar Laukuvos bažnyčioje saugomus meno paminklus, galima teigti, kad tuomet pavyko išgelbėti kai kurias altorių skulptūras, procesijų altorėlių su centre esančia drožta išraiškina Pietos grupę ir vos keletą tapybos darbų.

Dabar bažnyčią puošia vertinga Krucifiksų kolekcija, kurią sudaro XVII, XVIII ir XIX a. drožiniai. Seniausias, XVII a. pabaiga datuotinas Nukryžiuotasis, yra šventovės priangio kairėje, prie akmeninio švęsto vandens indo (2 pav.). Jis atspindi ankstyvojo baroko fazės plastiką, pasižyminčią nuosaikesne, mažiau dinamiška ir ekspresyvia nei XVIII a. raiška. Priangio dešinėje, prie kito švęsto vandens indo<sup>9</sup>, įkomponuotas dar vienas medinis kryžius su XIX a. antroje pusėje išdrožta Nukryžiuotojo skulptūra (3 pav.). Tai plačiai vakarinėje Lietuvos dalyje paplitęs griežtų formų, neogotikinės stiliškos nukryžiuoto Kristaus tipažas. Tokių skulptūrų gausu Plungės Šv. Jono Krikštytojo, Stalgėnų Šv. apaštalo Petro ir Pauliaus, Medingėnų Švč. Trejybės, Rietavo Šv. arkangelo Mykolo ir kitose Plungės dekanato bažnyčiose. Laukuvoje jų irgi yra ne viena. Mažesnės nei prie švęsto vandens indo šio stiliaus skulptūrėlės puošia ornamentuotą procesijų kryžių, saugomą zakristijoje, ir kryžių su postamentu, statomą prie katafalko ar „caluno“. Šie trapūs nukryžiuoto Kristaus atvaizdai ypač gerai perteikia neogotikoje mėgtus trikampių formų ir aštrių smailių derinius.

Laukuvos bažnyčios zakristijoje galime gėrėtis XVIII a. antrosios pusės Nukryžiuotojo skulptūra, esančia virš bufeto centrinės dalies frontono. Tai profesionaliai drožta, nepaprastai ekspresyvi skulptūra. Raiškus kūno linkis, nerami perizonijaus klosčių ritmika rodo esant vėlyvojo baroko drožybos plastiką.

Iš 1851 m. sudegusios Laukuvos bažnyčios pavykusių išgelbėti ir mūsų dienas pasiekusių altorių skulptūrų pirmiausia paminėtinos medinės statulos: „Šv. Ona“ ir „Šv. Joakimas“ (5 ir 6 pav.). Tiek drožybos plastika, kurią yra aptarusi M. Matušakaitė ir priskyrusi rokoko stiliui<sup>10</sup>, tiek lakoniški įrašai dokumentuose lei-



4 pav. Didysis altorius su įranga. 2002 m. A. Petrašiūno nuotr.

<sup>9</sup> Abi iš granito tašytos vandeninės buvo padirbdintos specialiai naujamai bažnyčiai. Jų fasadinėse plokštumose yra padaryti įrašai, nurodantys sukūrimo datą: „1866 r.“

<sup>10</sup> Matušakaitė M. *Senoji medžio skulptūra ir dekoratyvinė drožyba Lietuvoje*, p. 161, il. 281, 282.



džia jas datuoti XVIII a. viduriu. XIX a. pirmosios pusės bažnyčios vizitacijos šias skulptūras nurodo buvus jau minėtame brolijos Škaplieriaus Švč. Mergelės Marijos altoriuje: „Kairiojoje kopyčioje – Škaplieriaus Švč. Mergelės Marijos brolijos altorius, iš vienos pusės šv. Joakimo, iš kitos – šv. Onos skulptūra. [Altorius] drožėjų darbo, vietomis paauksuotas [...]”<sup>11</sup>. Puiki išlikusių skulptūrų drožyba, gerai išsaugota rokokui būdinga polichromija padeda, kad ir miglotai, nujauti viso įrenginio grožį ir paveikumą maldininkams. Naujojoje bažnyčioje skulptūros pritvirtintos prie navas skiriančių pilorių.

Kitos drožėjų darbo puošmenos, kadaise dekoravusios senąją medinę bažnyčią, nusipelno atskiro, deja, ne visai džiugaus komentario. Pastarųjų metų domėjimasis jomis akivaizdžiai parodė, kad saugant kultūros paveldą, vien tik gerų norų nepakanka. Niekam ne paslaptis, kad periferijų bažnyčių klebonai bei parapijiečiai, nesulaukę reikiamo dėmesio iš valstybinių kultūros institucijų, kreipiasi pagalbos į šiuolaikinius menininkus, neturinčius patirties dirbti su senąja daile, taip pat į liaudies meistrus, kurie pagal savo supratimą paminklus „atrestauruoja“ arba pagal senąją pavyzdį padirbina naują skulptūrą ar nutapo naują pa-

5 pav. Šv. Onos skulptūra.

XVIII a. vid.  
2002 m.

V. Liatuko nuotr.

6 pav. Šv. Joakimo skulptūra.

XVIII a. vid.  
2002 m.

V. Liatuko nuotr.

<sup>11</sup> „W Kaplicy polewey stronie Ołtarz Bracki N P. Maryi szkaplerney, ziedney strony statua S. Joachima, z drugiey S. Anny, snycerskiey roboty, mieyscami wyzlacamy...” Cit. iš: Laukuvos parapinės bažnyčios 1850 m. inventorius. LVIA f. 669, ap. 2, b. 342, l. 7v.



veikslą. Senasis tuo metu neaiškiais aplinkybėmis dingsta. Turint omenyje Laukuvos bažnyčią, pavyko išsiaiškinti, kad ir čia įvyko toks „atnaujinimas“. Išlikusios XVIII–XIX a. datuojamos skulptūros XX a. aštuntąjį dešimtmetį buvo taip „restauruotos“, papildytos naujais atributais, kad šiandien net specialistui sunku patikėti, jog prieš jį kelių šimtų metų senumo drožiniai. Jos tapo panašios į XX a. septintojo–aštuntojo dešimtmečių būdingą liaudies drožėjų produkciją. Šiuo atveju tik įrašai XIX a. dokumentuose, nuo XX a. šeštojo dešimtmečio vykdyta paminklų foto fiksacija ir dabartinių statulų nuodugnus apžiūrėjimas natūroje padėjo atsekti tikrąjį skulptūrų amžių. Nors ir neatpažįstamai „išgražintos“, visgi jos yra XVIII a. antrosios pusės kelių čia dirbusių meistrų kūriniai. Tokios statulos dabar puošia visą bažnyčią. Prie piliorių, kaip šv. Onos bei šv. Joakimo atvaizdai, pritvirtintos šv. Kazimiero bei šv. Ignoto Lojolos ir šv. Apolonijos bei šv. Stanislovo skulptūros, kadaise puošusios senosios bažnyčios šoninius altorius (žr. spltv. nuotr.). Šitie drožiniai yra kito, ne dirbusio šv. Onos ir šv. Joakimo atvaizdus, XVIII a. antrosios pusės meistro kūriniai. Šiam meistrui galima priskirti ir nedidelę *Ecce Homo* skulptūrėlę, dabar stovinčią virš dešiniojo šoninio altoriaus tabernakulio (žr. spltv. nuotr.).

1965 m. vykusios mokslinės ekspedicijos metu Laukuvos bažnyčios palėpėje buvo rasta nemažai XVIII a. antrosios pusės sakralinės dailės vertybių. Ne visos jos pasiekė mūsų dienas, kai kurios buvo iškomplektuotos ir yra žinomos tik iš nuotraukų<sup>12</sup>. Neišliko jau tada nenaudojamas

7 pav. Procesijų altorėlis su Pietos grupe. XVIII a. II p. 1965 m.

M. Sakalausko nuotr. Iš KPC DPI arch.

8 pav. Pieta. 2002 m.

A. Petrašiūno nuotr.

<sup>12</sup>Kultūros paveldo centro Dailės paveldo instituto archyve saugomos tų paminklų fotografijos (foto M. Sakalauskas), KPC DPIA.

procesijų altorėlis su Pietos grupe<sup>13</sup> (7 pav.). Tik ši grupė, atnaujinta ir sunkiai beatpažįstama, be altorėlio retabulo, įkomponuota virš šoninio Šv. Apolonijos altoriaus tabernakulio (8 pav.). Nebepavyko rasti ir vienos medinės (tuo metu jau blogos būklės) Nukryžiuotojo skulptūros. Kiti „atnaujinti“ drožiniai papuošė dabartinius altorius. Paminėtina šv. Pranciškaus statula, dabar pastatyta prie šoninio Šv. Antano altoriaus (9 pav.) ir angelų figūrėlės, pritaikytos dabartinių altorių puošybai. Visa bėda, kad nedidelės, kadaise mediniams altoriams tikusios skulptūrėlės, neatitinka monumentalų mūrinių altorių mastelio ir yra sunkiai įžiūrimos.

Bene geriausiai naujai bažnyčiai pritaikytos, kadaise tikriausiai irgi sakyklą puošusios evangelistų figūrėlės, įmontuotos į dabartinio įrenginio tribūną (10 pav.). Šis darbas buvo atliktas po 1975 m., o gal ir anksčiau (žr. 1 pav.), nes to laiko nuotraukose Laukuvos bažnyčios sakykla užfiksuota dar be skulptūrų. 1989 m. fotografijos jau rodo dabartinį sakyklos vaizdą.

1989 m. darytos Laukuvos bažnyčios dailės paminklų nuotraukos liudija dar apie keletą prarastų skulptūrų. Dabar neberandame tada įamžintų dviejų šventųjų su knygomis (evangelistų?) atvaizdų bei Švč. Mergelės Marijos Nekalto Prasidėjimo skulptūros. Taip pat nebėra medinio (XIX a.?) Nukryžiuotojo. Šie pavyzdžiai rodo, kad sakraliųjų statinių meno vertybės „pražūsta“ ne tik karų ar gaisrų metu.

Dalis vertingų Laukuvos bažnyčios objektų yra sukurta jau naujai mūrinei, 1856 m. statytai bažnyčiai. XIX a. paskutiniu metu ketvirčiu datuojami du poriniai vieno meistro neogotikinio stiliaus procesijų altorėliai: „Rožinio Švč. Mergelė Marija/Šv. Apolonija“ (11 pav.) ir „Škaplieriaus Švč. Mergelė Marija/Šv. Teklė“ (žr. splv. nuotr.). M. Matušakaitė teigia, kad „neogotikinių altorėlių pasirodymą skatino vis dažniau Lietuvoje statomos šio stiliaus bažnyčios, prie kurių išorės buvo derinama ir jų vidaus įranga, neretai užsakoma užsienio firmose. Kadangi vietos meistrams stigo originalių gotikinės drožybos pavyzdžių, jie pradžioje galėjo orientotis į pačių šventorių architektūrą, neišvengdami eklektikos savo darbuose“<sup>14</sup>. Prie tokių eklektikų pavyzdžių tyrinėtoja priskiria ir Laukuvos procesijų altorėlius.

Įdomūs iš XIX a. procesinių vėliavų padaryti paveikslai „Nukryžiuojamas“ ir „Škaplieriaus Švč. Mergelė Marija“ dabar puošia vargonų balkono



9 pav. Šv. Pranciškaus skulptūra. XVIII a. II p. 1965 m. M. Sakalausko nuotr. Iš KPC DPI arch.

<sup>13</sup>Šis altorėlis dar minimas B. Kviklio leidinyje „Lietuvos bažnyčios“, 1980, t. 1, p. 199.

<sup>14</sup>Matušakaitė M. *Procesijų altorėliai Lietuvoje*.



10 pav. Sakyklos tribūna. 2002 m. V. Liatuko nuotr.

11 pav. Šv. Apolonija. Procesijų altorėlis. XIX a. paskut. ketv. 2002 m. D. Klajumienės nuotr. Iš asmeninio archyvo

piliorius. Abu vėliavų paveiksłai rodo svarbias Laukuvai maldingumo formas – tai pamaldumą Škaplieriaus Švč. Mergėlei Marijai ir Šv. Kryžiui. Minėtos vėliavų kompozicijos išsiuvinėtos ant lamos audinio su aplikacijomis (žr. sylv. nuotr.).

XIX a. antrosios pusės sakraliajai kūrybai atstovauja ir šios bažnyčios molbertinė tapyba. Vertingiausi, mažiausiai pertapymų paliesti yra antrosios Laukuvos bažnyčios fundatorių ir geradarių atvaizdai: „Antrosios Laukuvos bažnyčios klebonas ir statytojas Matas Narkevičius“, puošiantis priebažnytį (žr. sylv. nuotr.) ir „Razutavičiaus portretas“, saugomas zakristijoje (žr. sylv. nuotr.). Pirmasis, nors nutapytas po M. Narkevičiaus mirties 1879 m., turi XVIII a. pabaigoje – XIX a. pirmojoje pusėje įprastą reprezentacinio portreto schemą. Antrasis, vaizduojantis laukuviškį prelatą Razutį-Razutavičių, Odesos garnizono kapelioną, kuris apmokėjo naujosios bažnyčios plytų sąskaitą<sup>15</sup>, greičiausiai yra tapytas Rusijoje ir padovanotas Laukuvos bažnyčiai.

Bažnyčios prieangyje, šalia klebono Mato Narkevičiaus atvaizdo įkomponuotas dar vienas XIX a. tapybos kūrinys, pagal Vakarų Europoje paplitusią kompozicinę schemą vaizduojantis Šventąją Šeimą. Gero profesionalaus tapytojo braižo nepaslėpė net vėlesni šio paveikslo per-



<sup>15</sup>Kviklys B. *Mūsų Lietuva*, Vilnius, 1991, t. 4, p. 201.



12 pav. Požerės  
bažnytelė. 2002 m.  
A. Petrašiūno nuotr.

tapymai. Monumentali kompozicija, sodrus koloritas rodo dailininkų klasicistų bei akademistų suvoktą grožio etaloną (žr. splv. nuotr.).

Laukuvos bažnyčioje iki XX a. aštuntojo dešimtmečio buvo žinomas (tada jis įrašytas į vietinės reikšmės dailės paminklų sąrašą<sup>16</sup>) senas, XVII–XVIII a. datuotinas tapybos darbas sąlyginiu pavadinimu „Nežinomo dvasininko su žąsies plunksna rankoje portretas“. Šis aliejumi ant drobės tapytas darbas greičiausiai yra kurio nors fundatoriaus atvaizdas. Deja, 2002 m. mokslinės ekspedicijos metu paveikslas Laukuvos bažnyčioje rasti nepavyko; dabartinis jo likimas nežinomas. Taip pat reikėtų paminėti keturis paveikslus, iki mūsų dienų puošiančius šoninius altorius. Kairiajame matome nutapytus šv. Apoloniją ir šv. Jurgį, o dešiniajame – šv. Antaną ir šv. Juozapą. Tai tradiciniai vietos dailininkų sukurti altoriams šventųjų atvaizdai, plačiai paplitę visoje Lietuvoje (žr. splv. nuotr.).

Reikia pridurti, kad bažnyčios centrinę navą puošia du XVIII a. antrojoje pusėje sukurti paveikslai, kuriuos, kaip ir daugelį skulptūrų, palietė nemokšiška „restauracija“. Juose tik siužeto, specifinių detalių, kompozicijos dėka galima išžiūrėti rokoko stiliaus liekanas. Tai paveikslai „Šv. Stanislovas Kostka“ ir „Šv. apaštalas Jokūbas vyresnysis“, įkomponuoti ant bažnyčios pilorių.

Ilga ir sudėtinga Laukuvos Šv. Kryžiaus Atradimo bažnyčios istorija paliko žymių ir vidaus puošyboje, tačiau rūpestingų kunigų ir pamaldžių parapijiečių dėka išsaugota gana daug vertingų sakralinės dailės vertybių.

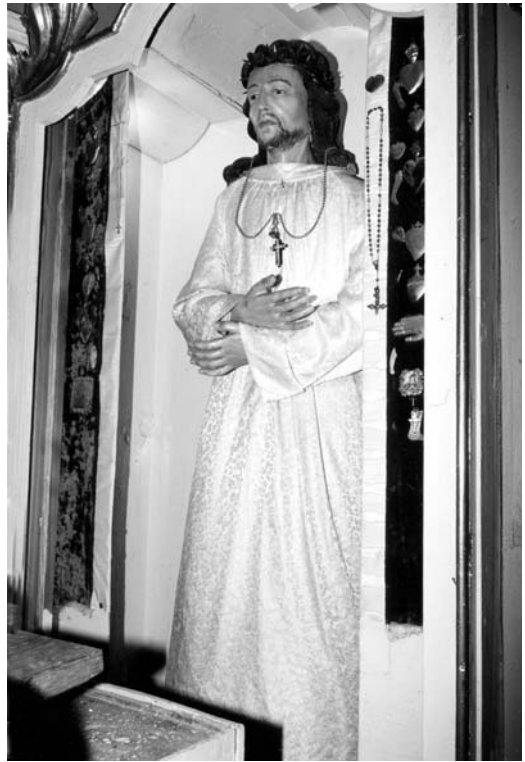
**Požerės** Kristaus Atsimainymo bažnyčios istorija prasideda pusantro šimtmečio vėliau nei Laukuvos. Čia tik XVIII a. aštuntąjį dešimtmetį, t. y. 1771 m., dvarininkas P. Zaleskis pastatė medinę bažnyčią, kuri tapo Laukuvos filija. Tačiau šio nedidelio sakraliojo statinio interjeras žavi išraiškingu XVIII a. drožėjų darbo altorių ansambliu, stilinga sakykla, vargonų prospektu ir rokokinių formų, gražios drožybos procesijų altorėliu.

Išlikę statinio dokumentai, kurių ankstyviausias – 1820 m. inventorius. Jame jau randame altorių ir sakyklos api-

<sup>16</sup> Lietuvos TSR kultūros paminklų sąrašas, Vilnius, 1973, p. 759.

būdinimus: „Trys altoriai optiškai tapyti, nekonsekruoti, ant visų yra portatiliai su Šv. Relikvijomis <...> [Didžiąjame altoriuje] paveikslas „Švč. Trejybė karūnuoja Švč. Mergelę Mariją“. Už jo – gražiai papuošta Antakalnio Jėzaus skulptūra. Virš tos skulptūros ir paveikslu [yra] paveikslas ant drobės tapytas „Jėzaus širdis“. Šį altorių žmonės klūpomis apeina. Evangelijos pusėje Šv. Pranciškaus Serafiškojo altorius su to paties šventojo atvaizdu. Virš jo – paveikslas „Šv. Ignatas“. <...>. Priešais šį altorių arba Laiškų pusėje – Čenstakavo Švč. Mergelės Marijos altorius, su tokiu pačiu ant drobės tapytu paveikslu. Virš jo – paveikslas „Šv. Ona“. <...>. Sakykla Laiškų pusėje, drožėjų ir stalių darbo, baltai dažyta.“<sup>17</sup>. Nuo 1841 m. atsiranda patikslinimas, kad sakykla pastatyta ant paprastų formų klausyklos, o kita klausykla stovi priešingoje bažnyčios pusėje<sup>18</sup>. Iki šių dienų išlikusios vidaus įrangos ir XIX a. aprašų lyginimas leidžia suvokti keletą įdomių momentų.

Pirmiausia – Požerės bažnyčios altorių aprašymai klaidina tuos, kurie tikisi iš jų suvokti retabulų atlikimo technologinius niuansus. Šie aprašai kaip tik ir yra puikus pavyzdys, kai posakis „optiškai tapyti“<sup>19</sup> nežymi perspektyvos dėsniais paremtos monumentaliosios tapybos, siekiant imituoti apimtinės formas, bet nurodo barokui ir rokoku būdingą įvairiaspalvę medinių tūrinių altoriaus retabulo dalių polichromiją<sup>20</sup>. 1820–1850 m. inventoriai ir vizitacijos nuosekliai nurodo, kad bažnyčioje yra visi trys „optiškai tapyti altoriai“, nepateikdami nė menkiausių užuominos apie drožybinį dekorą. Ši frazė nustojama kartoti tik 1873 m. inventoriuje. Šiame dokumente visų trijų altorių apibūdinimų pradžioje jau yra sakoma: „Altorius medinis, drožėjų darbo, nedažytas“<sup>21</sup>. Jei remtumėmės vien tik dokumentų įrašais, turėtume teigti, kad bent jau iki XIX a. vidurio Požerės bažnyčioje buvo barokui būdingi, iki mūsų dienų menkai teišlikę iliuziškai tapyti altorių retabulai, kurie XIX a. antroje pusėje buvo pakeisti tūriniais įrenginiais. Tačiau nuo tokios minties sustabdo vienodai aprašomos altorių de-



13 pav. Antakalnio Jėzaus skulptūra didžiąjame altoriuje, XVIII a. 2002 m. V. Liatuko nuotr.

<sup>17</sup> Požerės filinės bažnyčios 1820 m. inventorius, LVIA, f. 669, ap. 2, b. 223, l. 406v.

<sup>18</sup> Požerės filinės bažnyčios 1841 m. vizitacijos aktas, LVIA, f. 669, ap. 2, b. 230, l. 67–69.

<sup>19</sup> Šis posakis šiuolaikinėje menotyros literatūroje keičiamas terminu „iliuziškai tapyti“.

<sup>20</sup> Plačiau apie rankraštiniuose XVIII–XIX a. šaltiniuose pasitaikančius „optiškai tapytus“ altorių apibūdinimus: Klajumienė D., XVIII a.–XIX a. pirmoje pusėje iliuziškai tapyti LDK bažnyčių ir sakralinių pastatų altorių retabulai (daktaro disertacija), Vilnius, 2002, l. 38–50.

<sup>21</sup> „Алтарь деревянный из расцевой отделки некрашенный“, LVIA, f. 669, ap. 2, b. 356, l. 765–765v.



talės tiek XIX a. pradžios, tiek XIX a. antrosios pusės dokumentuose.

Išlikusių Požerės bažnyčios altorių dekoru stilistika leidžia kalbėti apie XVIII a. vietos drožėjų darbą (žr. splv. nuotr.). Panašios kompozicijos, tik monumentalesni altoriai išliko Zapyškio Šv. Jono Krikštytojo bažnyčioje. Įdomu tai, kad altorių meniniai drožiniai yra maždaug pusamžiu senesni nei pati bažnyčia, be to, jie yra išmoningai sukomponuoti iš atskirų fragmentų (žr. splv. nuotr.). Tai verčia manyti, jog 1771 m. pastatčius Kristaus Atsimainymo bažnyčią, altorių drožiniai buvo atkelti iš kitur. Itin iškilios stilizuotų akantų bangos sparnuose tarsi sunkiai telpa nedidelėje Požerės bažnyčios erdvėje. Kitos altorių retabulų plokštumos dekoruotos plokščiais, tarsi vėl iš kitur atkeliavusiais XVIII a. antrajam ketvirčiui būdingais juostinių ornamentų drožiniais.

Antroji pastaba liestų altorių paveikslų ir skulptūrų datavimą. Iš senųjų, dar XVIII a. antrąją pusę – XIX a. pradžią menančių kūrinių pirmiausia reikia paminėti stebuklais nuo seno garsėjančią Antakalnio Jėzaus arba kitaip – Jėzaus Nazariečio statulą, esančią didžiojo altoriaus pirmame tarpsnyje. Yra žinoma, kad ji čia atsirado apie 1800 m., kai buvo atkelta iš griūvančios Ivoniškių dvaro koplytėlės. Kadangi Požerė visada garsėjo Kristaus Atsimainymo atleidais, skulptūra literatūroje yra žinoma ne Antakalnio Jėzaus, bet Kristaus Atsimainymo vardu<sup>22</sup>. R. Stankevi-

14 pav. Sakykla.  
XVIII a.

8-asis deš. 2002 m.  
V. Liatuko nuotr.

15 pav. Procesijų  
altorėlis. XVIII a.

8-asis deš. 2002 m.  
V. Liatuko nuotr.

<sup>22</sup>Kviklys B. *Lietuvos bažnyčios*, Chicago, 1980, t. 1, p. 261; Misius K., Šinkūnas R. *Lietuvos katalikų bažnyčios*, Vilnius, 1993, p. 406.

čienės tyrinėjimuose randame platų tokių, t. y. Jėzaus Nazariečio, arba Antakalnio Jėzaus, skulptūrų ir jų kulto apraiškų analizę<sup>23</sup>. Skulptūra XIX–XX a. būdavo dengiama paveikslu „Švč. Trejybė“. Drobė XX a. 4-ąjį dešimtmetį kun. I. Kurliandskio buvo smarkiai pertapyta, todėl originalą primena tik kompozicija. Atnaujinimą liudija ir įrašas, išlikęs paveikslu antroje pusėje: „PAEŽERĖS KLEBONO KUN. PRA-LOTO/ A. SKINDERIO PASTANGOMIS/ ŠĮ PAVEIKSLĄ/ ATNAUJINO KUN. I. KURLIANDSKIS/ 1936 M.“ Dabar paveikslas saugomas už altoriaus ir į jį iškeliamas labai retai.

Šoninių altorių tituliniai paveiksai taip pat neišvengė pakeitimų. Šv. Pranciškaus altoriaus antrąjį tarpą kadaise puošęs ant drobės tapytas šv. Ignoto atvaizdas dabar įmontuotas į sakyklos atkaltę ir yra apverktinos būklės. Minėto altoriaus antroje pusėje esančią drobę su šv. Jurgio atvaizdu galime datuoti XIX a. antrąja puse. Beje, šis paveikslas jau minimas 1873 m. inventoriuje. Kiti dabartiniai altorių paveiksai – „Švč. Mergelės Marijos Nekaltas prasidėjimas“, „Šv. Ona“, „Šv. Juozapas“, „Šv. Pranciškaus stigmatizacija“ – yra XIX a. pabaigos – XX a. pradžios tapybos darbai. Drobė „Švč. Mergelės Marijos Nekaltas prasidėjimas“ yra signuota ir patikslina datavimą: įrašas kairiajame apatiniame kampe liudija, kad drobė sukurta 1897 m. dailininko monogramisto E. S. Naujieji altorių paveiksai greičiausiai buvo užsakyti po žymesnio – 1868 m. bažnyčioje vykusio remonto, kurio metu statinys buvo atnaujintas ir praplėstas, pristatyta zakristija<sup>24</sup>.

Galiausiai reikia atkreipti dėmesį į keletą interjero įrangos elementų, vietos meistrų padirbtų specialiai naujai šventovei. Meniniu požiūriu itin vertingas rokokinių formų procesijų altorėlis su paveikslais „Antakalnio Jėzus“/ „Šv. Juozapas“. Grakštūs altorėlio drožiniai, dekoratyvios vazos, plastiška plokščia karūna suformuoja neįprastą, itin žaismingą karpytos linijos siluetą. Čia akivaizdus vietinio meistro noras atkartoti matytus rokoko stiliaus ornamentus, „suveriant“ juos į savitą kompoziciją. Meistras, išdrožęs aptartojo procesijų altorėlio retabulą, šiai bažnyčiai dar įtaisė sakyklą ir vargonų prospektą (žr. sylv. nuotr.). Visi šie trys puošybos elementai darniai įsilieja į interjero erdvę, nes yra vienalaikiai su bažnytelės statyba, t. y. XVIII a. aštuntojo dešimtmečio kūriniai.

**Išvados.** Nuoseklus Laukuvos ir Požerės bažnyčių tyrimas parodė, kad, nepaisant ilgos ir sudėtingos jų istorijos, gaisrų ir perstatinėjimų bei įvairaus pobūdžio „atnaujinimų“ ar „rekonstrukcijų“, čia išliko daug daugiau negu iki šiol manyta meniniu ir istoriniu požiūriu vertingų dailės kūrinių, kurie yra svarbūs šių vietovių istorijos, maldingumo apraiškų bei gabių dailei meistrų veiklos liudijimai. Skulptūros, drožiniai, paveiksai ir meninė tekstilė atspindi XVII–XX a. pradžioje Žemaitijoje plitusias menines madas ir skonius, todėl minėtų vertybių išsaugojimas kartu yra ir kultūrinės šio krašto atminties saugojimas.

<sup>23</sup> Stankevičienė R. „Antakalnio Jėzaus“ skulptūra ir jos poveikis religinei Lietuvos dalei, *Menotyra*, 1994, nr. 2, p. 14–27; Stankevičienė R. Kai kurie Lietuvos XVII–XIX a. religinės dailės sąlyčio su Europos krikščioniškąja kultūra aspektai, *Europos dailė. Lietuviški variantai*, Vilnius, 1994, p. 139–172.

<sup>24</sup> Misius K., Šinkūnas R. *Lietuvos katalikų bažnyčios*, 1993, p. 406.

Straipsnis „Versmės“ leidykloje gautas 2002 09 25, spaudai parengtas 2005 06 17.  
Straipsnis spausdintas „Lietuvos valsčių“ monografijoje „Laukuva“ I dalis, Vilnius, *Versmė*, 2005, p. 215–226 (vyriausiasis redaktorius sudarytojas Virginijus Jocys).  
Straipsnis interneto svetainėje [www.ilt.lt](http://www.ilt.lt) skelbiamas nuo 2007 09 05.