

Degučių bažnyčios tapyba

Gabija Surdokaitė

Kultūros, filosofijos ir meno institutas

Šilutės rajone esanti Degučių bažnyčia tyrinėtojus traukia išskirtine savo architektūra ir interjero įranga. Joje išsaugoti XVIII–XIX amžius menančios puošybos (dekoro) ansambliai, dailės kūriniai, kurių sukūrimo, atsiradimo mįslės dar ne iki galo įmintos. Apie pačią Degučių bažnyčią trumpai rašė Bronius Kviklys¹. Degučių bažnyčios architektūrą tyrinėjo Algė Jankevičienė², o unikalius tris baroko stiliškos altorius aptarė menotyrininkė Marija Matusakaitė³. Gana plačiai Degučių bažnyčios statytojų ir fundatorių, bažnyčios titulo, ikonografinės programos, altorių meninių ypatumų klausimus tyrinėjo ir aprašė Aleksandra Aleksandravičiūtė⁴.

Apie Degučių bažnyčioje buvusius tapybos kūrinius žinių nerandame XIX a. rašytiniuose šaltiniuose (bažnyčios inventoriuose ir vizitacijų aktuose). Šis faktas ap sunkina šventovėje buvusių kūrinių tyrimus. Daug joje buvusių paveikslų pražuvo be pėdsakų, išliko tik keletas kūrinių. Tačiau į menotyrininkų dėmesį išlikę kūriniai iki šiol nebuvo patekę, todėl šiame straipsnyje jie bus aptariami pirmą kartą Lietuvos menotyros istoriografijoje.

Šio straipsnio tikslas – remiantis nuosekliai surinktais archyvų dokumentais ir išlikusių tapybos paminklų natūros tyrimais, apžvelgti ir aptarti iki šiol netyrinėtą vaizduojamosios dailės paveldą – paveikslų ikonografiją ir pasiaiškinti plastikos ir datavimo klausimus. Todėl, rašant šį straipsnį, buvo naudotasi keliais tyrimais. Paveikslų turinį padėjo atskleisti ikonografinis metodas, plastikos ir datavimo klausimus išsprendė analitinis metodas, o aprašant buvusius Degučių bažnyčioje meno kūrinius, buvo naudotas istorinis-rekonstrukcinis metodas.

Šiuo metu Degučių bažnyčioje, be trijų didžiųjų („Šv. Vincento Ferero“, „Švč. Trejybės“, „Nekaltojo Prasidėjimo Švč. Mergelės Marijos“) ir tiek pat mažųjų („Šv. Judo Tado“, „Šv. Antano Paduviečio“, „Šv. Juozapo“) altorinių paveikslų, dar yra „Nekaltojo Prasidėjimo Švč. Mergelės Marijos“, „Švč. Trejybės“ ir Kryžiaus kelio ciklo paveikslų. Visi jie nutapyti skirtingu metu ir į bažnyčią pateko skirtingomis aplinkybėmis. XVIII a. ketvirtajame ketvirtyje pasimokiusio provincijos dailininko nutapytas paveikslas „Nekaltojo Prasidėjimo Švč. Mergelė Marija“ kabo per einamoje zakristijoje ant sienos šalia lauko durų. Vėliau, XIX a. pirmojoje pusėje, tapytas paveikslas „Švč. Trejybė“ saugomas ant bažnyčios aukšto. XIX a. antrojoje pusėje sukurti Kryžiaus kelio ciklo paveiksai sukabinti ant bažnyčios sienų.

Archyvų dokumentuose ir kituose rašytiniuose šaltiniuose užfiksuota vos pora nuorodų apie šiuos Degučių paveikslus. Paprastai bažnyčių ar koplyčių turto inventoriuose išvardijami paveikslų pavadinimai ar jų skaičius, tačiau Degučių bažnyčios inventoriuose ir vizitacijų aktuose iki 1927 m. neminimi nei čia buvusių atvaizdų pavadinimai,

¹ Kviklys B. *Lietuvos bažnyčios, Telšių vyskupija*, Čikaga, 1980, t. 1, p. 112–113.

² Jankevičienė A. *Lietuvos medinė sakralinė architektūra*, Vilnius, 1998, p. 71.

³ Matusakaitė M. *Senoji medžio skulptūra ir dekoratyvinė drožyba Lietuvoje*, Vilnius, 1998, p. 273–274.

⁴ Aleksandravičiūtė A. Duktė Naumiesčio bažnyčios..., *Menotyra*, 2004, Nr. 3, p. 26–33.

nei skaičius, nei jų buvimo vieta⁵. Tik 1870 m. Žemaičių Naumiesčio filijos inventoriaus vėlesniame priede pažymėta, kad 1876 m. buvo įsigytas Kryžiaus kelio stočių ciklas⁶, o 1927 m. Degučių bažnyčios inventoriuje minima, kad tuo metu, XX a. pradžioje, būta vieno nešiojamo, seno, bet dar geros būklės „Švč. Trejybės“ paveikslas, taip pat senų „Nekaltojo Prasidėjimo Švč. Mergelės Marijos“ ir „Šv. Viktorijos“ paveikslų. Išlikusieji ir dabar bažnyčioje saugomi kūriniai neabejotinai siejami su dokumentuose minimais „Nekaltojo Prasidėjimo Švč. Mergelės Marijos“ ir „Švč. Trejybės“ paveikslais, tačiau apie trečiojo, „Šv. Viktorijos“, atvaizdo likimą žinių nepavyko rasti.

Tenka apgailestauti, kad Degučių bažnyčios archyvų dokumentuose ir kituose rašytiniuose šaltiniuose visiškai neminimi procesijų vėliavų ir nešiojamojo altorėlio paveikslų siužetai. Žinoma, kad per visą XIX a. iki XX a. pr. Degučių bažnyčioje būta vieno procesijų altorėlio, o įvairių dydžių ir būklės procesijų vėliavų skaičius svyravo nuo dviejų iki aštuonių⁷. Liepos Griciūtės tyrinėjimai parodė, kad Žemaitijos bažnyčiose buvę altorių paveikslai iš esmės lemdavo procesijų vėliavų ir altorių paveikslų siužetų pasirinkimą ir dažnai būdavo pavyzdžiu šiuos procesijų reikmenis kūrusiems tapytojams⁸. Remiantis šiuo teiginiu, galima spėti, kad „Nekaltojo Prasidėjimo Švč. Mergelės Marijos“ ir „Švč. Trejybės“ paveikslai anksčiau puošė Degučių bažnyčios procesijų altorėlį, mat sutampa archyvų dokumentuose minimi altoriuose buvusių tapybos kūrinių pavadinimai ir aptariamųjų „Nekaltojo Prasidėjimo Švč. Mergelės Marijos“ ir „Švč. Trejybės“ paveikslų siužetai. Tačiau dėl istorinių duomenų stokos šio teiginio tvirtiau pagrįsti kol kas neįmanoma, todėl plačiau panagrinėsime tik likusius kūrinius.

„Nekaltojo Prasidėjimo Švč. Mergelės Marijos“ paveikslas (Lietuva, XVIII a. IV ketvirtis; drobė, aliejus; 90,2 × 65 cm). Katalikų bažnyčios mokymas (arba pamaldumas) apie Nekaltojo Prasidėjimo Švč. Mergelę Mariją siekia viduramžius. Šiam mokymui įprasminti dailėje svarbus Bazilio visuotinis bažnyčios susirinkimas, 1438 m. rugsėjo 17 d. priėmęs konstituciją. Joje buvo atsizvelgta į Dionizo Kartuzo (1472 m.), šv. Lauryno Giustiniani (1455 m.), šv. Bernardo Seniečio (1475 m.) mokymą. XV a. antroje pusėje popiežius Sikstas IV (1471–1484) trijose konstitucijose išdėstė mokymą apie Nekaltąjį Švč. Mergelės Marijos prasidėjimą ir įvedė specialius brevijoriaus skaitymus⁹.

Nekaltojo Prasidėjimo Švč. Mergelės Marijos kultui ir vaizdavimo tradicijos raidai svarbus buvo Tridento susirinkimas (1548–1563) ir popiežiaus Aleksandro VII 1661 m. paskelbta bulė¹⁰, kuria oficialiai patvirtinta Nekaltojo Prasidėjimo Švč. Mergelės Marijos šventės data – gruodžio 8 d.¹¹

Tiek Europoje, tiek Lietuvoje mokymą apie Nekaltojo Prasidėjimo Švč. Mer-

⁵ 1814 m. Degučių filijos inventorių, LVIA, f. 669, ap. 2, b. 329, l. 126; 1821 m. Degučių filijos inventorių, LVIA, f. 669, ap. 2, b. 226, l. 605; 1827 m. Degučių filijos inventorių, LVIA, f. 669, ap. 2, b. 233, l. 532; 1831 m. Degučių filijos inventorių, LVIA, f. 669, ap. 2, b. 247, l. 313; 1839 m. Degučių filijos vizitacija, LVIA, f. 669, ap. 2, b. 249, l. 224; 1842 m. Degučių filijos vizitacija, LVIA, f. 669, ap. 2, b. 255, l. 508; 1845 m. Degučių filijos vizitacija, LVIA, f. 669, ap. 2, b. 265, l. 315v; 1850 m. Degučių filijos vizitacija, LVIA, f. 669, ap. 2, b. 297, l. 25v; 1870 m. Degučių filijos inventorių, LVIA, f. 669, ap. 2, b. 876, l. 3v.

⁶ 1871–1882 m. atliktų darbų ir įsigytų daiktų sąrašas prie 1870 m. Degučių bažnyčios inventoriaus, LVIA, f. 669, ap. 2, b. 876, l. 3v.

⁷ 1871–1882 m. atliktų darbų ir įsigytų daiktų sąrašas prie 1870 m. Degučių bažnyčios inventoriaus, LVIA, f. 669, ap. 2, b. 876, l. 3v.

⁸ Griciūtė L. Procesijų vėliavų ir altorių paveikslų pirmavaizdis, *Vilniaus dailės akademijos darbai*, Vilnius, 2004, t. 35, p. 143–152.

⁹ Knapiński R. *Titulus ecclesiae*, Warszawa, 1999, p. 195.

¹⁰ *Bulė* – oficialus popiežiaus raštas esminiais reikalais.

¹¹ Knapiński R. *Ten pat*, p. 196.

gele Mariją ir su juo susijusius atvaizdus platino pranciškonai ir bernardinai. Dėl to Nekaltojo Prasadėjimo Švč. Mergelės Marijos paveiksai ir skulptūros XV–XVI a. plito visoje Europoje. Ypač tokie atvaizdai išpopuliarėjo XVII a. Popiežiui Pijui IX 1854 m. gruodžio 5 d. paskelbus Nekaltojo Prasadėjimo Švč. Mergelės Marijos doktriną, jos ikonografija atgijo ir įgavo naujų bruožų visuose katalikiškuose kraštuose.

Degučių bažnyčioje nuo 1763 m. sausio 24 d.¹² veikė Nekaltojo Prasadėjimo Švč. Mergelės Marijos brolija, kuriai privilegiją suteikė popiežius Klemensas XIII. Veikiausiai aptariamasis paveikslas (o gal ir procesijų altorėlis) buvo brolijos turtas.

Nežinomas Lietuvos provincijos dailininkas, vaizduodamas Nekaltojo Prasadėjimo Švč. Mergelę Mariją, sekė XVII a. Ispanijoje susiformavusia tradicija – Švč. Mergelė Marija vaizduojama jauna, vilkinti suknele, perjuosta pranciškoniška virve su trimis mazgais, apsigaubusi mėlynu apsiaustu, maldai sudėjusi rankas. Jos žvilgsnis nukreiptas žemyn. Tokią vaizdavimo tradiciją pagrindė ispanų tapytojas, rašytojas, inkvizicijos dailės cenzorius Pranciškus Pačeko (Francisko Pacheco, 1564–1644) veikale „Apie tapybos meną“ (1649)¹³. Jis teigė, kad Švč. Mergelės Marijos suknelės spalva turėtų būti balta. Tradiciškai šio siužeto paveiksluose Marija vilki baltą suknelę ir mėlyną apsiaustą. Degučių bažnyčios paveiksle Švč. Mergelė Marija dėvi kitos – rudos – spalvos suknelę. Tai gali būti ir vėlesnių pertapymų ar dažų nykimo rezultatas. Marijos apsiaustas jau viduramžiais reiškė tikėjimą, nes, kaip rašė šv. Brigita Švedė, „<...> kaip apsiaustas apdengia viską, kas yra po juo, taip žmogus tikėdamas gali suprasti ir gauti tai, ko reikia išganymui“¹⁴.

Degučių bažnyčios paveiksle Švč. Mergelė Marija stovi tarp debesų ant mėnulio pjautuvo ir žemės rutulio, pamynusi žaltį. Tai aliuzija į Dievo žodžius, pasakytus Edeno sode: „Aš sukelsiu priešškumą tarp tavęs ir moters, tarp tavo ainijos ir jos ainijos, ji trupins tau galvą“ (Pr 3,15)¹⁵. Toks Marijos vaizdavimas atspindi viduramžiais teologų suformuluotą Marijos – naujosios Ievos, kuriai skirta nuagalėti Šėtoną, sampratą.



„Nekaltojo Prasadėjimo Švč. Mergelė Marija“.
Lietuva. XVIII a. IV ketvirtis. Drobė, aliejus

2003 m. Str. nuotraukos – V. Balčyčio

¹² 1827 m. Degučių filijos inventorių, LVIA, f. 669, ap. 2, b. 233, l. 532v.

¹³ Krikščioniškosios ikonografijos žodynas, sud. D. Ramonienė, Vilnius, 1997, p. 186.

¹⁴ Šv. Brygida Wielka. *Objawienia i inne dzieła*, Kraków, 2004, p. 41.

¹⁵ Krikščioniškosios ikonografijos žodynas, sud. D. Ramonienė, Vilnius, 1997, p. 186.

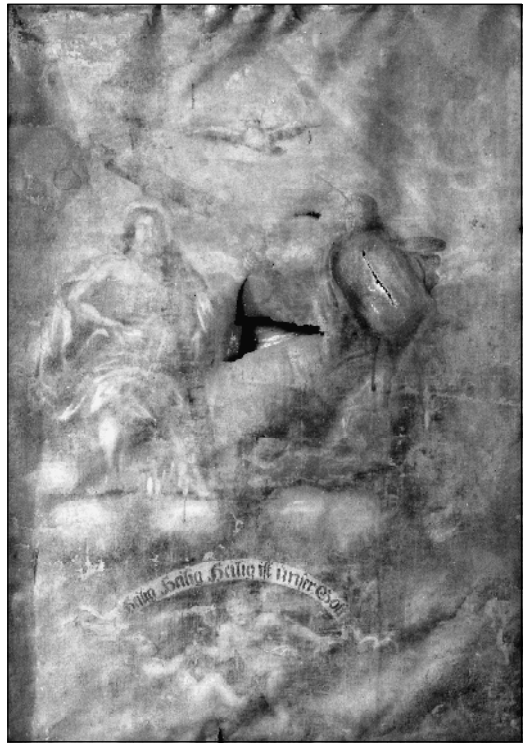
„Marijos gimimas aiškinamas kaip išankstinė Dievo idėjos realizacija, jos nekaltybė – kaip nuo pasaulio pradžios parengta levos nuodėmės išpirka ne tik nekaltu Jėzaus pradėjimu, bet ir pačios Marijos, vienintelės iš žmonių, gimimu be gimtosios nuodėmės. Iš čia kilęs ir jos pavadinimas – naujoji Leva“¹⁶.

Skirtingai nei būdinga Nekaltojo Prasidejimo Švč. Mergelės Marijos vaizdavimo tradicijai, Degučių bažnyčios paveiksle aplink Marijos galvą nėra dvylikos žvaigždžių vainiko. Tačiau aplink ją pavaizduota baltų spindulių aureolė.

Nors Degučių bažnyčios „Nekaltojo Prasidejimo Švč. Mergelės Marijos“ paveikslas yra pertapytas (sprendžiant iš stiliaus, tas pats dailininkas pertapė ir Kryžiaus kelio stočių ciklą), jame dar galima išvelgti autentišką tapybos sluoksnį ir autoriaus braižą. Dailininkas, sukūręs šį paveikslą, turėjo savitą, charakteringą, aiškiai išreikštą tapybos manierą, kuriai būdinga sekimas vėlyvojo baroko tapybos pavyzdžiais. Vėlyvojo baroko įtaką liudija paveikslo kompozicija, naiviai perteikta, tačiau akivaizdi figūros kontraposto poza, ryškus, kontrastingas apšvietimas, draperijų, aplinkos detalių piešinys. Tapybai būdinga vėlyvojo baroko laikotarpio stilistika. Kūrinyje patraukia nuoširdžia vaizdo traktuote, naiviu žmogaus kūno anatomijos perteikimu. Paveikslo koloritas skoningas, sodrus, šiltas. Dailininkas paveikslą sukūręs ir jį pertapęs, subtiliai derina grynas kontrastuojančias spalvas – tamsiai mėlyną, rudą, rusvą ochrą. Tiesa, paveikslas labai primityviai pertapytas, todėl negalima atmesti prielaidos, kad autentiškas figūros piešinys buvo kur kas geriau nutapytas. Tą rodo sudėtinga figūros poza, tiksliai nutapytos pėdos, šviestamsos efektų likučiai.

Degučių bažnyčios „Nekaltojo Prasidejimo Švč. Mergelės Marijos“ paveikslas įdomus ir vertingas, nes Lietuvoje labai mažai išlikę XVII–XVIII a. provincialiosios tapybos pavyzdžių. Jis išsiskiria ryškia vėlyvojo baroko stiliaus įtaka.

Nežinomo dailininko paveikslas „Švč. Trejybė“ (drobė, aliejus) saugomas bažnyčios palėpėje. Jis sunykęs, dviejose vietose įplėštas, dažai suskeldėję, kai kur nutrupėję, padengti dulkių ir pelėsių sluoksniu. Kaip minėta anksčiau, paveikslas nutapytas XIX a. pirmojoje pusėje. Jo ikonografija tradicinė, būdinga Švč. Trejybės vaizdavimui ir XVII, ir XX a. Tačiau kompozicija turi ir savo ypatu-



„Švč. Trejybė“. Lietuva (?). XIX a. pirmoji pusė. Droβė, aliejus

¹⁶ Ten pat.

mų. Švč. Trejybės asmenys komponuojami vadovaujantis Šventojo Rašto žodžiais – Dievas Tėvas ir Kristus pavaizduoti sėdintys debesyse, Kristus sėdi kairėje paveikslo pusėje („*savo Tėvo dešinėje*“), Dievas Tėvas – dešinėje. Paveikslo viršuje, centre, didžiuliame rausvų kraštinių trikampyje vaizduojamas sklendžiantis baltas balandis – Šventoji Dvasia. Jėzus nutapytas su įprastu raudonu apsiaustu, laikantis kryžių, Dievas Tėvas – su ilgu baltu drabužiu ir mėlynu apsiaustu, laikantis skeptrą. Tradicinėje paveikslo kompozicijoje išsiskiria nedažnai pasitaikantis elementas: po dieviškųjų asmenų kojomis angeliukai neša banderolę su įrašu vokiečių kalba: „*Heilig, Heilig, Heilig ist ünster Gott*“ (Šventas, šventas, šventas yra mūsų Dievas). Šis įrašas rodo, kad paveikslą nutapė vokiečių kilmės dailininkas, ir, galima spėti, kad kūrinys buvo skirtas vokiškai kalbantiems tikintiesiems.

Tokia Švč. Trejybės ikonografija Europos mene paplito XVII a. ir buvo nulemta teologinių traktatų, nagrinėjančių reikalavimus religinei dailei. Viename jų ispanų tapytojas ir teoretikas Pranciškus Pačekas knygoje „Apie tapybos meną“ (1649) rašė:

„Tapant Švč. Trejybę būtina nuolat remtis Šv. Raštu. Šventasis Tėvas turi būti vaizduojamas kaip gražus, didingas, nenuplikęs senyvas vyras su ilga ir balta barzda, kaip aprašyta Danieliaus vizijoje, apsisiautęs brokato ar kokios kitos solidžios medžiagos apsiaustu su šviesiai mėlynos spalvos tunika“¹⁷.

Šventajame Rašte Danieliaus vizijoje rašoma:

„Man stebint, buvo pastatyti sostai, ir Ilgaamžis atsisėdo savo soste. Jo drabužis buvo baltas kaip sniegas, o galvos plaukai – tarsi gryna vilna“ (Dan 7, 9).

Toliau P. Pačekas rašo, kad „*Jo dešinėje turi būti pavaizduotas mūsų Viešpats Kristus, kaip sako Dovydas ir kaip tai patvirtina Šventoji bažnyčia Tikėjimo išpažinime*“. Čia turima omenyje 110-osios psalmės pirma eilutė: „*Viešpats tarė mano Viešpačiui: „Sėskis mano dešinėje, kol padėsiu tavo priešus tau po kojomis*“.

Teoretikas reikalavo, kad Kristus būtų vaizduojamas 33-ejų metų,

„<...> harmoningu veidu ir gražiausiu nuogumu, su žaizdomis rankose, pėdose ir šone, su raudonu apsiaustu. Balandžio formos Šventoji Dvasia turi būti virš jų centre, taip pat angelai ir serafinai su pagarba ir nuostaba jiems asistuoja“¹⁸.

Degučių bažnyčios paveikslas „Švč. Trejybė“ išsiskiria ryškiu koloritu, šiltais tonais, kontrastinga šviesokaita, grafišku naivoku piešiniu, kuriam būdingos tvirtos, raumeningos figūros, stiprūs, platūs figūrų gestai, dėmesys detalėms. Kitaip nei įprasta, Dievo Tėvo galvą supa nimbas, o ne trikampis. Trikampis pavaizduotas viršuje, jis jungia visas tris figūras. Šia-

¹⁷ Maslauskaitė S. Pamaldumas Išganytojui Lietuvos kultūroje (konferencijos pranešimas), Švč. Trejybės vaizdavimas. Potridentiniai traktatai apie krikščioniškąjį meną, 2006 m. gruodžio 7 d.

¹⁸ Ten pat.

me paveiksle juntama vokiškosios dailės įtaka. Manoma, kad jį galėjo nutapyti tapybos amatu besiverčiantis savamokslis ar menkai amato pasimokęs dailininkas. Paveikslas pirmavaizdžiu galėjo būti Vokietijoje leistas grafikos kūrinių.

Kryžiaus kelio stočių ciklas (drobė, aliejus; 89 × 64 cm) nutapytas 1875 m., o išgytas, kaip minėta, metais vėliau – 1876-aisiais¹⁹. Paveikslai sukabinti įprasta tvarka ant bažnyčios sienų. Kryžiaus kelio stočių ciklo autorystė nustatyta iš signatūros pirmosios stoties dešiniajame kampe: „*Mat: K. Bogumil[us] 1875 r.*“ (Tapė: K. Bogumilas. 1875 m.). Dailininkas dar kartą signavo septintosios ir dešimtosios stoties paveikslus.

Šis tapytojas Lietuvos dailėtyroje žinomas, tačiau biografinių duomenų stokojama. Nenustatytos jo gimimo, mirimo datos, kur mokėsi tapybos. Ant vieno savo kūrinių – Nerimdaičių (Telšių r.) bažnyčioje buvusios procesijų vėliavos dvipusio paveikslas „Šv. Kazimieras“ (1881 m.) – jis yra parašęs ne tik pavardę, bet ir lenkišką Vilniaus miesto pavadinimą (Wilno), taigi, manoma, kad yra gyvenęs Vilniuje, tačiau visi žinomi jo darbai rasti Žemaitijos regiono bažnyčiose.

Degučių bažnyčioje saugomas Kryžiaus kelio stočių ciklas – tai ankstyviausias kol kas aptiktas šio tapytojo darbas. Šiuo metu žinomi tik keletas jo kūrinių. K. Bogumilo darbų esama Tūbinių (Šilalės r.) bažnyčioje. Tai procesijų altorėlio paveikslai „Švč. Mergelė Marija Sopulingoji“ ir „Jėzus Nazaretis“, sukurti 1879 m.²⁰ 1881 m. sienine dekoratyvine tapyba meistras išpuošė Eigirdžių (Telšių r.) bažnyčią²¹ ir nutapė paveikslą „Šv. Kazimieras“. Tais pačiais metais jis nutapė dvipusį jau minėtą Nerimdaičių bažnyčios procesijų vėliavos paveikslą „Šv. Teresė“ ir „Šv. Kazimieras“. Šis kūrinys dabar saugomas Lietuvos dailės muziejuje (inv. nr. Lv 464/a, Lv 464/b²²). Tiksliai nežinoma, kada, bet spėjama, kad panašiu metu toje pačioje šventovėje ant sienų dailininkas ištapė kompozicijas „Apreiškimas“, „Kristaus žengimas į dangų“, „Švč. Mergelės Marijos Ėmimas į dangų“ ir sukūrė dekoratyvinę sienų tapybą²³. Vėliau, 1890 m., Laukuvos (Šilalės r.) bažnyčioje meistras pertapė paveikslą „Šv. Antanas“²⁴.

Degučių bažnyčioje saugomas Kryžiaus kelio ciklas liudija apie XIX a. galutinai susiformavusį, Europoje (taip pat ir Lietuvoje) labiausiai išplitusį 14 stočių Kryžiaus kelio pamaldumo variantą. Dabar Lietuvos bažnyčiose retai aptinkami tapyti Kryžiaus kelio stočių paveikslai, mat XX a. pradžioje juos pakeitė užsienio bažnytinėse dirbtuvėse gaminti chromolitografijos, oleodrukai ar gipso reljefai.

Cikle tradiciškai 14-oje paveikslų vaizduojamas Jėzaus kančios kelias nuo „Piloto teismo“ iki „Guldymo į karstą“. Šią Jėzaus kančios įvykių seką 1731 m. patvirtino popiežius Klemensas XII²⁵. Tačiau visoje Lietuvoje (taip pat ir Europoje) reglamentuotas Kryžiaus kelias išplinta tik XIX a.

Lietuvoje buvo žinomas mažo formato Carlo Mayerio (1798–1868) vario raižinių Kryžiaus kelio ciklas, skirtas privačiam maldingumui. Niumberge išikūrusi C. Mayerio spaustuvė XIX a. buvo

¹⁹ 1871–1882 m. atliktų darbų ir išgytų daiktų sąrašas prie 1870 m. Degučių bažnyčios inventoriaus, LVIA, f. 669, ap. 2, b. 876, l. 3v.

²⁰ Lietuvos TSR kultūros ministerijos, LTSR dailės muziejaus ir LTSR mokslų akademijos Istorijos instituto mokslinės ekspedicijos dailės paminklams tirti ir registruoti dienynas, 1966, l. 80, KPC DPIA.

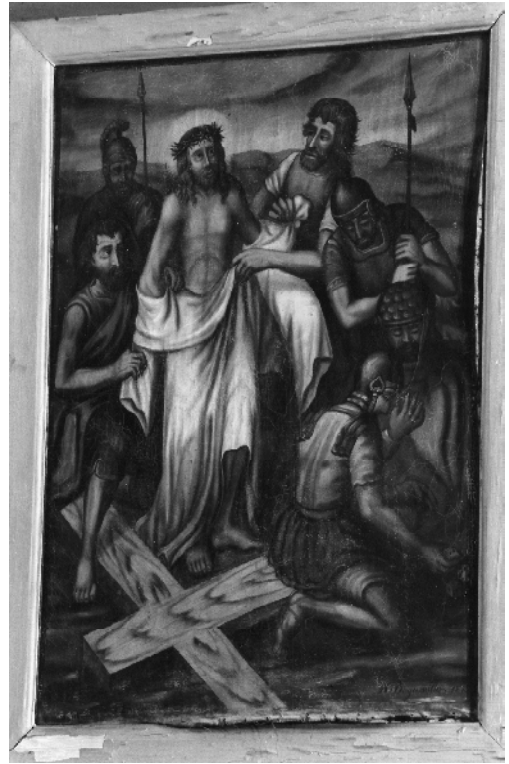
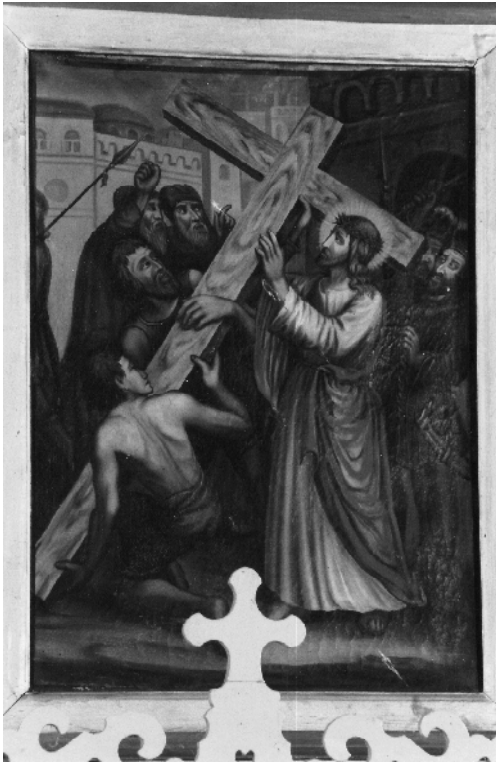
²¹ Dailės paminklo DV 3048 pasas, KPC DPIA.

²² Kuodienė M. *Lietuvių liaudies tapyba*, Vilnius, 1995, p. 76.

²³ Dailės paminklo DV 3085 pasas, KPC DPIA.

²⁴ Lietuvos TSR kultūros ministerijos, LTSR dailės muziejaus ir LTSR mokslų akademijos Istorijos instituto mokslinės ekspedicijos dailės paminklams tirti ir registruoti dienynas, 1966, l. 83, KPC DPIA.

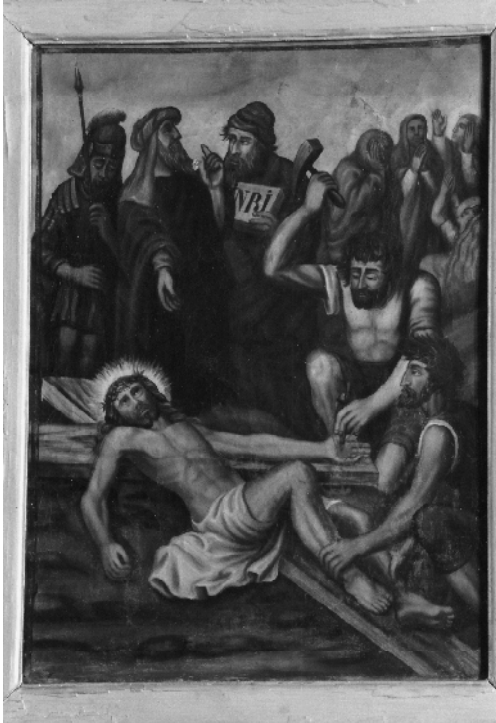
²⁵ *Encyclopaedia katolicka*, Lublin, 1989, t. 4, p. 218.



„Antroji Kryžiaus kelio stotis“

„Dešimtoji Kryžiaus kelio stotis“

„Vienuoliktoji Kryžiaus kelio stotis“



Tapytojas
K. Bogumilas.
1875 m.
Drobė, aliejus

viena geriausių Vokietijoje, jos produkcija nuo 1828 iki 1919 m. plito po visas katalikiškąsias šalis. Dailininko raižinių ciklas sukurtas sekant ankstesniu kito menininko – Josefo von Führicho (1800–1876) Prahos Šv. Lauryno bažnyčiai 1834 m. nutapytais paveikslais. Manoma, kad tapytojas K. Bogumilas, komponuodamas Degučių bažnyčios Kryžiaus kelio paveikslus, naudojosi atvežtinių C. Mayerio raižinių pavyzdžiais. Tokie spaudiniai dailininkams ne tik Lietuvoje, bet ir kaimyninėse katalikiškose šalyse dažnai buvo įkvėpimo šaltinis. Sekdamas C. Mayerio spaustuvės raižinių ciklu, K. Bogumilas tiksliai atkartojė visas kompozicijas. Jose gausu istorizmo dailei būdingų bruožų – įterpta istorinės tikrovės elementų (stilinga architektūra, detalūs kostiumai, romėniška karių apranga). Paveikslai gerai sukomponuoti: pagrindinė grupė su Jėzumi paprastai nutapyta pirmame plane, lydintieji asmenys (tradiciniai personažai – fariziejai, žydai, romėnų kariai, moterys) išdėstyti keliais tolimesniais planais.

Paveikslų ciklas sukurtas laikantis akademinės tapybos principų, jo kompozicijoms būdinga pusiausvyra, nuosaikumas, piešiniui – tam tikras sąstingis. Figūrų proporcijos natūralios, tačiau pozos kiek sustingusios, piešinio apimtys modeliuotos tonais, kontūrai pajuodinti, todėl paveikslams trūksta erdvės pojūčio. Koloritas niūrokas, vyrauja pilkai mėlyni, rusvi tonai, pagrindinės figūros ryškinamos kontrastinga balta ar raudona, mėlyna spalvomis.

Kryžiaus kelio stočių paveikslus stipriai apgadino drėgmė, temperatūrų kaita ir laikas. Devyni iš keturiolikos paveikslų yra stipriai pažeisti. Ypač prasta būklė yra šeštosios, septintosios, devintosios, dešimtosios ir tryliktosios stoties paveikslų. Paveikslai gana šiurkščiai (kaip ir „Nekaltojo Prasidėjimo Švč. Mergelės Marijos“ paveikslas) buvo pertapyti XX a. viduryje. Nors jie nėra originalūs, neturi savitos kūrybinės raiškos, bet nutapyti gana profesionaliai, kruopščiai ir įtaigiai, tad puikiai atitinka savo paskirtį. Degučių bažnyčios Kryžiaus kelio paveikslų ciklas yra vertingas tipologiniu požiūriu ir papildė tapytojo K. Bogumilo religinės tapybos palikimą.

Išvados. Degučių bažnyčioje saugomi nealotoriniai paveikslai reprezentuoja XVIII–XIX a. bažnytinę dailę. Dėl nevienodo sukūrimo laiko, skirtingos paskirties, meninio lygio jie nesudaro bendros kolekcijos, tačiau kiekvienas šių paveikslų vertingas, atspindintis tam tikrus Lietuvos religinės dailės raidos etapus. Visi jie priskirtini provincijos dailės mokykloms, turi istorinę ir meninę vertę. Paveikslus būtina kuo skubiau restauruoti.

Straipsnio rankraštis įteiktas 2008 03 17, serijos „Lietuvos valsčiai“
Mokslo darbų komisijos įvertintas 2009 04 29, skelbti parengtas
2009 12 01.

Straipsnis numatomas spausdinti „Lietuvos valsčių“ serijos
monografijoje „Žemaičių Naumiestis“ (vyr. redaktorius
ir sudarytojas *Zigmas Malinauskas*).

Straipsnio kalbos redaktorius *Albinas Masaitis*, korektorė *Rasa Kašėtienė*,
anglų k. redaktorius, vertėjas *Aloyzas Pranas Knabikas*.

Straipsnio priedai, skelbiami atskirai (tam skirtuose leidinio skyriuose):

1. Straipsnio santraukos lietuvių ir anglų kalbomis.
2. Žinios apie autorių.

© Skelbiant ar bet koku būdu panaudojant bet kurį svetainės www.llt.lt tekstą ar jo dalį kartu su juo privaloma skelbti interneto svetainės „Lietuvos lokaliniai tyrimai. www.llt.lt“ visą nesutrumpintą pavadinimą, straipsnio autorių, straipsnio pavadinimą, „Lietuvos valsčių“ serijos ir monografijos, kuriai straipsnis parašytas, pavadinimus bei straipsnio pirmojo paskelbimo serijos monografijoje ir jo paskelbimo svetainėje www.llt.lt datas (jei šios datos sutampa, skelbiama viena – paskelbimo svetainėje www.llt.lt data).